



Economie auboise : Désindustrialisation ou reconfiguration

La désindustrialisation est-elle réelle dans l'Aube ou assiste-t-on depuis plusieurs décennies à une reconfiguration de l'appareil productif sans franche dévitalisation ?

Le repositionnement de la sphère industrielle sur son cœur de métier a généré un phénomène d'externalisation d'activités tertiaires, occasionnant une diminution notable de salariés jusqu'alors rattachés à l'industrie.

Est-ce là la véritable explication de l'affaiblissement du poids du secteur industriel dans l'Aube ou existe-t-il un réel recul du potentiel productif ?

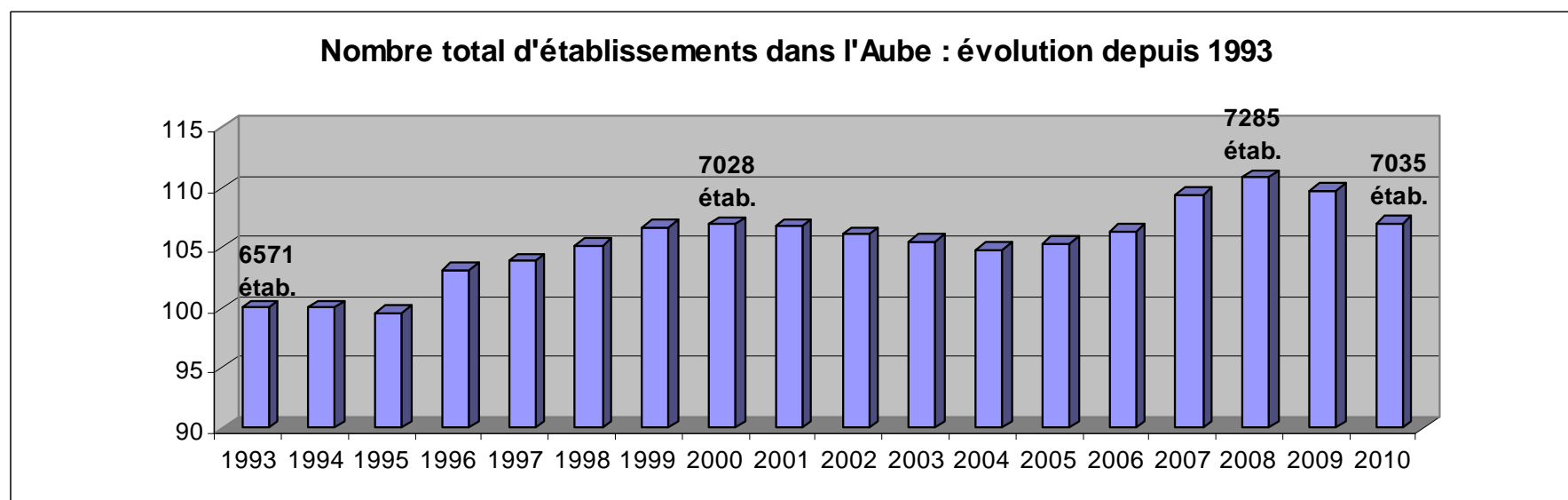


Evolution du tissu économique Audois depuis 1993

L'analyse de l'évolution de la sphère industrielle nécessite, au préalable, de retracer l'évolution de l'ensemble du tissu économique audois. Le producteur d'informations retenu est le champ UNEDIC proposé par Pôle Emploi. Ce choix permet de retracer l'évolution du nombre d'établissements et de salariés depuis 1993.

A noter : *ce champ d'observation n'est pas exhaustif car s'il comprend bien tous les salariés des établissements du secteur privé, industriel et commercial employant au moins une personne sous contrat de travail, il exclut les salariés de l'Etat, des collectivités locales, des établissements publics à caractère administratif, les salariés des secteurs agricoles et para-agricoles, les employés de maison, les régies départementales ou communales, certaines sociétés d'économie mixte et les intermittents du spectacle.*

Evolution du nombre total d'établissements* dans l'Aube depuis 1993



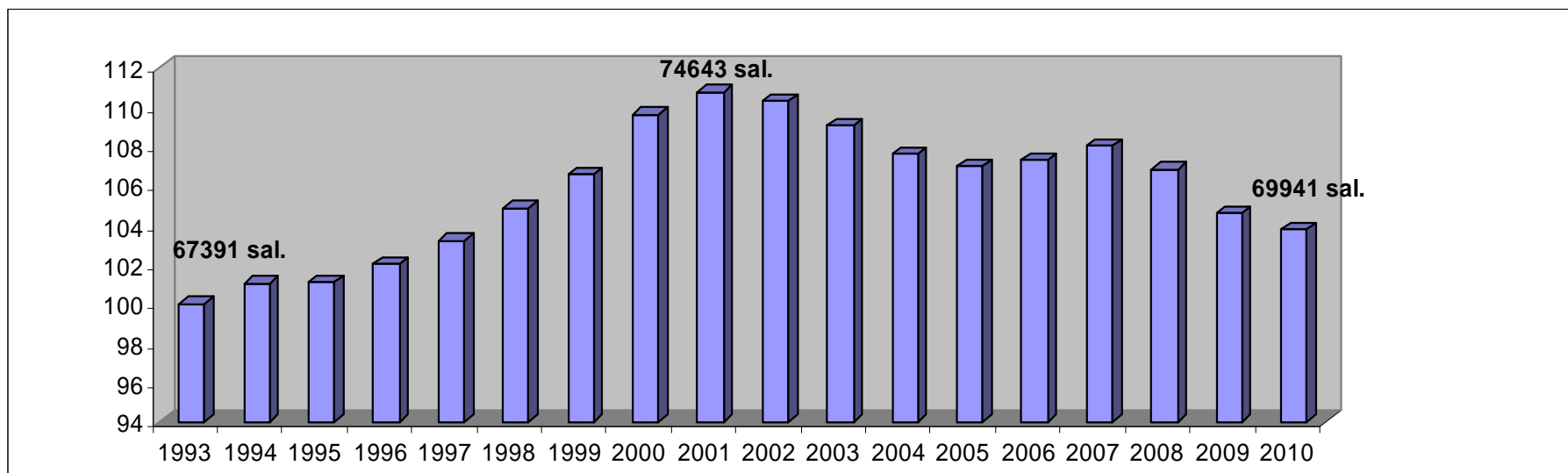
Source : Pôle Emploi / champ Unedic

Base 100 : 1993

Le nombre global d'établissements a augmenté dans l'Aube depuis de + 7 % depuis 1993. C'est à partir de 1995, que le nombre d'établissements a enregistré une progression significative régulière. Celle-ci a connu un coup d'arrêt en 2001, amorçant alors une décrue jusqu'en 2004. Dès 2005, une nouvelle progression s'est opérée pour atteindre le point culminant de l'ensemble de la période d'observation en 2008. Depuis, les perturbations économiques connues ont eu pour effet de Générer un nouveau recul du nombre de structures.

* Établissements disposant d'au moins un salarié

Evolution du tissu économique Aubois depuis 1993



Source : Pôle Emploi / champ Unedic

Base 100 : 1993

La courbe d'évolution des effectifs salariés dans l'Aube depuis 1993 ne suit pas tout à fait la même tendance que celle des établissements. De 1993 à 2001, celle-ci a affiché une progression de 10,8 %. Depuis, une décline s'est amorcée, endiguée en 2006 et 2007, mais qui s'est poursuivie à partir de 2008. Fin 2010, le nombre de salariés dans l'Aube n'a progressé que de +3,8 %.



Evolution de la structure du tissu économique auboisi depuis 1993

Répartition du nombre total d'établissements par tranche de salariés
Comparaison 1993 / 2012

Tranches d'effectifs	1993	2012
0 à 9 salariés	6989	8900
10 à 49 salariés	863	902
50 à 99 salariés	88	112
100 à 499 salariés	101	75
Plus de 500 salariés	13	11
TOTAL	8054*	10000*

Source : fichier CCITTA

* Total incluant les établissements sans salarié



Evolution de la structure du tissu économique auboisi depuis 1993

Ventilation en % du nombre total d'établissements par tranche de salariés
Comparaison 1993 / 2012

Tranches d'effectifs	1993 Part en %	2012 Part en %
0 à 9 salariés	86,7	89
10 à 49 salariés	10,7	9
50 à 99 salariés	1,1	1,1
100 à 499 salariés	1,3	0,8
Plus de 500 salariés	0,2	0,1
TOTAL	8054*	10000*

Source : fichier CCITTA

* Total incluant les établissements sans salarié

Evolution de la structure de la sphère industrielle auboise

(Hors entreprise publique)

Établissements industriels auboisis par tranche de salariés Comparaison 1993 / 2012

Tranches d'effectifs	1993		2012	
	Nombre	%	Nombre	%
Sans salarié	372	19,5	778	33,9
1 à 9 salariés	985	51,5	1070	46,6
10 à 49 salariés	426	22,3	350	15,2
50 à 99 salariés	58	3	59	2,6
100 à 499 salariés	59	3,1	33	1,4
Plus de 500 salariés	12	0,6	7	0,3
TOTAL	1912	100	2297	100

Source : fichier CCITTA

Nombre total de salariés dans l'industrie (hors Construction)	29 053	18 807*
--	---------------	----------------

Sources : Pôle emploi / Champ UNEDIC – URSSAF

* À fin 2011



Evolution de la structure de la sphère industrielle auboise...

Un profond remaniement structurel qui se traduit par plus de microstructures, moins de gros établissements et de salariés au total

En 2012, l'Aube compte plus d'établissements industriels qu'en 1993 (+20 %) mais affiche nettement moins de salariés (- 35 %). L'évolution de la structure du tissu industriel explique ces écarts.

- Le nombre de micro structures sans salarié a plus que doublé durant la période
- Les établissements de moins de 10 salariés pèsent aujourd'hui pour plus de 80 % dans le total des structures industrielles du département (71 % en 1993).
- Le nombre de structures de plus de 100 salariés est en net recul : 71 contre 40 aujourd'hui
- Le département ne compte plus que 7 structures industrielles de plus de 500 salariés de moins (contre 12 en 1993)



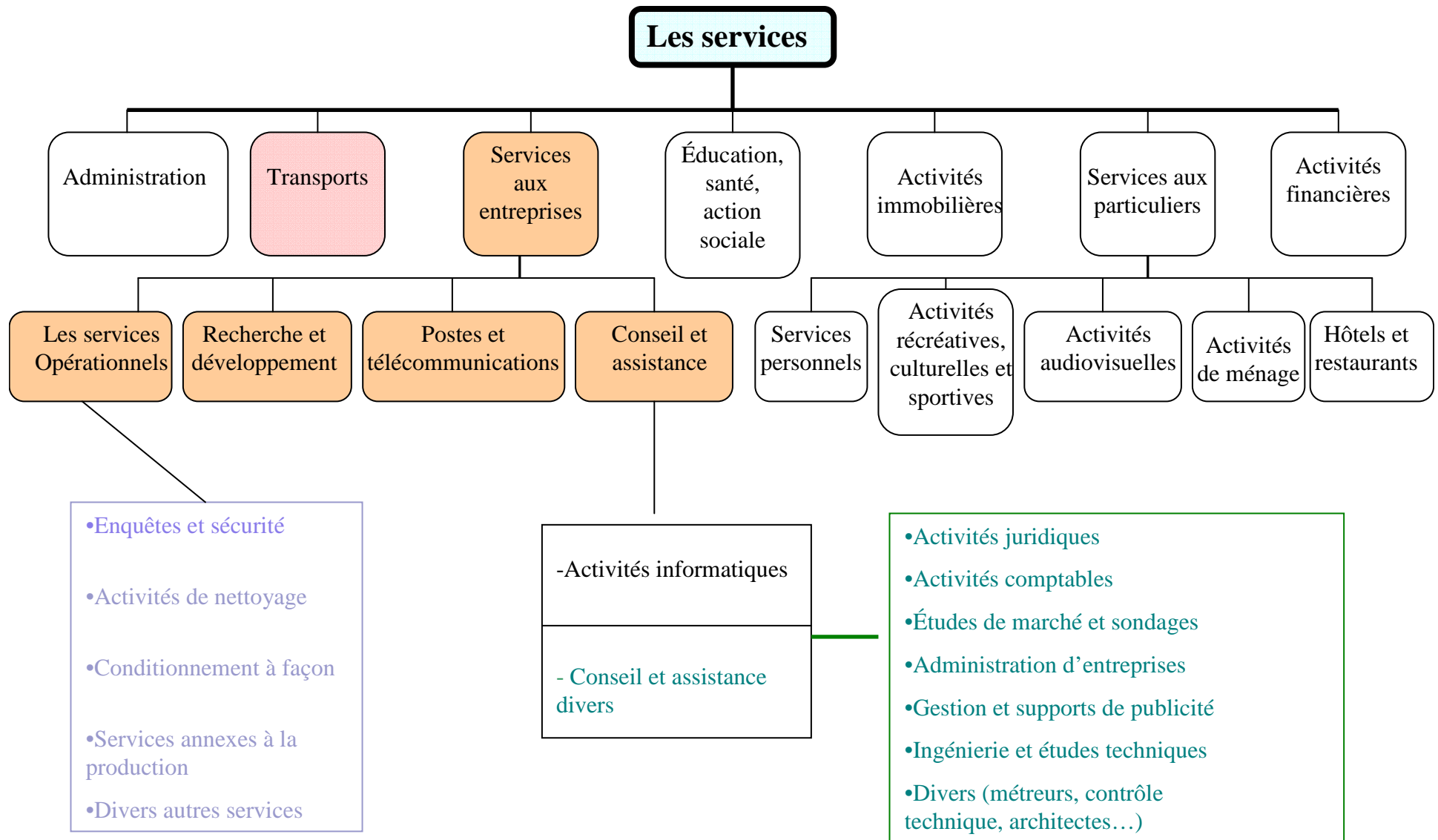
Evolution des activités de services concernées par le phénomène d'externalisation dans l'Aube

Compte tenu de l'évolution constatée de la sphère industrielle au cours des dernières décennies et de sa perte de potentiel notamment en termes de salariés, a-t-on observé, en parallèle, une progression des activités de services aux entreprises qui pourrait nous permettre de conclure à un transfert plutôt qu'à une dévitalisation ?

L'analyse de la structure de l'ensemble du secteur des services nous amène à identifier 2 grandes catégories d'activités susceptibles d'être concernées par le phénomène d'externalisation :

- **les services aux entreprises** (services opérationnels, conseils et assistance, Recherche et développement, poste et télécommunication)
- **les activités de transport et de logistique**

Nomenclature des activités de services



Evolution détaillée par activité de services susceptibles d'être concernées par une externalisation

Secteurs d'activité	1993		2010	
	Établissements	Salariés	Établissements	Salariés
Télécommunications	3	44	11	68
Activités informatiques	21	147	41	202
Activités juridiques, de conseil et ingénierie	260	1763	349	2795
Recherche et développement	3	55	3	62
Autres activités scientifiques et techniques	79	357	103	637
Transport et entreposage	209	2407	210	3279
Activités administratives et de soutien aux entreprises	332	3611	429	7631

Source : Pôle Emploi / champ Unedic

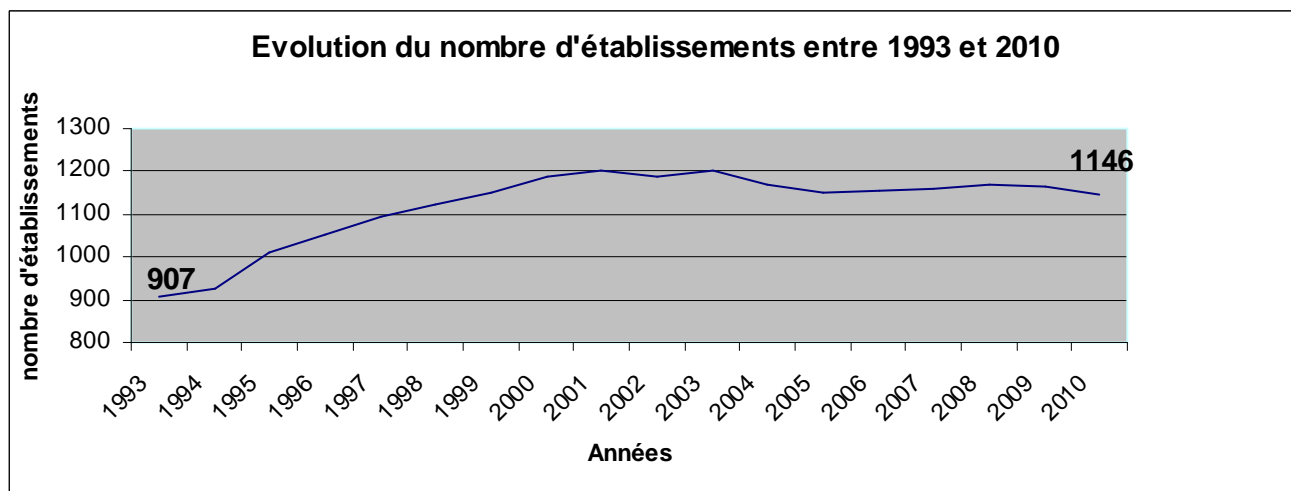
NB : Le poste « **Activités administratives et de soutien aux entreprises** » comprend : les activités de location, les activités liées à l'emploi, les services de réservation, la sécurité, les activités d'enquêtes, entretien et aménagement paysager, les services administratifs de bureau, les activités de centres d'appels, organisation de salons, agences de recouvrement, activités de conditionnement).



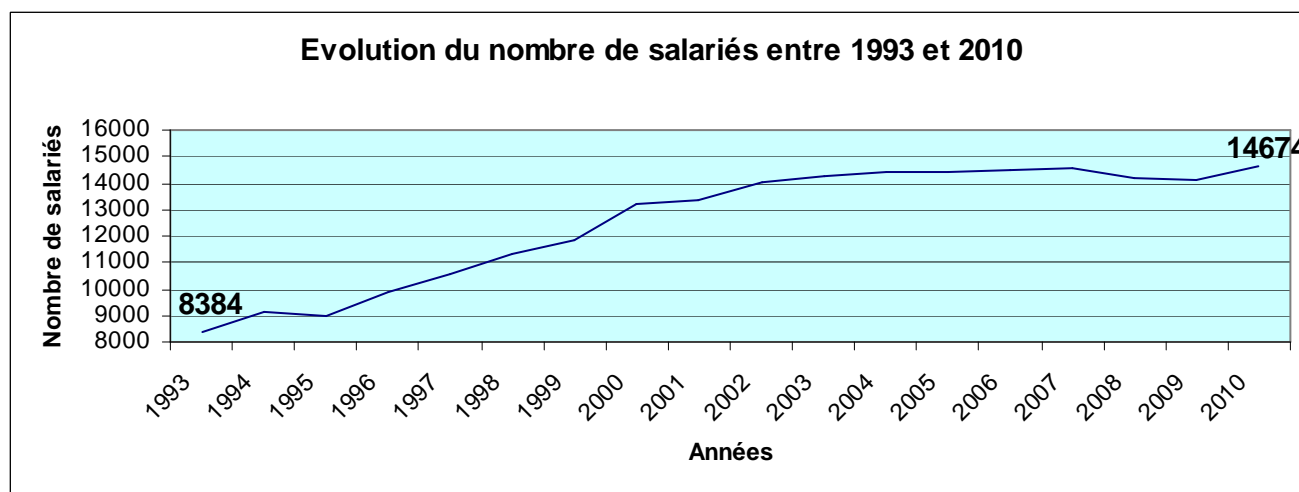
Les secteurs qui ont enregistré une embellie significative sur la période d'observation sont :

- **Les activités administratives et de soutien aux entreprises** (+ 97 établissements et + 4020 salariés)
- **Les activités juridiques, de conseil, et ingénierie** (+ 89 établissements et + 1032 salariés)
- **Le transport et l'entreposage** (+872 salariés...pour un nombre d'établissements quasi identique !)
- **Autres activités scientifiques et techniques** (+ 24 établissements et + 280 salariés)

Evolution depuis 1993 au global des activités de services susceptibles d'être concernées par une externalisation



**+ 239 établissements
employeurs**



+ 6 290 salariés



Synthèse de l'analyse statistique sur la période 1993 - 2010

Sur un plan purement comptable, durant la période de référence, alors que l'industrie perdait plus de 10 000 salariés, les secteurs des services aux entreprises (y compris transport et entreposage), pour leur part, n'en gagnaient qu'un petit peu plus de 6 000.

Sachant que la progression de ces activités de services n'est pas en totalité imputable au phénomène d'externalisation (du fait notamment de l'évolution de certaines technologies, de l'avènement de nouveaux types de services) on peut conclure à une véritable perte de potentiel de la sphère industrielle auboise.

Par ailleurs, l'analyse détaillée de l'évolution de certaines activités de services peut poser quelques interrogations.

On peut, en effet, être étonné de la faiblesse des progressions enregistrées par des secteurs tels que la télécommunication (+ 8 établissements employeurs pour + 24 salariés), les activités Informatiques (+ 20 établissements pour + 55 salariés), la recherche et le développement (nombre d'établissements identique pour + 7 salariés).