



# Le mot du Président



Dominique LEMELLE

Président de la Chambre de Commerce et d'Industrie Territoriale de Troyes et de l'Aube

« A l'occasion de cette 25<sup>ème</sup> édition, nous avons souhaité enrichir les cahiers conjoncturels départementaux. L'analyse de la situation des principales filières auboises, tirée de l'enquête régionale pilotée par la CCIR Champagne-Ardenne, sera désormais complétée par un éclairage d'ensemble proposé par les principaux responsables de différents domaines d'activité. Avec notre partenaire local, l'URSSAF de l'Aube, nous avons, plus que jamais, la préoccupation de vous livrer l'information la plus complète et utile possible. En ces temps de turbulences économiques, il est impératif d'affiner notre perception pour ajuster au mieux nos décisions.»

## Sommaire

Mot du Président	Page 2	Bois-Papier-Imprimerie-Meubles	Page 14
<b>Synthèse</b>	<b>Page 3</b>	<b>Services aux Entreprises</b>	<b>Page 16</b>
<b>Industrie</b>	<b>Page 4</b>	<b>Commerce de gros</b>	<b>Page 18</b>
Agroalimentaire	Page 6	<b>Commerce de détail</b>	<b>Page 20</b>
Métallurgie, travail des métaux	Page 8	Centre de marques	Page 22
Textile-Habillement	Page 10	Indicateurs	Page 24
Caoutchouc-Plastique-Chimie	Page 12	Notes méthodologiques	Page 25

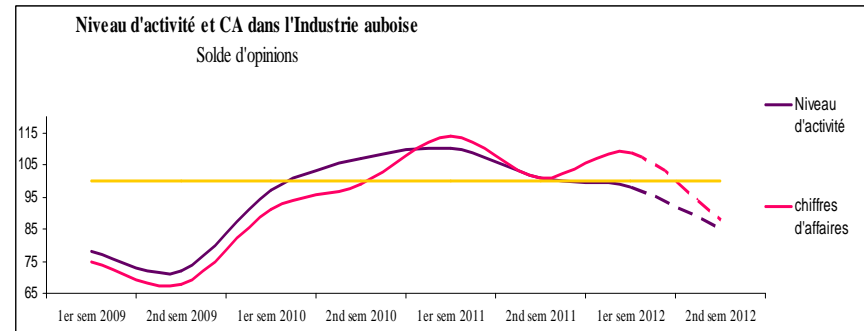
# Synthèse

<b>Constats</b>		<b>SECTEURS D'ACTIVITE</b>	<b>Prévisions</b>	
Evolution CA	Note Activité		Note confiance	Perspectives d'évolution
↓	12,3	Agroalimentaire	10,7	→
↘	10,5	Métallurgie, travail des métaux, automobile	9,2	↘
↗	11,2	Textile - habillement	10,5	→
↑	16,3	Caoutchouc, plastique, chimie	10,3	→
↓	9,8	Bois, papier, imprimerie, meubles	9,3	→
↑	13,0	Services aux entreprises	11,2	↗
↘	10,8	Commerce de gros	10,5	↓
↘	11,7	Commerce de détail	10,6	→
↗	14	Magasins en centre de marques	13,5	↗
↘	<b>12,2</b>	<b>Ensemble des secteurs</b>	<b>10,6</b>	→

# L'industrie auboise

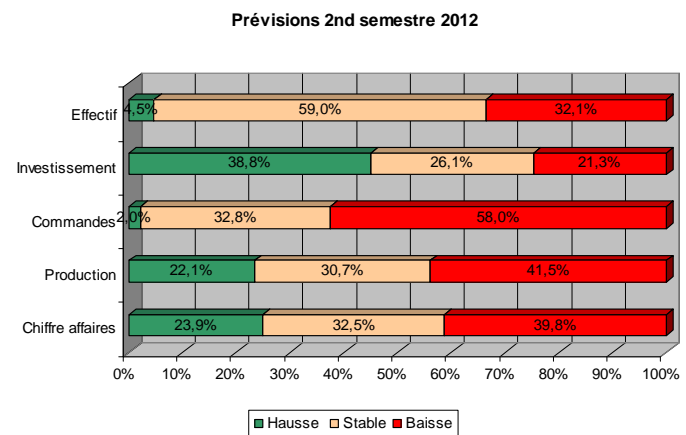
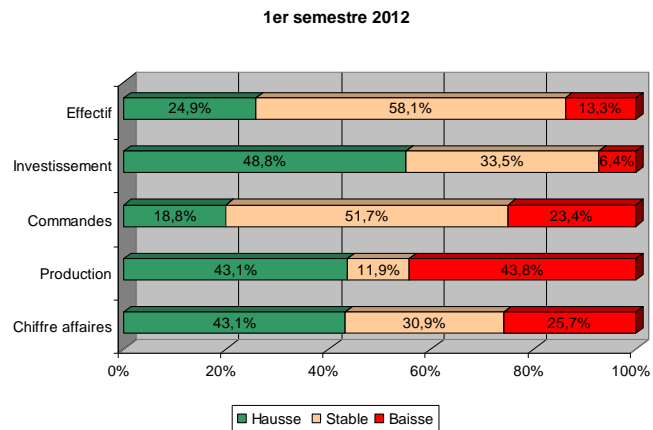
« Un contexte bien morose et des perspectives peu encourageantes »

	1 <sup>er</sup> semestre 2012	2 <sup>nd</sup> semestre 2012
<b>Chiffre d'affaires</b>	↗	↘
<b>Production</b>	→	↘
<b>Carnet de commandes</b>	→	↓
<b>Investissements</b>	↗	↗
<b>Evolution des effectifs</b>	→	↓



Note activité du 1<sup>er</sup> semestre 2012 : **12,3**

Note activité prévisions du 2<sup>nd</sup> semestre 2012 : **10,2**



La production a diminué en France au cours de ce début d'année 2012. Rien que pour le dernier trimestre, elle a observé un recul de -1,2 %, sous l'impact notamment de la baisse de 3,7 % enregistrée par le secteur des matériels de transport.

L'Aube ne se démarque pas de cette mouvance nationale. Si l'enquête fait ressortir une tendance d'évolution du chiffre d'affaires positive pour ces 6 premiers mois de l'année, ne nous leurrions pas, c'est principalement sous l'impulsion de quelques établissements importants. Une large majorité de PMI ou microstructures affiche, pour sa part, un courant d'affaires en baisse ou stable.

Point positif, l'investissement a repris des couleurs...mais plus par souci de maintien à niveau de l'outil de production que par confiance en une éventuelle reprise.

Côté prévisions, le moral des chefs d'entreprise ne tend pas à l'amélioration. Beaucoup s'attendent à une nouvelle dégradation du climat des affaires. S'ils veulent croire en un éventuel maintien de leur niveau d'activité et de leur CA, ils s'attendent majoritairement à une baisse de leur carnet de commandes, craignant de nouvelles répercussions négatives sur l'emploi.



### ***L'éclairage de la Banque de France***

Hormis le secteur de l'agroalimentaire qui enregistre une hausse au cours du mois de juillet 2012, l'ensemble de l'activité industrielle en Champagne Ardenne s'inscrit dans la continuité du premier semestre 2012 et confirme le repli de la production industrielle constaté les mois précédents. Parmi les causes marquantes, la contraction des commandes à l'international marque une rupture par rapport aux mois précédents. Le taux d'utilisation des capacités de production, à un niveau faible, demeure en-deçà de la moyenne de longue période.

Pour autant, certains secteurs, en particulier la fabrication d'équipements électriques, se singularisent et présentent une situation plus positive en matière de production, commandes et prévision.

Les services marchands, dans un climat de demande atone, peinent à enregistrer une hausse d'activité (à l'exclusion des activités des agences de travail temporaire), ce que confirme le faible niveau des prévisions.

Dans un contexte de prix orienté à la baisse, le secteur du bâtiment et travaux publics enregistre un léger repli à fin juin, avec un niveau de prévisions prudent.

# L'industrie Agro-alimentaire

	1 <sup>er</sup> semestre 2012	2 <sup>nd</sup> semestre 2012
Chiffre d'affaires	↓	↗
Production	↓	→
Carnets de commandes	→	→
Investissements	↓	↓
Evolution des effectifs	↓	↓

Note activité du 1<sup>er</sup> semestre 2012 : **12,3**

Note activité du 2<sup>nd</sup> semestre 2012 : **10,7**

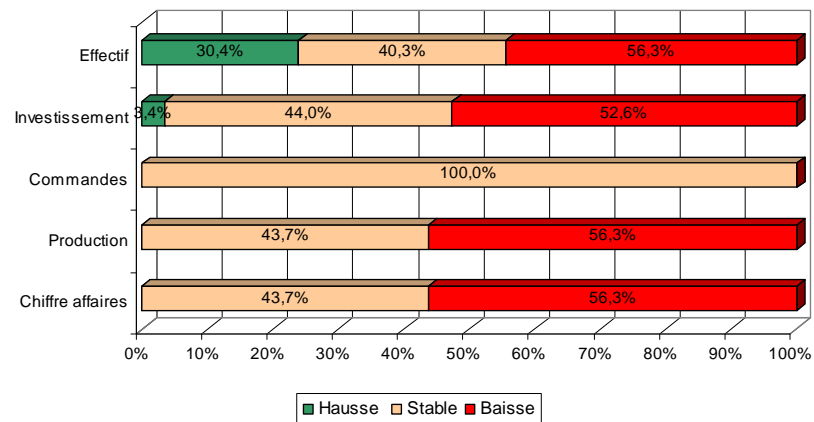
Déclarations d'embauches du semestre	Effectifs au 30/06/2012	Evolution des effectifs par rapport au semestre précédent
366	1 872	-2,7%

## Repères structurels

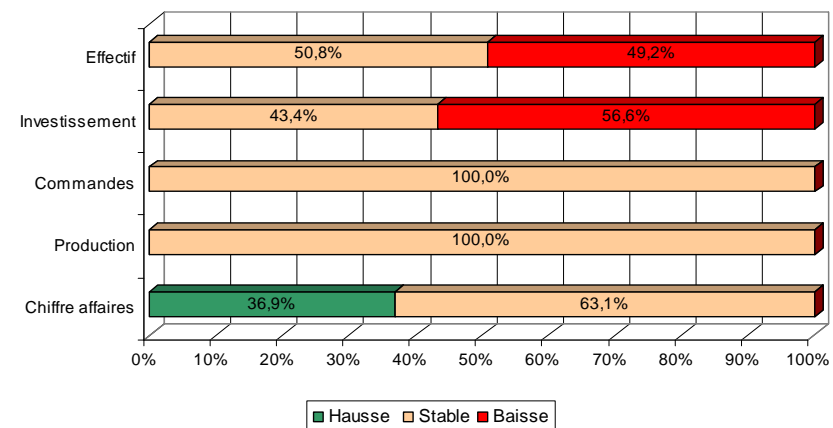
38 établissements employeurs  
49 M€ de masse salariale annuelle

## Les tendances au sein de la filière Agro-alimentaire

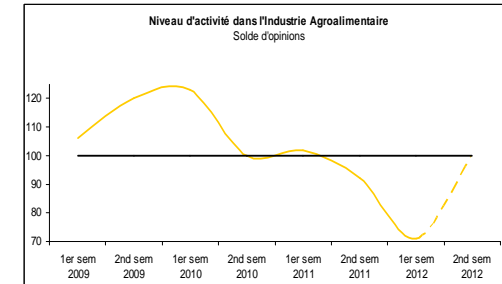
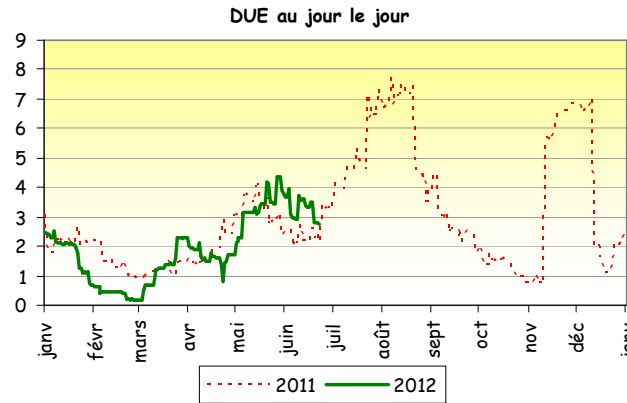
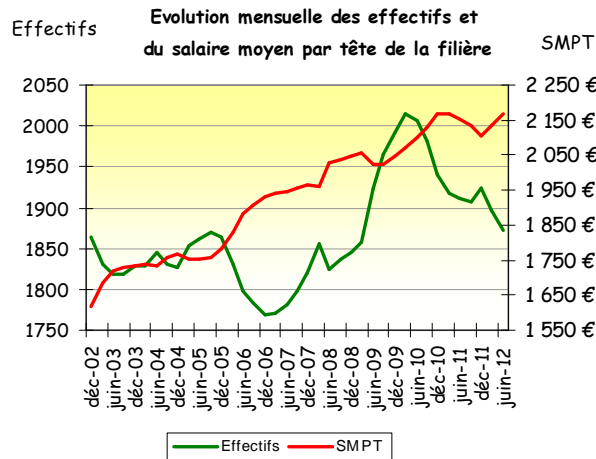
1<sup>er</sup> semestre 2012



Prévisions 2<sup>nd</sup> semestre 2012



# L'industrie Agroalimentaire



La tendance à la baisse du courant d'affaires constatée fin 2011 s'est confirmée au cours des 6 premiers mois de cette année pour plus de 56 % des professionnels de la filière. Côté prévisions, si près de 37 % espèrent une progression de leur CA d'ici la fin 2012, celle-ci ne serait due qu'à l'augmentation des prix de vente. Les carnets de commandes sont plutôt envisagés à la stabilité et le prix des approvisionnements est orienté à la hausse. Dans ce contexte, le pessimisme est de rigueur : 49,2 % des répondants prévoient une réduction des effectifs. Enfin, 56,3 % des responsables jugent la conjoncture mauvaise.



## La parole aux professionnels : Raphaël GARCIA Président du Club des Industries Agricoles, Agro-alimentaires et Agro-industrielles de Champagne Ardenne

« La filière enregistre une baisse de l'ordre de - 3 % depuis le début d'année. On constate une hausse des matières premières, ce qui peut toucher positivement le département qui a une grosse activité céréalière. La suppression de l'allègement Fillon suscite des inquiétudes. Les effectifs se réduisent et l'emploi saisonnier est quasiment inexistant. A partir de l'automne, le secteur s'attend à des difficultés plus importantes du fait des charges qui augmentent et de la nécessité de maintenir les prix.

La baisse de la consommation des ménages dans l'alimentaire a des répercussions sur toute la filière.»

## Filière métallurgie, travail des métaux

	1 <sup>er</sup> semestre 2012	2 <sup>nd</sup> semestre 2012
Chiffre d'affaires	↘	↘
Production	→	↘
Carnets de commandes	↓	↘
Investissements	↗	↓
Evolution des effectifs	↑	↘

Déclarations d'embauches du semestre	Effectifs au 30/06/2012	Evolution des effectifs par rapport au semestre précédent
386	5 056	-0,9%

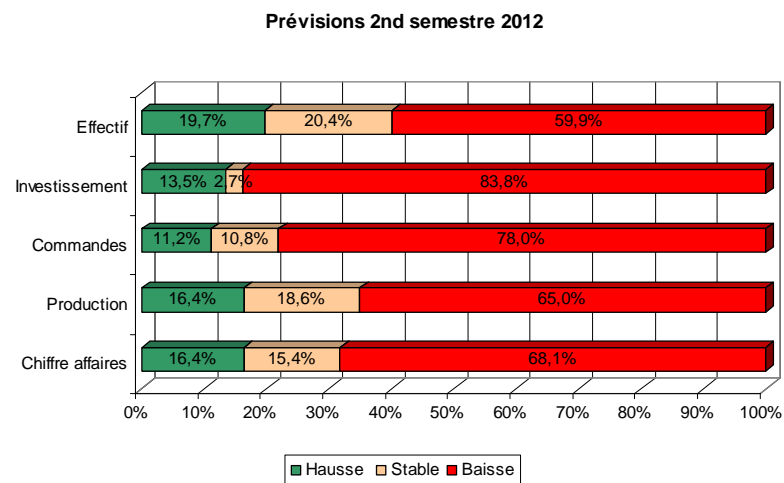
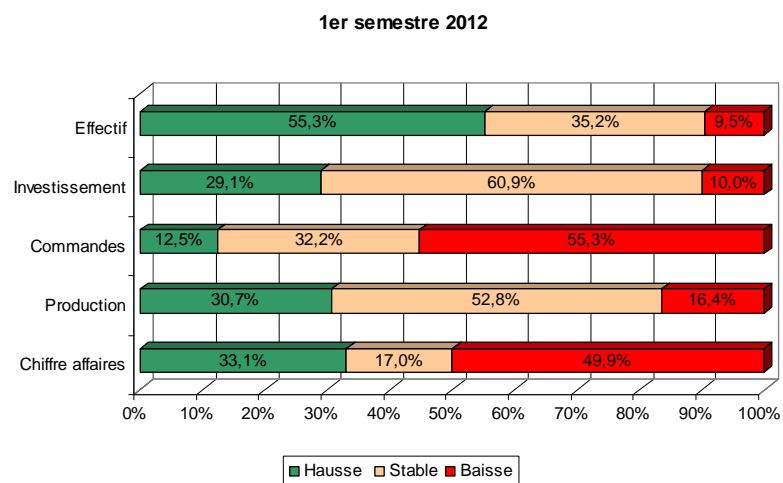
Note activité du 1<sup>er</sup> semestre 2012 : **10,5**

Note activité du 2<sup>nd</sup> semestre 2012 : **9,2**

### Repères structurels

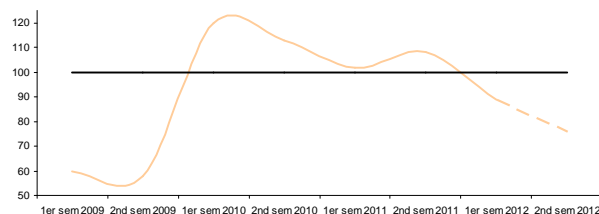
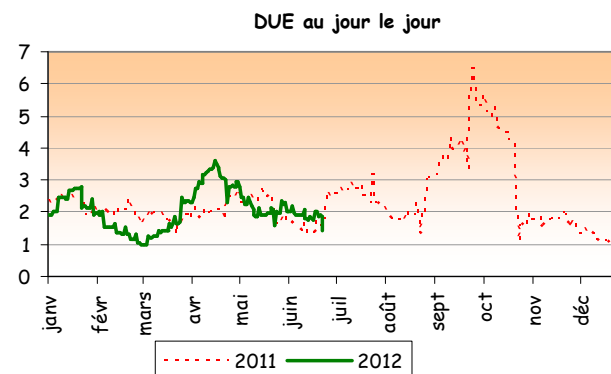
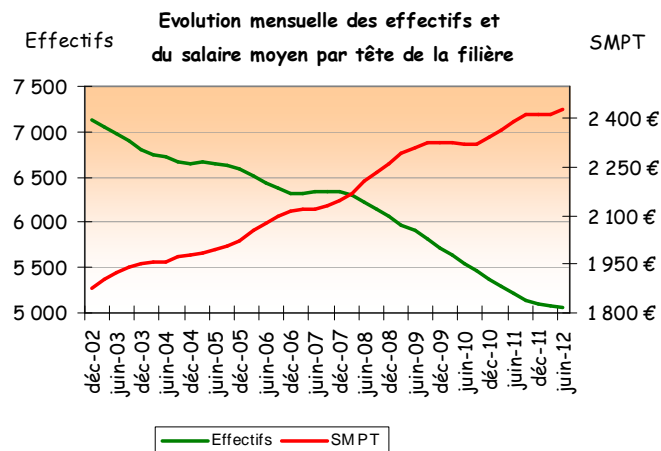
222 établissements employeurs  
148 M€ de masse salariale annuelle

### Les tendances au sein de la filière métallurgie, travail des métaux





## Filière métallurgie, travail des métaux



Le bilan de la filière en ce début d'année est terne. Près de 50 % des professionnels ont enregistré une baisse de leur CA. 52,8% ont constaté un niveau d'activité stable. Les trésoreries s'affaiblissent et les perspectives annoncées ne laissent entrevoir aucune amélioration à court terme. 78 % tablent sur une baisse des carnets de commandes pour le second semestre et 60 % annoncent une réduction des effectifs.



**Union des  
Industries**  
et Métiers de la Métallurgie  
**Aube**

**La parole aux professionnels : Gérard MAUBREY- Président de l'UIMM Aube**

« La métallurgie dans son ensemble souffre de l'état de santé de la filière automobile, même si l'Aube est moins concernée que des départements comme les Ardennes. Tous les secteurs ont enregistré une baisse dans le département à l'exception de l'aéronautique. C'est l'exportation qui tient les leaders. Les marchés français sont en baisse (entre - 10 % et - 15 %). L'activité bâtiment / charpente est temporairement sauvée grâce aux commandes du secteur agricole et à la grande distribution (du fait des grands projets du moment). L'informatisation électronique enregistre une baisse de - 20 %. Même le marché de l'environnement affiche une tendance à la baisse. La filière tend aujourd'hui le dos mais n'est pas encore désarçonnée. Une bonne nouvelle toutefois, le prix des matières premières est orienté à la baisse. Notons, enfin, que les prix de vente sont en libre concurrence et les trésoreries tendues. »

## Filière Textile- Habillement

	1 <sup>er</sup> semestre 2012	2 <sup>nd</sup> semestre 2012
Chiffre d'affaires	↗	→
Production	↘	↘
Carnets de commandes	↘	↓
Investissements	↑	↗
Evolution des effectifs	→	→

Déclarations d'embauches du semestre	Effectifs au 30/06/2012	Evolution des effectifs par rapport au semestre précédent
350	3 085	-1,9%

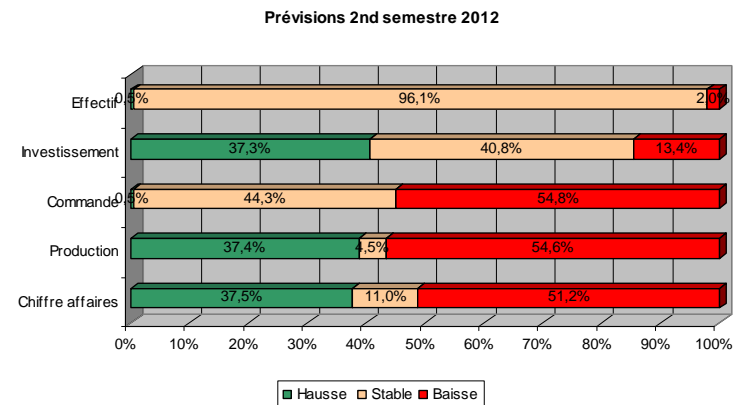
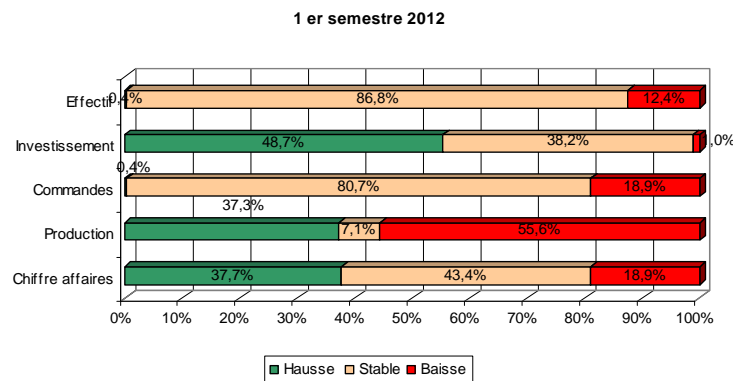
### Repères structurels

84 établissements employeurs  
77 M€ de masse salariale annuelle

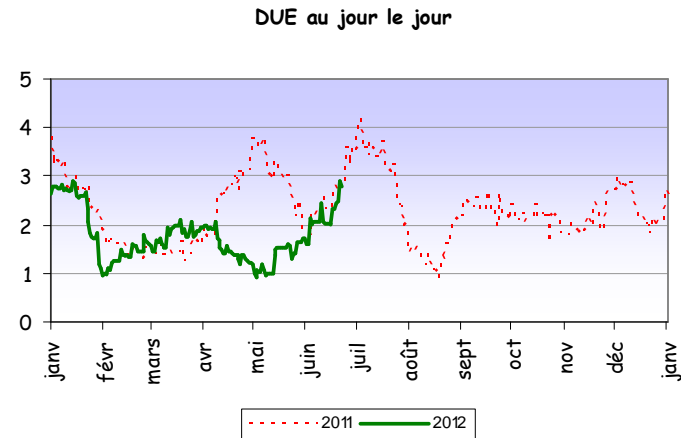
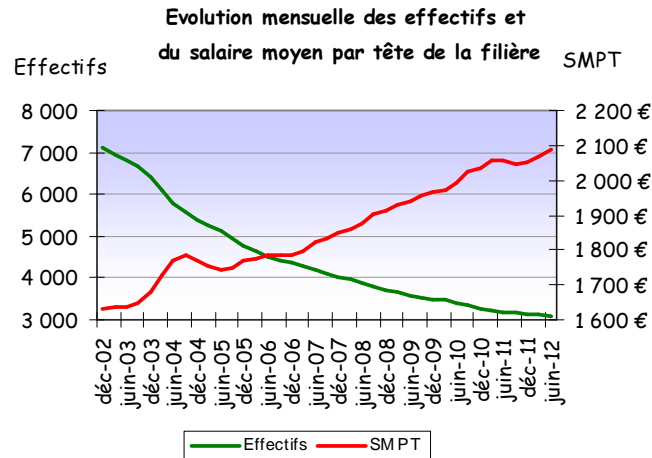
Note activité du 1<sup>er</sup> semestre 2012 : **11,2**

Note activité du 2<sup>nd</sup> semestre 2012 : **10,5**

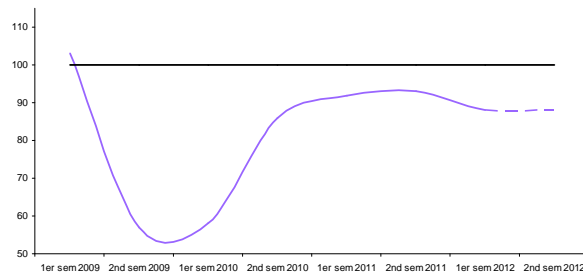
### Les tendances au sein de la filière Textile-Habillement



# Filière Textile- Habillement



Niveau d'activité dans la Filière textile-habillement  
solde d'opinions



## La parole aux professionnels : Jean-Dominique REGAZZONI – Président de l'UNIT

« S'il n'y a plus d'allègement Fillon, il n'y aura plus beaucoup de production. Le fait de refiscaliser les heures supplémentaires va conduire des salariés à les refuser. Globalement, la filière ne se porte pas trop mal actuellement, à l'image tant des grands établissements que des indépendants qui livrent des commandes d'hiver. Toutefois, les façonniers (et en particulier les tricoteurs) connaissent des difficultés. Beaucoup s'interrogent sur la tendance pour la rentrée. De réelles inquiétudes demeurent pour septembre. En parallèle, des points positifs méritent d'être soulignés : les matières premières baissent et certaines marques qui, jusqu'alors, faisaient produire en Italie, reviennent en France. »

# La filière Caoutchouc-Plastique-Chimie

	1 <sup>er</sup> semestre 2012	2 <sup>nd</sup> semestre 2012
Chiffre d'affaires	↑	→
Production	↑	↓
Carnets de commandes	↑	↓
Investissements	↑	↑
Evolution des effectifs	↑	↓

Déclarations d'embauches du semestre	Effectifs Au 30/06/2012	Evolution des effectifs par rapport au semestre précédent
95	1 811	+1,2%

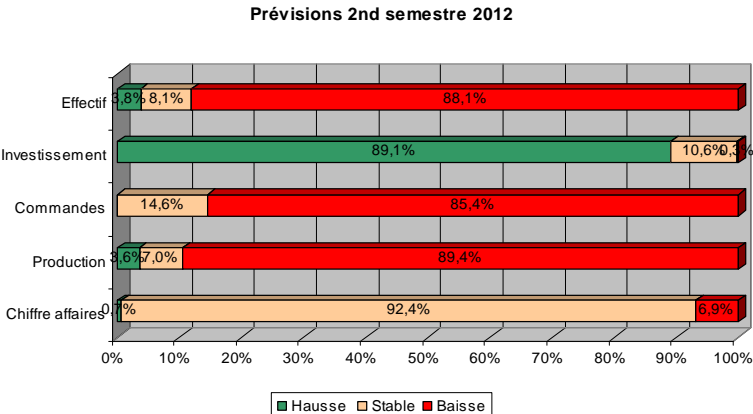
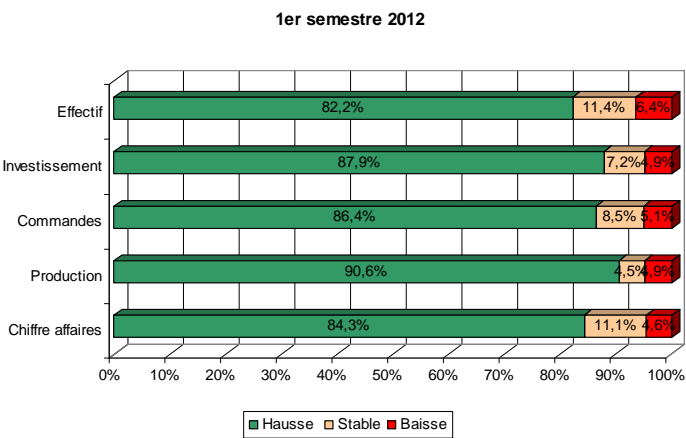
Note activité du 1<sup>er</sup> semestre 2012 : **16,3**

Note activité du 2<sup>nd</sup> semestre 2012 : **10,3**

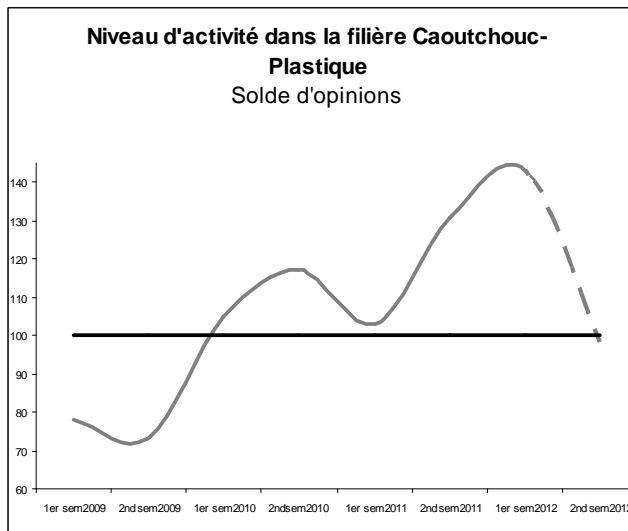
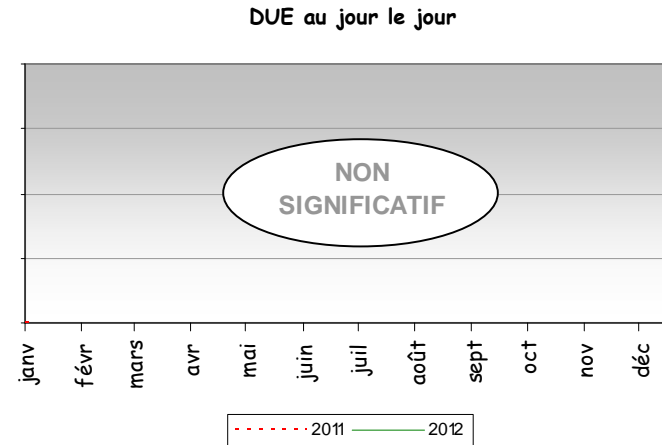
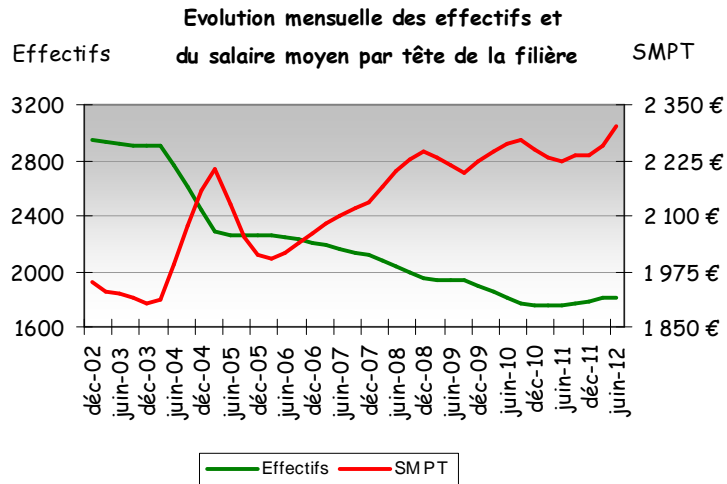
### Repères structurels

39 établissements employeurs  
52 M€ de masse salariale annuelle

## Les tendances au sein de la filière Caoutchouc-Plastique-Chimie



# La filière Caoutchouc-Plastique-Chimie



La bonne tenue de la filière, constatée à l'issue du second semestre 2011, s'est prolongée en ce début 2012. En effet, les principaux indicateurs s'inscrivent dans une mouvance positive. 84,3 % des professionnels ont enregistré une hausse de leur CA. Le niveau d'activité a progressé dans les mêmes proportions et ce, en raison des carnets de commandes plus étoffés. Toutefois, la confiance en l'avenir demeure mitigée. Prudemment, les chefs d'entreprise tablent sur une stabilité de leur courant d'affaires pour les 6 prochains mois, craignant à plus de 85 % un essoufflement des commandes. Point positif, l'investissement a repris pour près de 88 % des répondants. Cette tendance se poursuivra au second semestre. L'emploi, de son côté, a progressé au cours du 1<sup>er</sup> semestre. Cette tendance ne devrait pas se prolonger : plus de 88 % redoutent des contractions du fait d'un possible ralentissement de l'activité.

## La filière Bois- Papier- Imprimerie- Meubles

	1 <sup>er</sup> semestre 2012	2 <sup>nd</sup> semestre 2012
Chiffre d'affaires	↓	→
Production	↘	↘
Carnets de commandes	↓	↘
Investissements	↑	↑
Evolution des effectifs	↘	↓

Déclarations d'embauches du semestre	Effectifs au 30/06/2012	Evolution des effectifs par rapport au semestre précédent
152	2 865	-4,6%

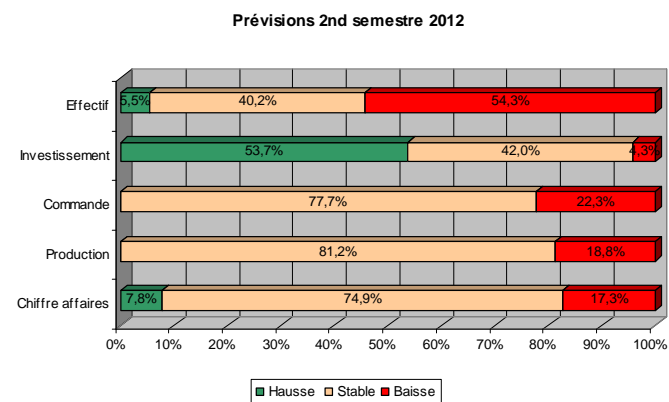
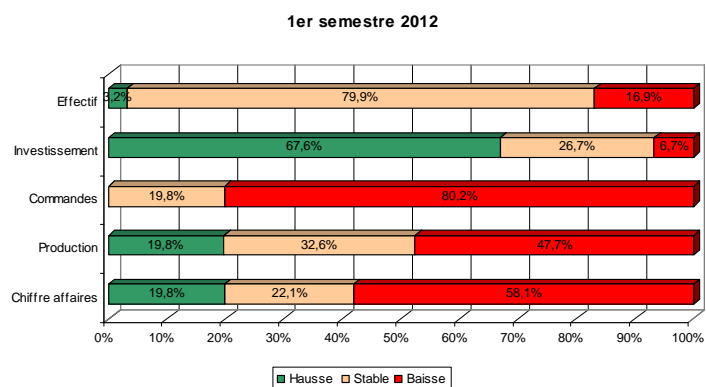
Note activité du 1<sup>er</sup> semestre 2012 : **9,8**

Note activité du 2<sup>nd</sup> semestre 2012 : **9,3**

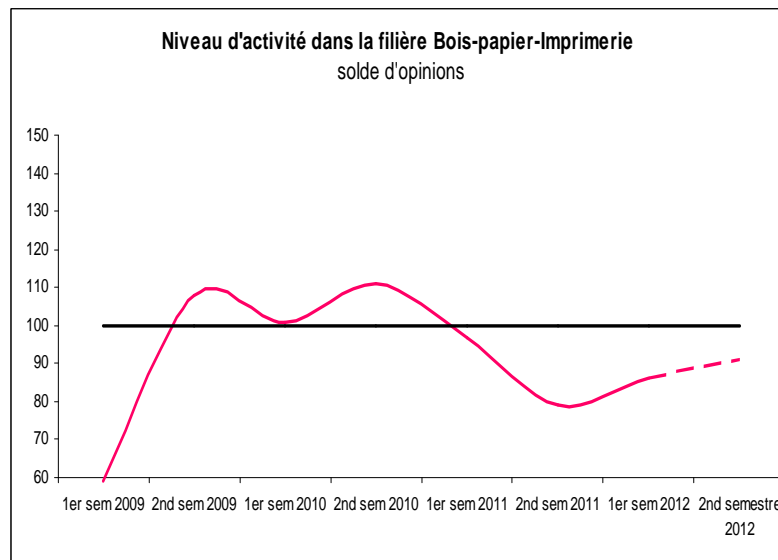
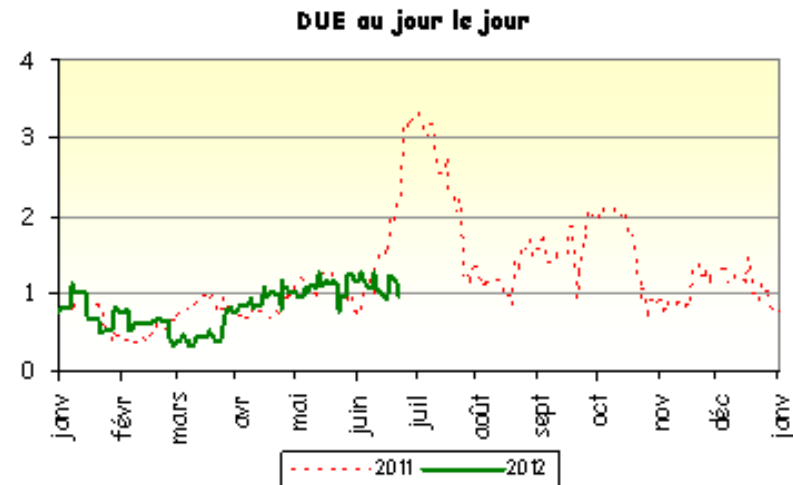
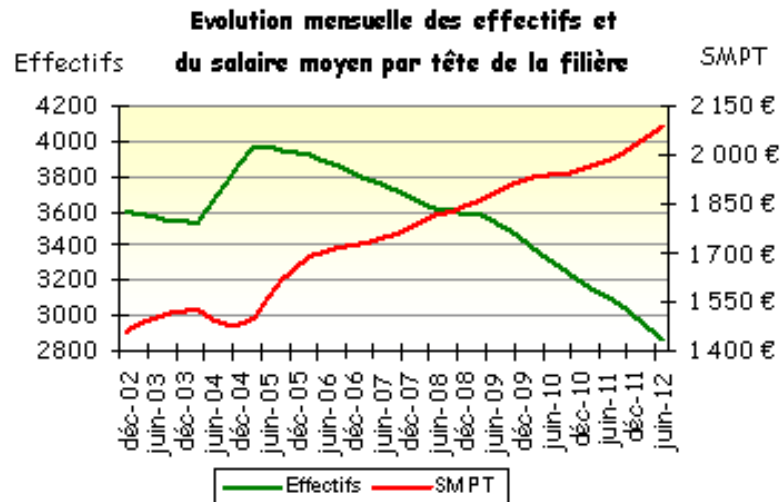
### Repères structurels

75 établissements employeurs  
70 M€ de masse salariale annuelle

### Les tendances au sein de la filière Bois-Papier-Imprimerie-Meubles



## La filière Bois- Papier- Imprimerie- Meubles



Les principaux indicateurs de la filière sont orientés à la baisse pour ce début d'année 2012. 58,1 % des professionnels ont enregistré une baisse de leur CA. Le niveau d'activité a chuté pour 47,7 % des structures du fait notamment de l'essoufflement des commandes. Côté prévisions, les chefs d'entreprise veulent croire à un retour à la stabilité : 74,9 % espèrent maintenir leur courant d'affaires et 81,2 % leur niveau d'activité durant les 6 prochains mois. 77,7 % tablent sur un maintien du niveau des commandes. Si l'investissement a connu une reprise en ce début d'année, les effectifs ont observé, pour leur part, une contraction. Il est à craindre que cette tendance se poursuive au cours des 6 prochains mois : en effet, 54,3 % des établissements annoncent de nouvelles réductions d'effectifs.

## Les services aux entreprises

« Serrer les dents, pour poursuivre...dans la difficulté »

	1 <sup>er</sup> semestre 2012	2 <sup>nd</sup> semestre 2012
Chiffre d'affaires	↑	↗
Investissements	→	↘
Evolution des effectifs	↗	→

Note activité du 1<sup>er</sup> semestre 2012 : 13,0

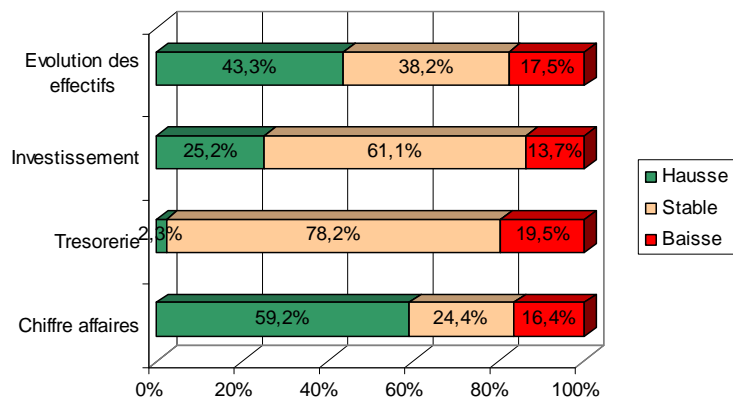
Note activité du 2<sup>nd</sup> semestre 2012 : 11,2

### Repères structurels

1006 établissements employeurs

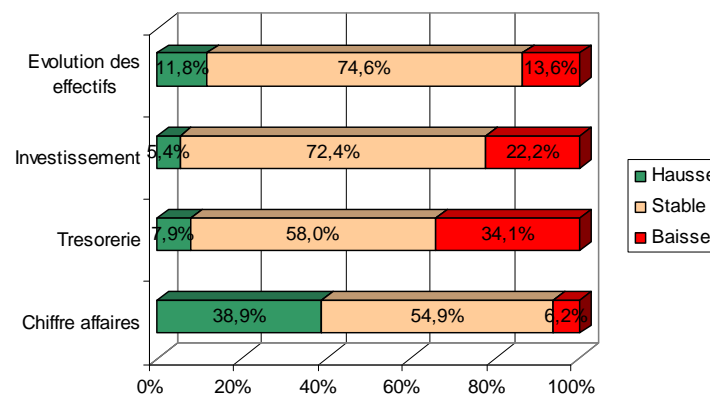
297 M€ de masse salariale annuelle (dont 65 M€ pour les ETT)

1<sup>er</sup> semestre 2012



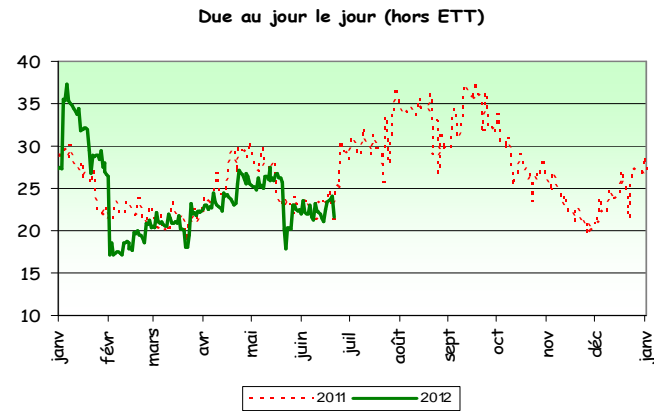
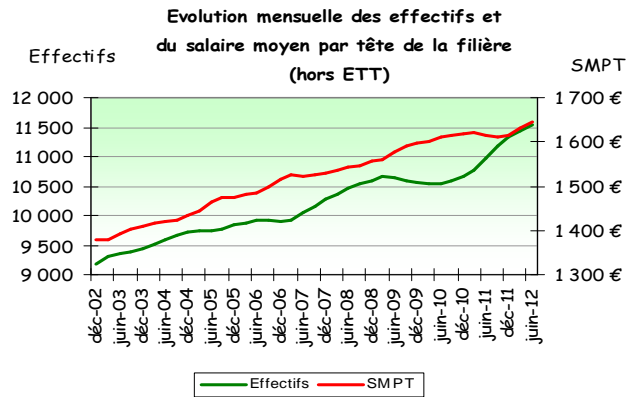
	Déclarations d'embauches du semestre	Effectifs au 30/06/2012	Evolution des effectifs par rapport au semestre précédent
Hors entreprises de travail temporaire	4 371	11 534	+1,7%
Entreprises de travail temporaire	34 834	2 867	-1,0%
<b>TOTAL</b>	<b>39 205</b>	<b>14 401</b>	<b>+1,1%</b>

Prévisions 2<sup>nd</sup> semestre 2012

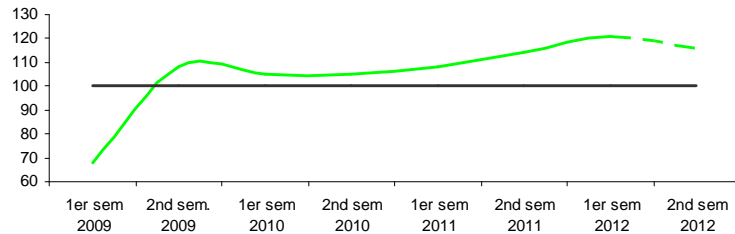




# Les services aux entreprises



Services aux entreprises  
Evolution des CA -solde d'opinions



Dans la continuité du semestre précédent, le CA est plutôt orienté à la hausse en ce début d'année. En outre, les perspectives annoncées demeurent plutôt optimistes, 38,9 % anticipant une nouvelle progression à court terme. La trésorerie est stable et les carnets de commandes, plutôt orientés à la hausse. Toutefois, l'euphorie n'est pas de mise. La perception de la conjoncture demeure neutre (76,1 % la jugeant moyenne) et la prudence s'impose. Les effectifs devraient se stabiliser.



## Zoom sur les transports : La parole aux professionnels :

**Alain GAMBIA – Président de la Fédération Nationale des Transports Routiers de l'Aube**

« Sur le premier semestre 2012, l'activité « transport de marchandises » a enregistré une baisse de 5 % par rapport au premier semestre 2011. L'écart coût de revient / prix de vente continue de se dégrader. L'activité du secteur, particulièrement compliquée à ce jour, finit par assécher les trésoreries et crée parfois des tensions avec certains fournisseurs stratégiques tels que les distributeurs de carburant.

Les dix-huit prochains mois risquent d'être singulièrement difficiles compte tenu des mesures qui se profilent. En juillet 2013, la taxe poids lourds (ECOTAXE) sera mise en place et pourra peser jusqu'à 10 % du chiffre d'affaires. La profession demande à ce que cette mesure soit impérativement encadrée. Mais avant cela, le démantèlement de la loi TEPA pour septembre 2012 et l'hypothétique suppression ou aménagement des allègements FILLON sur les heures supplémentaires vont avoir un sérieux impact négatif, impossible à supporter par les entreprises. Enfin, il faut rappeler que la vision économique de notre métier (carnet de commande) excède rarement 48 heures, l'activité des donneurs d'ordres étant la plupart du temps en flux tendu, ce qui requiert la mise en œuvre d'une organisation souple et réactive, qui aura nécessairement ses limites en cas de reprise... »

## Le commerce de gros

« Un semestre bien terne, ...aucune amélioration en vue »

	1 <sup>er</sup> semestre 2012	2 <sup>nd</sup> semestre 2012
Chiffre d'affaires	↘	↓
Niveau d'activité	↘	↘
Prix de vente	↗	↗
Evolution des effectifs	→	→

Déclarations d'embauches du semestre	Effectifs au 30/06/2012	Evolution des effectifs par rapport au semestre précédent
556	3 969	+0,2%

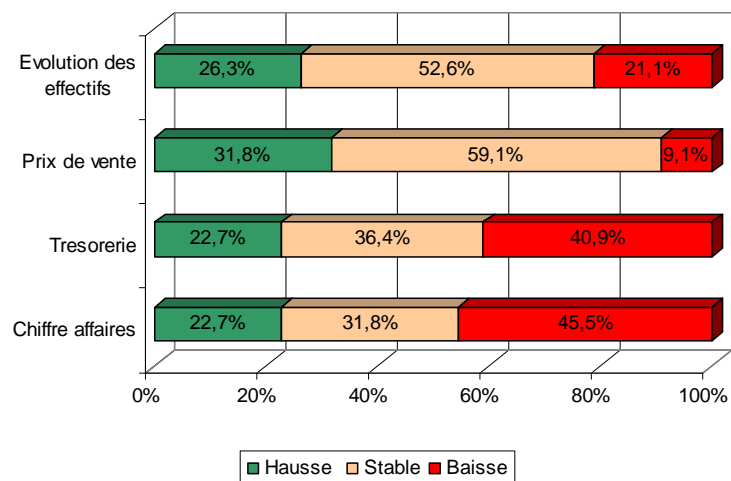
363 établissements employeurs  
117 M€ de masse salariale annuelle

Note activité du 1<sup>er</sup> semestre 2012 : **10,8**

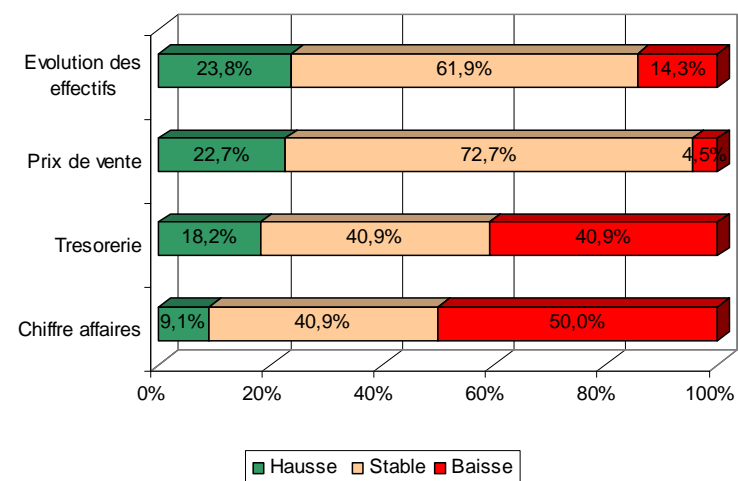
Note activité du 2<sup>nd</sup> semestre 2012 : **10,5**

### Les tendances dans le commerce de gros

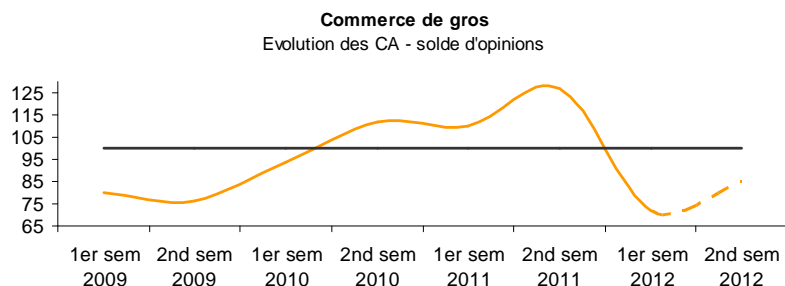
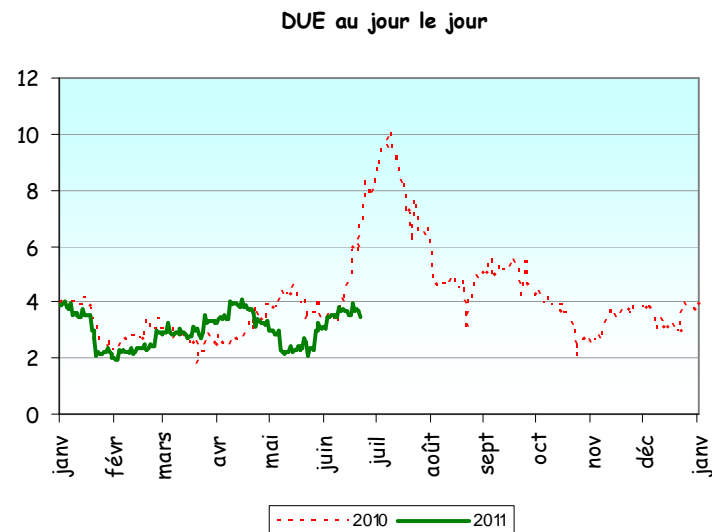
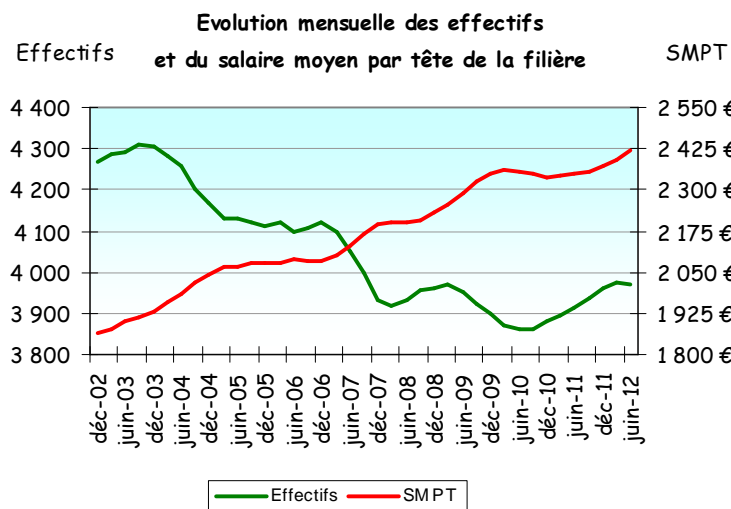
1<sup>er</sup> semestre 2012



Prévisions 2<sup>nd</sup> semestre 2012



## Le commerce de gros



La tendance au ralentissement, annoncée par les professionnels au cours du semestre précédent s'est confirmée en ce début d'année : 45,5 % affichent un courant d'affaires en recul. Les perspectives annoncées ne laissent entrevoir aucune amélioration d'ici la fin 2012. Le niveau de trésorerie s'inscrit en baisse pour 40,9 % des établissements.

Le prix des approvisionnements a augmenté et cette orientation tendrait à se prolonger au cours du second semestre de l'année. Les carnets de commandes se sont émoussés pour 36,4 % des structures, toutefois un retour à la stabilité est attendu pour les 6 prochains mois. Les effectifs n'ont quasiment pas évolué en ce début d'année. Il devrait en être de même d'ici la fin 2012. Alors que 40 % des professionnels jugeaient la conjoncture bonne il y a un an, ils ne sont plus que 9 % aujourd'hui ! Parmi les éléments qui pèsent sur l'activité, on relèvera la réduction des possibilités de la clientèle, l'augmentation du prix des approvisionnements et la morosité généralisée qui plane sur la sphère économique.

## Le commerce de détail

« Que la déprime ne se transforme pas en...dépression »

	1 <sup>er</sup> semestre 2012	2 <sup>nd</sup> semestre 2012
Chiffre d'affaires	↘	→
Prix de vente	↗	↗
Evolution des effectifs	→	→

Note activité du 1<sup>er</sup> semestre 2012 : **11,7**

Note activité du 2<sup>nd</sup> semestre 2012 : **10,6**

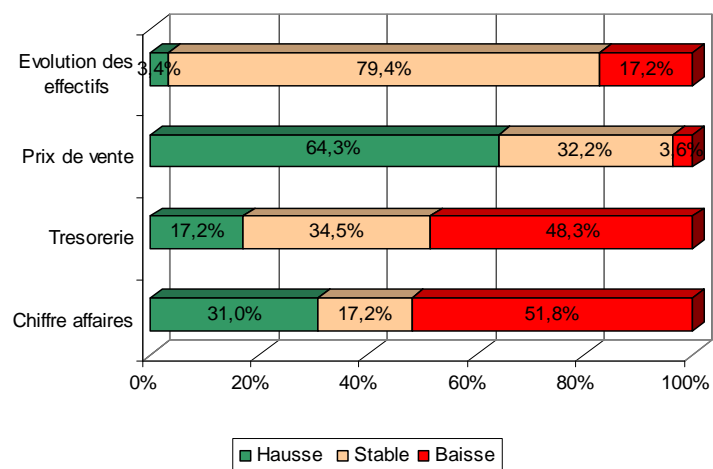
Déclarations d'embauches du semestre	Effectifs au 30/06/2012	Evolution des effectifs par rapport au semestre précédent
3 869	9 523	-0,4%

### Repères structurels

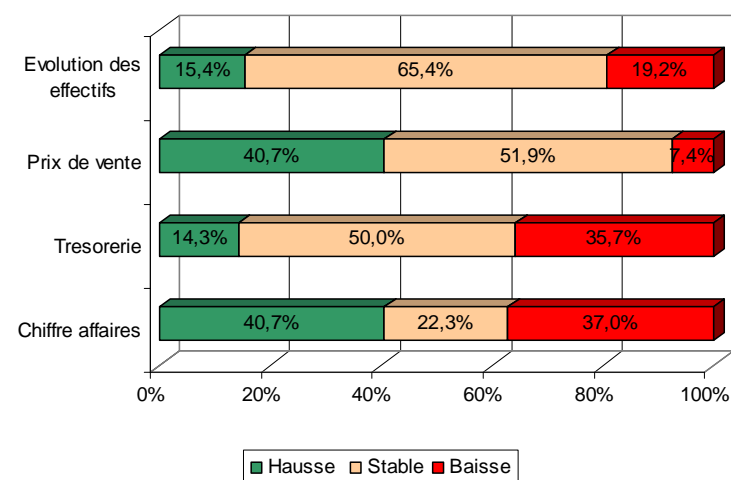
1425 établissements employeurs  
202 M€ de masse salariale annuelle

## Les tendances dans le commerce de détail

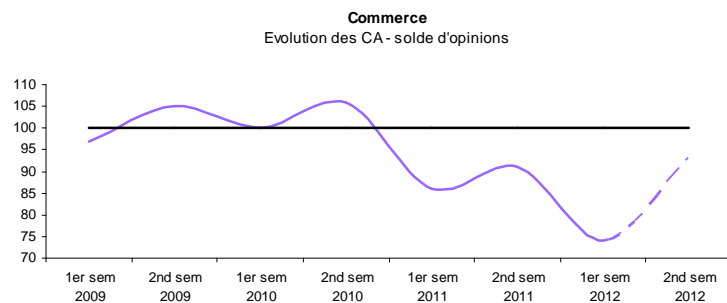
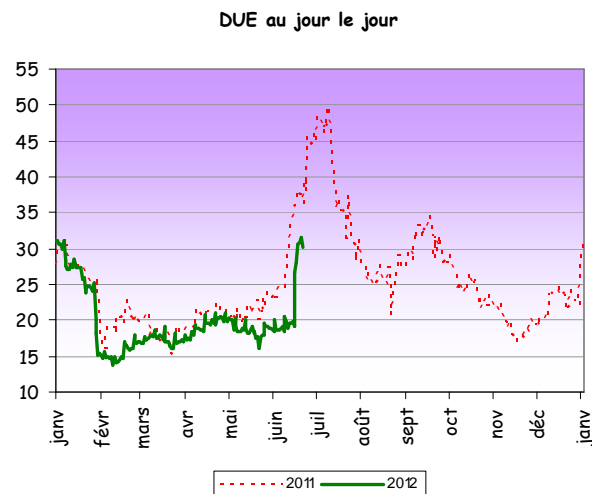
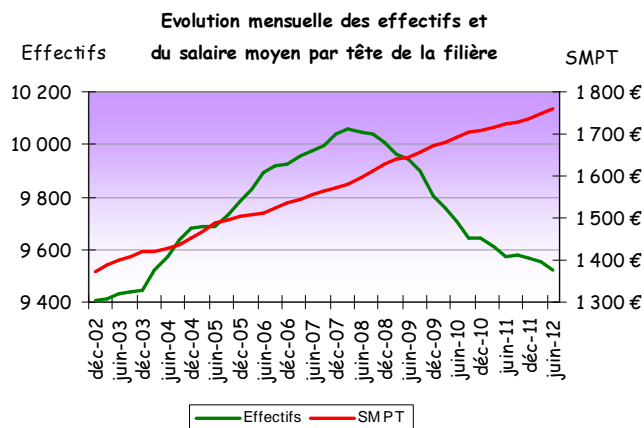
Au 1<sup>er</sup> semestre 2012



Au 2<sup>nd</sup> semestre



## Le commerce de détail



A l'instar du semestre précédent, la morosité est toujours de mise. 51,8 % des professionnels déplorent une nouvelle baisse du CA contre 31 % qui s'inscrivent en hausse. Côté prévisions, le pessimisme règne pour les mois à venir : 37 % des chefs d'entreprise tablent sur une hausse de leur courant d'affaires. Les prix de vente ont augmenté afin de répondre à la progression du prix des approvisionnements. Les effectifs sont annoncés une nouvelle fois à la stabilité, mais la confiance semble s'émousser de plus en plus : 51,7 % des commerçants jugent la conjoncture mauvaise voire très mauvaise.



### **Zoom sur la vente d'automobiles : la parole aux professionnels Jean Pierre Froment - En charge de responsabilités nationales au sein du CNPA et porte-parole du CNPA 10**

*Le secteur de la distribution automobile connaît de grosses difficultés. Depuis le début d'année, les ventes sont en retrait de -16% pour les particuliers et de -17% pour les utilitaires. C'est la déprime chez les distributeurs qui se heurtent à la chute du marché. La prime à la casse a permis de lisser la crise mais n'a rien solutionné quant aux problèmes structurels. Le mal ne date pas d'aujourd'hui. Les restructurations semblent inévitables. »*

## Les centres de marques

« Ça tient, mais la vigilance est de mise... »

	1 <sup>er</sup> semestre 2012	2 <sup>nd</sup> semestre 2012
<b>Chiffre d'affaires</b>	↗	↗
<b>Prix de vente des produits</b>	↗	→
<b>Evolution des effectifs</b>	→	→

Repères structurels

280 Etablissements  
1 200 salariés

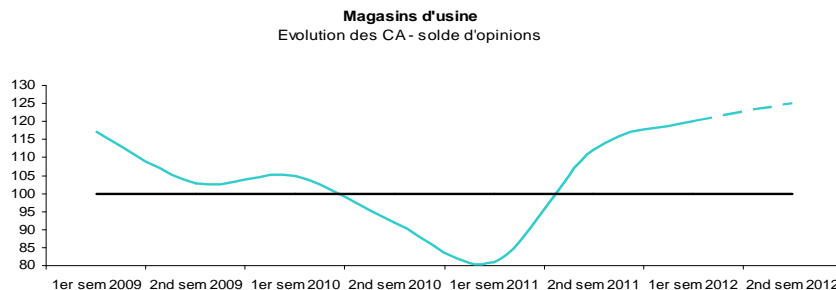
Note activité du 1<sup>er</sup> semestre 2012 : **14**  
Note activité du 2<sup>nd</sup> semestre 2012 : **13,5**

Le redressement observé en fin d'année 2011 s'est confirmé au cours du premier semestre. Près des 2/3 des répondants soulignent une hausse de leur chiffre d'affaires. Les professionnels ne manquent pas de rappeler que ce type de concept constitue, aux yeux des ménages, « une bonne alternative en période de crise économique ».

Toutefois, l'euphorie n'est pas de mise pour les mois à venir. Plus de 70 % des responsables de structure jugent la conjoncture moyenne et nombreux sont ceux qui voient se préciser d'autres types de dangers pour l'avenir des centres troyens. Parmi eux, le développement de la concurrence au sein ou à proximité de la zone de chalandise troyenne est celui le plus cité. Il est vrai que, ces derniers mois, une augmentation des surfaces a été observée (ouverture du centre de Roppenheim dans le Bas-Rhin) et de nouveaux projets ont été annoncés (en Ile de France – création de centres à Saint-Quentin-en-Yvelines, aux Clayes-Sous-Bois et extension à Marne la Vallée).

Le second danger évoqué porte sur les risques de perte d'attractivité. Il semble évident que, dans le contexte actuel, la préservation du statut troyen de « capitale » européenne, passe tant par le maintien d'une offre de qualité que par un travail en commun des principaux acteurs.

### **La parole aux professionnels :**



### **Christophe YEREMIAN – Directeur MCARTHURGLEN France et Belgique.**

*«Notre centre McArthurGlen de Troyes a enregistré de bons résultats en ce début d'année, affichant une nouvelle progression de son chiffre d'affaires. Malgré une situation conjoncturelle qui incite à une certaine réserve quant au niveau de consommation, notre offre est un atout indéniable.*

*Notre message de communication unique «vos marques préférées à prix outlet (entre -30% et -70%) toute l'année» porte ses fruits. En plus de cette promesse forte, nous continuons de porter une attention toute particulière à la qualité de l'expérience de nos clients sur le centre et à l'élargissement des services proposés. McArthurGlen Troyes attire ainsi un tourisme commercial croissant et permet l'implantation et le déploiement de nombreuses grandes marques.*

*Dans un contexte général où le concept de centre de marques tend à se développer, la préservation du leadership troyen passe par un renforcement de la compétitivité du territoire, et nombreux sont les champs sur lesquels nous pouvons encore progresser tous ensemble.»*

### **Hervé PARISOT – Directeur MARQUES AVENUE Troyes**

*'Né il y a près de 20 ans, Marques Avenue Troyes connaît toujours une belle réussite, comme le prouvent les résultats depuis le début d'année, en s'appuyant sur son concept qui est une véritable réponse aux attentes des clients: des grandes marques de la mode mais aussi de la maison et de la décoration proposées avec une remise de 30% minimum toute l'année.*

*L'attention particulière portée au respect du concept, à l'évolution du site afin d'améliorer sans cesse le confort du client, à l'offre diversifiée s'adressant à toutes et tous quels que soient l'âge, le style,... sont autant de raisons pour lesquelles Marques Avenue Troyes garde son leadership en France” .*

# Indicateurs

## Emploi et Marché du travail aubois

**Taux de chômage : 10,8 %**  
(4<sup>ème</sup> trimestre 2011)  
**Demandeurs d'emploi en fin de mois cat.A : 14 810**  
(Mars 2012)  
**Effectifs salariés : 71 988**  
(31 mars 2012)  
**dont industrie : 17 835**  
**dont construction : 7 386**  
**dont commerce : 13 378**  
**dont services (hors interim) : 33 389**

Sources : DRTEFP, URSSAF

## Les créations d'entreprise De janvier à juillet 2012

**Industrie : 62**  
**Services : 183**  
**Commerce : 101**  
(En nombre d'établissements)

Source : CCITA

## Les immatriculations de voitures particulières neuves

**2009 : 9 482**  
**2010 : 8 868**

## Commerce extérieur aubois 2011 En millions d'euros

**Importations : 1735**  
**Exportations : 1640**

## Emploi et Marché du travail français

**Taux de chômage : 10 %**  
(1<sup>er</sup> trimestre 2012)  
**Demandeurs d'emploi en fin de mois cat.1 : 2,945 millions**  
(Juin 2012)

## Industrie manufacturière française Juin 2012

**Évolution de la production industrielle : 0,1%**  
(Par rapport au mois précédent)

## Prix Juillet 2012

**Évolution mensuelle des prix à la consommation : + 0,4 %**  
(Ensemble des ménages)

## Revenu et consommation des ménages Décembre 2011

**Dépenses de consommation des ménages en produits manufacturés : -0,7 %**  
**SMIC mensuel brut 2011 : 1 365,00 €**  
(Mensuel pour 151,67 h. de travail)

## Inflation sur 1 an

**Taux d'inflation : + 1,9 %**

Source : INSEE



## NOTE METHODOLOGIQUE – CCI de Troyes et de l'Aube

Enquête sur la conjoncture du premier semestre 2012 et les tendances pour le second semestre 2012, réalisée en juin 2011 et portant sur un panel de 777 entreprises. L'échantillon retenu est représentatif du tissu économique auboisi au niveau des secteurs d'activité majeurs composant sa structure.

177 entreprises ont répondu à cette enquête (taux de réponse de 22,8 %), dont :

- 74 structures industrielles (représentant **33,4 %** des effectifs salariés industriels auboisi),
- 51 prestataires de services (représentant **17,4 %** des effectifs salariés des services aux entreprises auboisi),
- 29 structures commerciales (représentant **11,4 %** des effectifs salariés du commerce de détail auboisi),
- 23 commerces de gros (représentant **15.2 %** des effectifs salariés du commerce de gros auboisi).

NB : Les résultats peuvent être légèrement différents de ceux issus de la note de conjoncture réalisée par la CCIR car l'analyse de la CCI de Troyes et de l'Aube inclut les questionnaires arrivés hors délai.

## NOTE METHODOLOGIQUE – URSSAF de Troyes

### Effectifs salariés

Le cotisant complète un Bordereau Récapitulatif de Cotisations (BRC) et indique l'**effectif inscrit en fin de période**. Cet effectif correspond aux **salariés de l'établissement ayant un contrat de travail au dernier jour de la période**. Il s'agit du nombre de personnes : **chaque salarié**, y compris à temps partiel **compte pour 1**. C'est une définition simple pour le cotisant et cohérente avec celles des autres déclarations administratives (Ministère du travail, UNEDIC, INSEE) qui **intègre également** les salariés déclarés grâce aux **nouveaux dispositifs** (CETPE, TEE, CEA).

**Sont exclus** de l'effectif du BRC :

Les intérimaires dans l'effectif de l'entreprise utilisatrice ; Les élèves ou étudiants effectuant un stage obligatoire dans le cadre de leur scolarité, quel que soit le montant de la gratification allouée ;

Les stagiaires de la formation professionnelle ne peuvent être considérés comme salariés des centres de formation, même si le centre verse une rémunération aux stagiaires ;

Les salariés percevant des sommes après la rupture de leur contrat de travail ;

Les VRP multiscartes ;

Les salariés régulièrement détachés en France en vertu de conventions ou de règlements internationaux.

L'effectif salarié des établissements est un dénombrement provisoire au **31 décembre 2011**.

### Etablissements

Les établissements dénombrés pour cette publication comprennent :

Les personnes morales employant du personnel redevables à ce titre de cotisations sociales et contributions.

Les personnes physiques qui exercent, même à titre accessoire, une activité non salariée sont assujetties au régime des travailleurs indépendants et sont redevables à ce titre de cotisations Allocations Familiales et C.S.G. /C.R.D.S. auprès de l'U.R.S.S.A.F.

Les divers gérants de société (SARL, SNC,...) n'employant pas de personnel n'ont pas été intégrés dans ce calcul puisqu'ils augmentaient à tort le nombre d'établissements du secteur des services. En effet, ces gérants, lorsqu'ils sont redevables de cotisations, ont un code APE 741J (Administration d'entreprises) même si la société a une activité de commerce. Il n'est pas possible pour le moment de ventiler ces établissements en fonction de l'activité de l'établissement.

Le dénombrement des établissements a été effectué au **30 juin 2012**.

### Déclarations d'embauche

Les entreprises sont tenues de déclarer toute embauche, préalablement à celle-ci, sous peine de sanctions pénales. Cette Déclaration Préalable A l'Embauche (DPAE) vise à renforcer les moyens de lutter contre le travail illégal. Cette formalité est intégrée dans la Déclaration Unique d'Embauche (DUE) qui rassemble 8 autres formalités d'embauche.

La DUE recense pour les entreprises les **intentions d'embauches** de tout salarié au sens du droit du travail, quelle que soit la nature et la durée du contrat de travail. Sont exclus, les particuliers employeurs, les stagiaires avec convention de stage, les vendeurs à domicile, les salariés dont l'embauche est réalisée à l'étranger.

Le champ de l'analyse concerne les DUE faites par les établissements implantés dans le département de l'AUBE et enregistrées par l'URSSAF. Ce champ **exclut donc les DUE de l'activité agricole**, enregistrées par la MSA (Mutualité Sociale Agricole).

Même si la DUE ne permet pas de comptabiliser les emplois créés, elle permet de mesurer l'activité du marché de l'emploi.