

Le mot du Président



Dominique **LEMELLE**

Président de la Chambre de Commerce et d'Industrie Territoriale de Troyes et de l'Aube

Nous le pressentions... les chefs d'entreprise nous le confirment : Les difficultés sont encore bien réelles. Malgré les annonces de timides éclaircies faites au plan national, aucun signe tangible de reprise n'a été constaté dans notre département. Bien au contraire, la lassitude grandit. La volonté de faire face demeure mais il est plus que temps d'entrevoir la fin de cette période de turbulences. En attendant, une fois de plus, il nous faut affronter la dure réalité des tendances et des chiffres ...

Sommaire

Mot du Président	Page 2	Caoutchouc-Plastique-Chimie	Page 16
Synthèse	Page 3	Bois-Papier-Imprimerie-Meubles	Page 19
Tendances générales	Page 4	Services aux Entreprises	Page 22
Industrie	Page 5	Commerce de gros	Page 25
Agroalimentaire	Page 7	Commerce de détail	Page 28
Métallurgie, travail des métaux	Page 10	Indicateurs	Page 32
Textile-Habillement	Page 13	Notes méthodologiques	Page 33

Synthèse

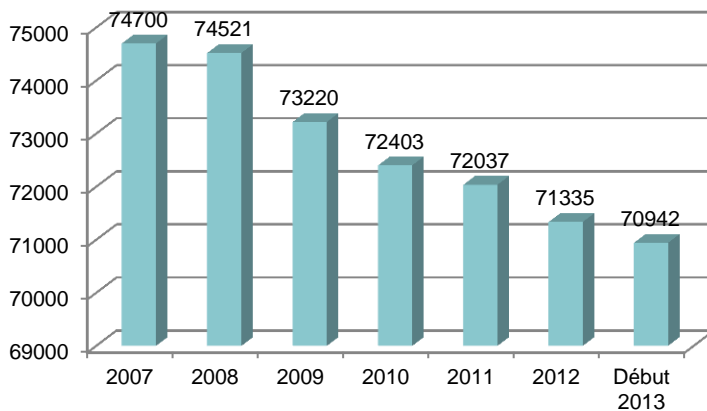
Constats		SECTEURS D'ACTIVITE	Prévisions	
Evolution CA	Note d'activité		Note de confiance	Perspectives d'évolution du CA
↑	12	Agroalimentaire	12,6	è
è	10,8	Métallurgie, travail des métaux, automobile	10,6	è
è	7,5	Textile - habillement	9	è
è	15,8	Caoutchouc, plastique, chimie	14,2	è
↑	10,8	Bois, papier, imprimerie, meubles	10,7	ì
è	10,8	Services aux entreprises	10	è
è	11,9	Commerce de gros	10,5	↑
è	10,6	Commerce de détail	9,4	è
↑	11,2	Ensemble des secteurs	10,2	↑

Tendance générale de l'économie

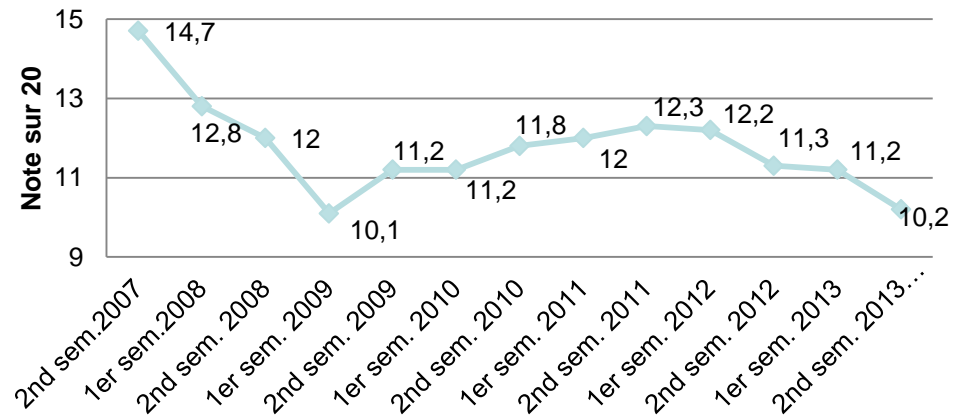
Le bilan de ce début d'année demeure bien terne. L'atonie de la demande intérieure, observée au cours du premier semestre, risque de se poursuivre tout au long de l'année 2013. Les prévisions ne sont guère encourageantes : Le pouvoir d'achat des ménages continuerait d'être pénalisé par la dégradation du marché du travail et le taux de chômage continuerait d'augmenter.

Toutefois l'INSEE entrevoit une éclaircie sur le plan national à partir de la fin du second trimestre, due au rebond des exportations et à la reconstitution des stocks dans l'industrie manufacturière. Ceci permettrait une reprise de l'activité (+0,2 %, après -0,2 %). Cette dernière serait ensuite quasi stable au second semestre 2013 (0,0 % au troisième trimestre puis +0,1 % au quatrième). Au total, le PIB diminuerait de 0,1 % en 2013, après 0,0 % en 2012. En glissement annuel, l'activité serait toutefois mieux orientée fin 2013 qu'un an auparavant (+0,1 % après -0,3 %), du fait de la stabilisation de la production manufacturière (+0,3 %, après -4,2 %). Les professionnels aubois ont du mal à partager cette vision moins pessimiste pour cette fin d'année, leurs prévisions soulignant plutôt au mieux une stabilisation des performances à un niveau bas.

Nombre d'emploi dans l'Aube
(hors interim)

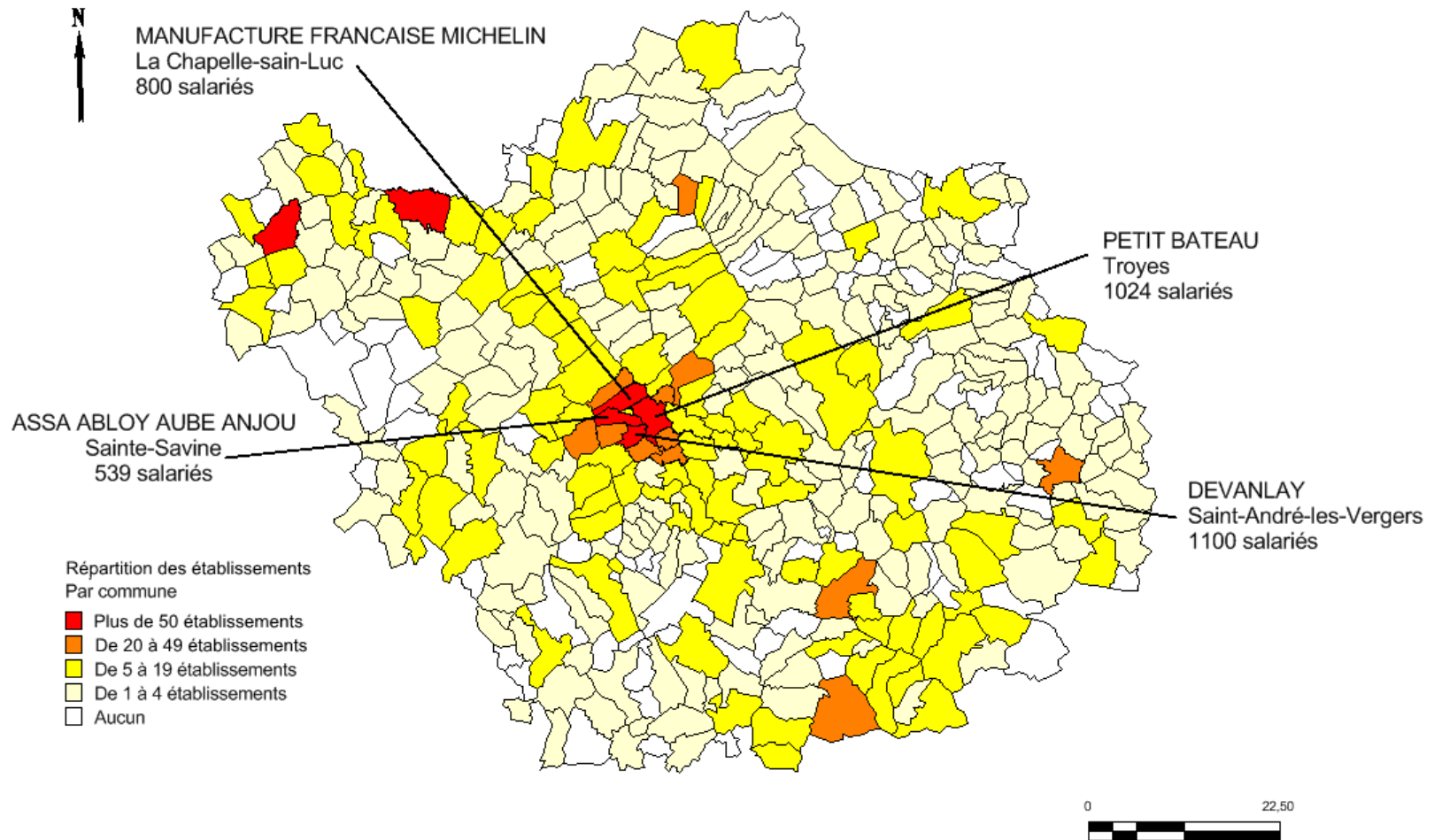


Evolution de la note d'activité (sur 20)
tous secteurs d'activité



L'industrie auboise

La répartition des établissements industriels dans l'Aube
Localisation des principaux employeurs

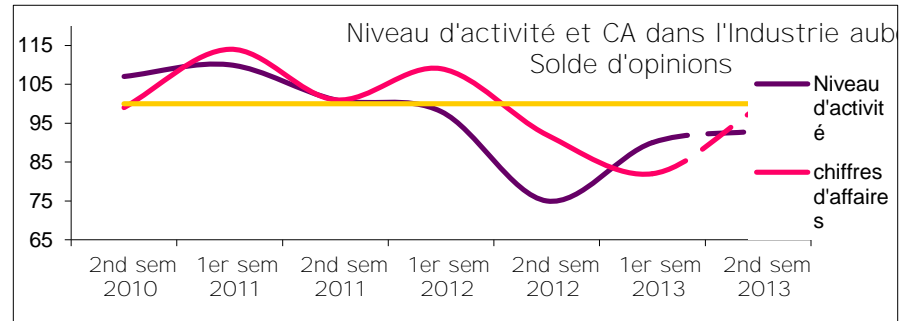


Source: Fichier CCITA, Réalisation : Observatoire , Janvier 2013

L'industrie auboise

« La déprime ...une nouvelle fois au rendez-vous »

	1 ^{er} semestre 2013	2 nd semestre 2013
Chiffre d'affaires	è	è
Production	î	è
Carnet de commandes	î	î
Investissements	è	è
Evolution des effectifs	è	î

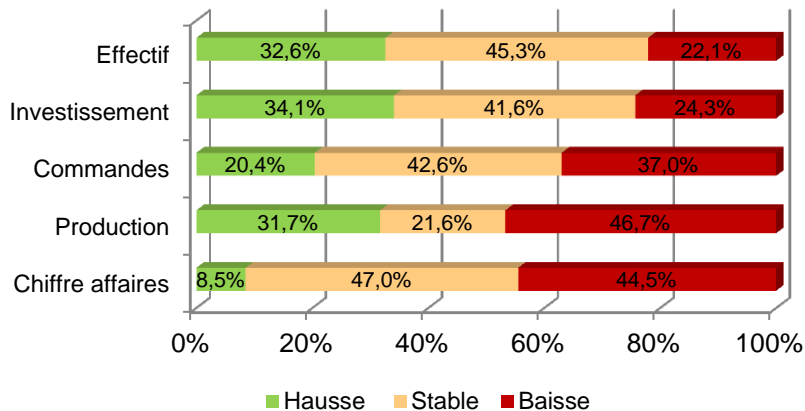


Note d'activité du 1^{er} semestre 2013 : **11,3**

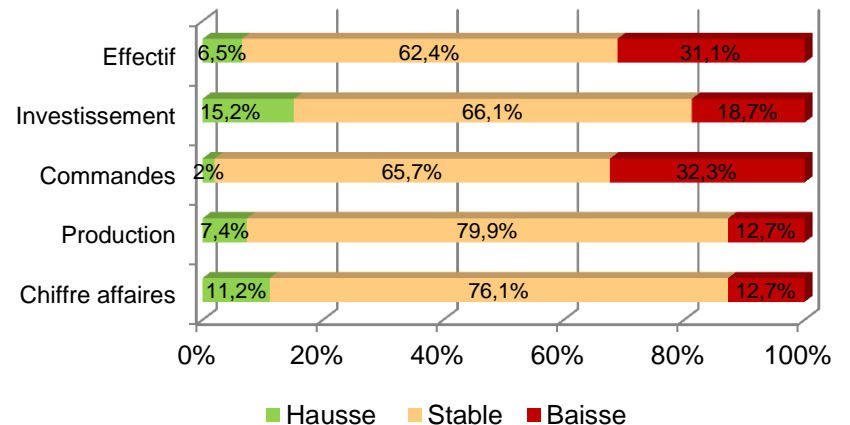
Note d'activité au 2nd semestre 2013 : **11,3**

Les tendances dans l'industrie

Résultats 1er semestre 2013

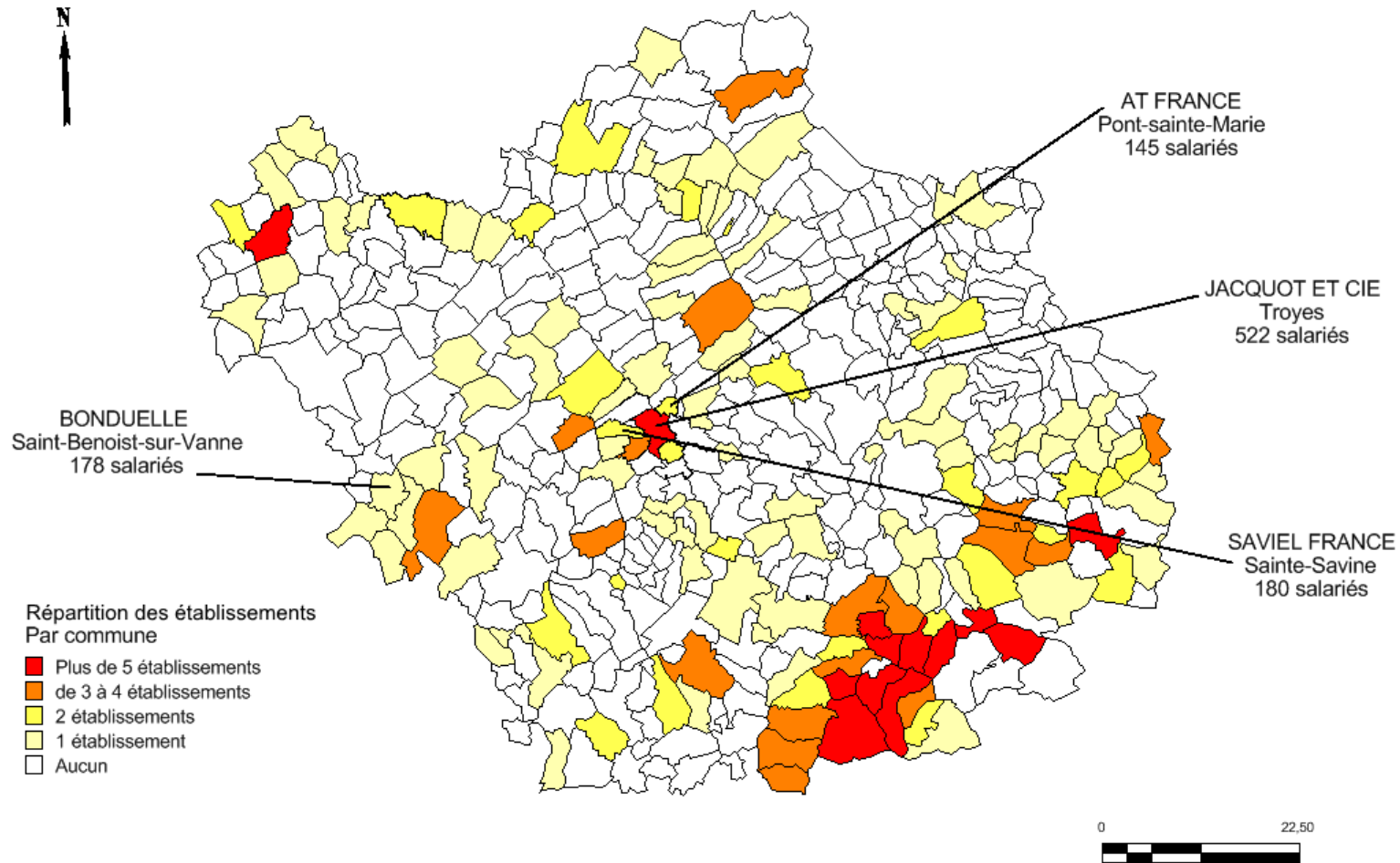


Prévisions 2nd semestre 2013



L'industrie Agro-alimentaire

La répartition des établissements agro-alimentaires dans l'Aube
Localisation des principaux employeurs



Source: Fichier CCITA, Réalisation : Observatoire , Janvier 2013

L'industrie Agro-alimentaire

	1 ^{er} semestre 2013	2 nd semestre 2013
Chiffre d'affaires	î	è
Production	è	è
Carnets de commandes	è	è
Investissements	è	è
Evolution des effectifs	è	è

Note d'activité du 1^{er} semestre 2013 : **12**

Note d'activité au 2nd semestre 2013 : **12,6**

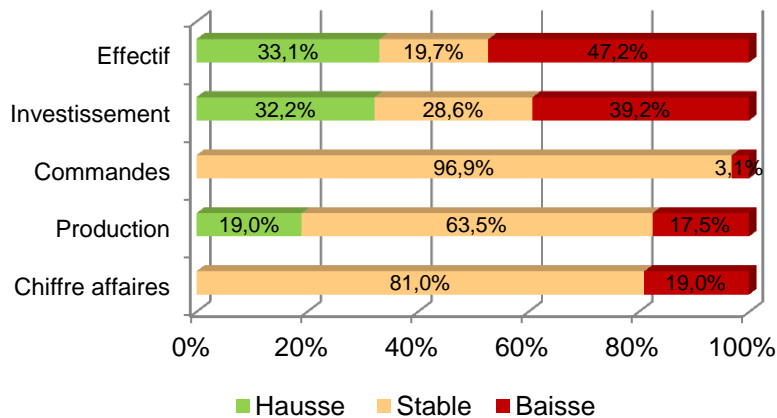
Déclarations d'embauches du semestre	Effectifs au 31/06/2013	Evolution des effectifs par rapport au semestre précédent
396	1 817	-0,7 %

Repères structurels

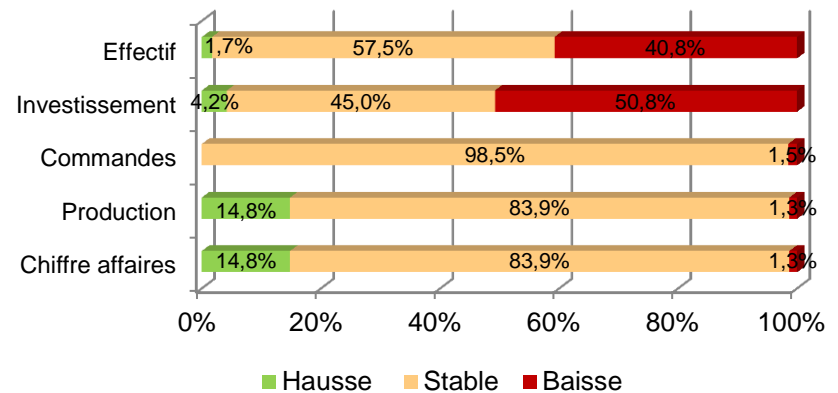
39 établissements employeurs
49 M€ de masse salariale annuelle

Les tendances au sein de la filière Agro-alimentaire

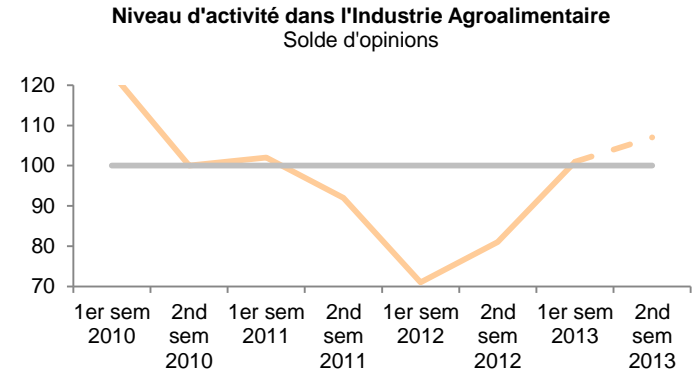
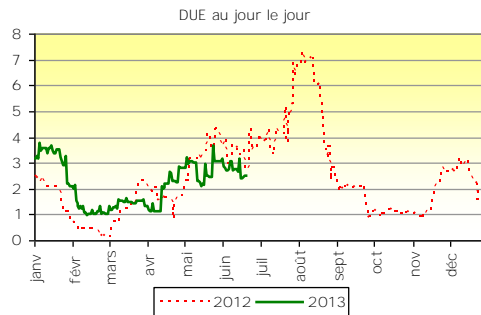
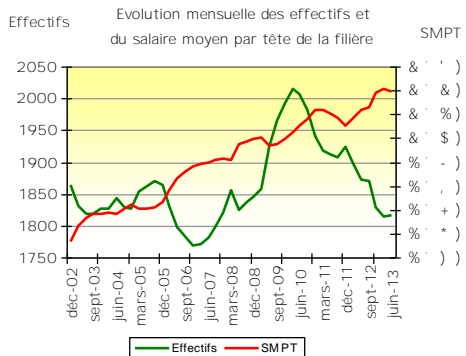
Résultats 1er semestre 2013



Prévisions 2nd semestre 2013



L'industrie Agroalimentaire



L'augmentation du courant d'affaires, attendue par les professionnels de la filière du fait d'une augmentation des prix de vente, ne s'est pas vérifiée. La forte croissance des prix d'approvisionnement (constatée par 85,2 % des répondants) semble avoir eu raison des espoirs formulés. Côté prévisions, aucune embellie n'est attendue. Les chefs d'entreprise anticipent un maintien à un niveau bas, avec toutefois un investissement qui demeure en panne et des risques de contraction des effectifs.

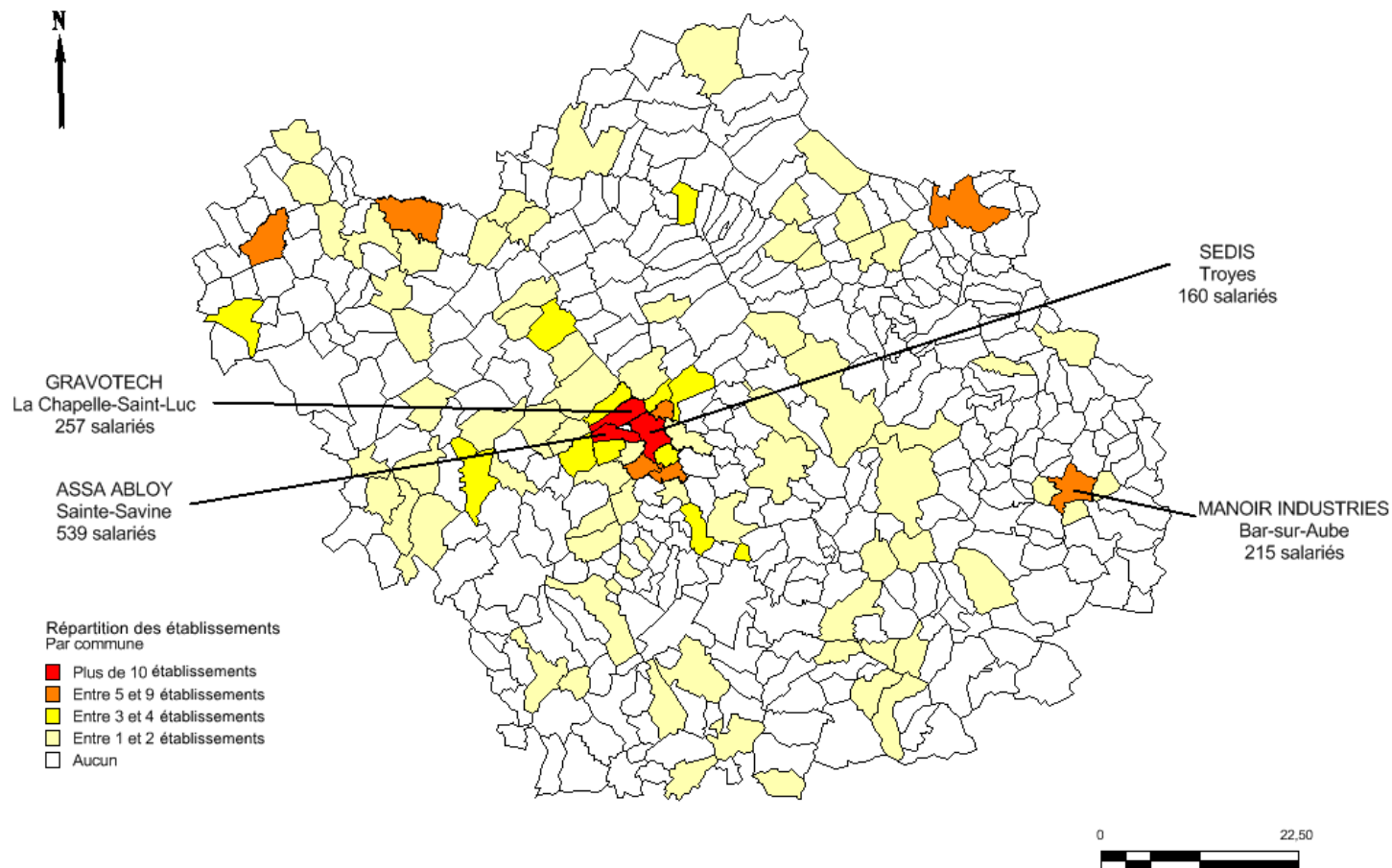


La parole aux professionnels : Raphaël GARCIA - Président du Club des Industries Agricoles, Agro-alimentaires et Agro-industrielles de Champagne Ardenne

"Au cours du premier semestre 2013, l'activité d'un grand nombre d'entreprises a enregistré un effet météo négatif (en particulier d'avril à juin). L'Association Nationale des Industries Alimentaires a lancé un plan d'alerte concernant l'ensemble de la filière. On annonce une suppression de près de 20 000 emplois au niveau national. A titre d'exemple, la crise des œufs a occasionné la disparition de 500 emplois. Plus généralement, les céréaliers et les malteurs tiennent bon. C'est également le cas du secteur de la pomme de terre. Les transformateurs, pour leur part, souffrent plus. Ils ont subi les effets de la météo. Pour la seconde partie de l'année, les mois de juillet et août sont plutôt bons au niveau de la consommation. Enfin, on relève un cycle d'accélération de la commande au jour le jour et les cours des matières premières observent une grande volatilité (dans les deux sens)."

Filière métallurgie, travail des métaux

La répartition des établissements de la filière Métallurgie et travail des métaux dans l'Aube
Localisation des principaux employeurs



Filière métallurgie, travail des métaux

	1 ^{er} semestre 2013	2 nd semestre 2013
Chiffre d'affaires	è	è
Production	è	è
Carnets de commandes	è	î
Investissements	è	î
Evolution des effectifs	î	è

Déclarations d'embauches du semestre	Effectifs au 31/06/2013	Evolution des effectifs par rapport au semestre précédent
344	5 075	-1,7 %

Note d'activité du 1^{er} semestre 2013 : **10,8**

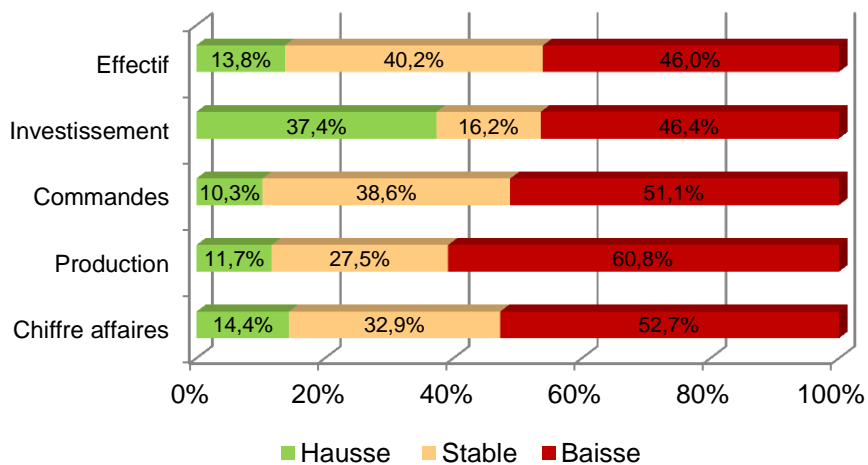
Note d'activité au 2nd semestre 2013 : **10,6**

Repères structurels

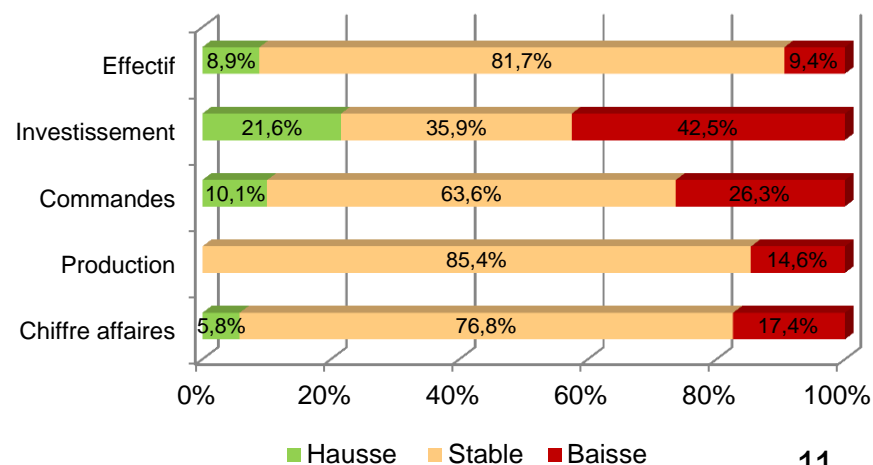
217 établissements employeurs
152 M€ de masse salariale annuelle

Les tendances au sein de la filière métallurgie, travail des métaux

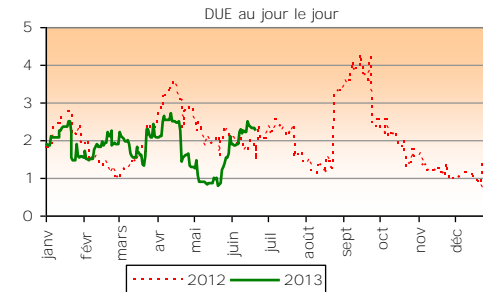
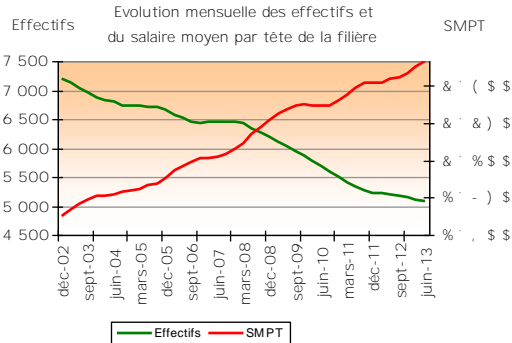
Résultats 1er semestre 2013



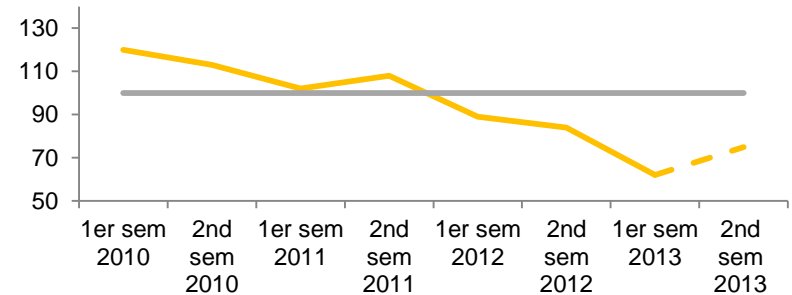
Prévisions 2nd semestre 2013



Filière métallurgie, travail des métaux



Niveau d'activité dans la Filière métallurgie et travail des métaux solde d'opinions

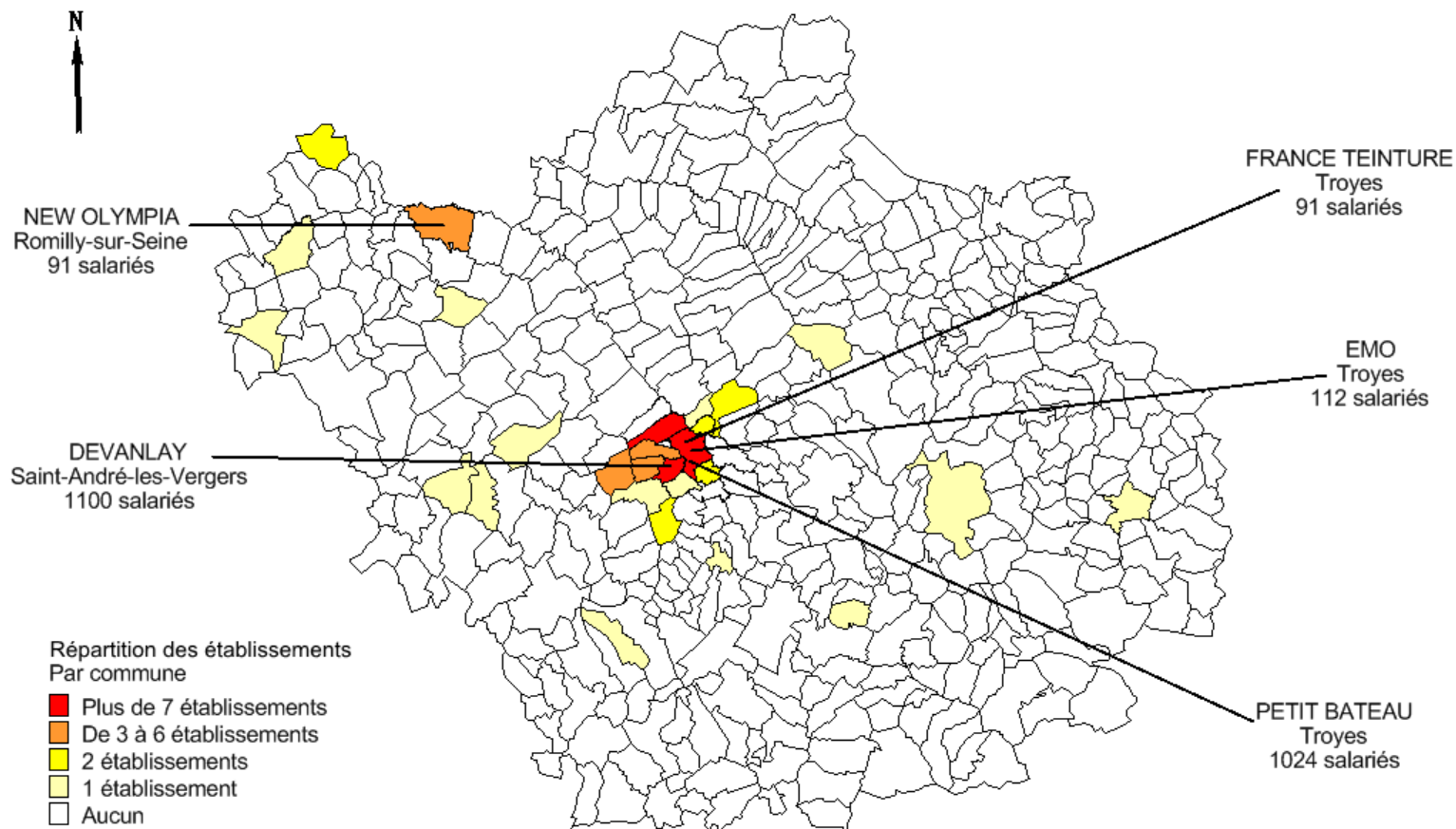


Les professionnels de la filière l'avaient prévu. Le courant d'affaires et le niveau d'activité ont tous deux fortement chuté (respectivement pour 52,7 et 60,8 % des répondants). La baisse des carnets de commandes est pointé du doigt. L'absence de visibilité, la baisse de la consommation et les investissements en panne pèsent lourdement sur la confiance des chefs d'entreprise. Les perspectives annoncées ne laissent entrevoir aucune franche amélioration, ...tout au plus une stabilisation à un niveau bas.

« La filière se trouve dans une situation marginale. Elle n'a plus ou peu recours à l'intérim. A l'exception de certains secteurs comme l'aéronautique, on constate une baisse généralisée de l'activité (de l'ordre de - 10 à - 15 %). Toutefois certaines entreprises perçoivent des frémissements. Elles travaillent dans l'urgence, car la demande est immédiate (c'est particulièrement prégnant durant la période des vacances). L'investissement est au point mort, les marges laminées, la trésorerie exsangue et les banquiers absents. L'encours client/fournisseur augmente et les entreprises ont besoin de fond de roulement. Point positif, le prix des matières premières est orienté à la baisse. »

Filière Textile- Habillement

La répartition des établissements de la filière Textile-Habillement dans l'Aube
Localisation des principaux employeurs



0 22,50
Source: Fichier CCITA, Réalisation : Observatoire , Janvier 2013

Filière Textile- Habillement

	1 ^{er} semestre 2013	2 nd semestre 2013
Chiffre d'affaires	è	è
Production	è	è
Carnets de commandes	è	è
Investissements	è	è
Evolution des effectifs	è	è

Déclarations d'embauches du semestre	Effectifs au 31/06/2013	Evolution des effectifs par rapport au Semestre précédent
355	2868	-2,7 %

Repères structurels

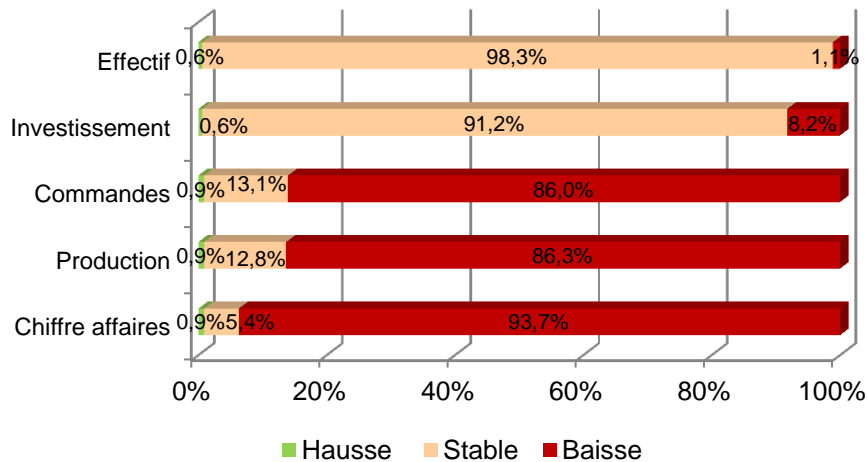
79 établissements employeurs
75 M€ de masse salariale annuelle

Note d'activité du 1^{er} semestre 2013 : 7,5

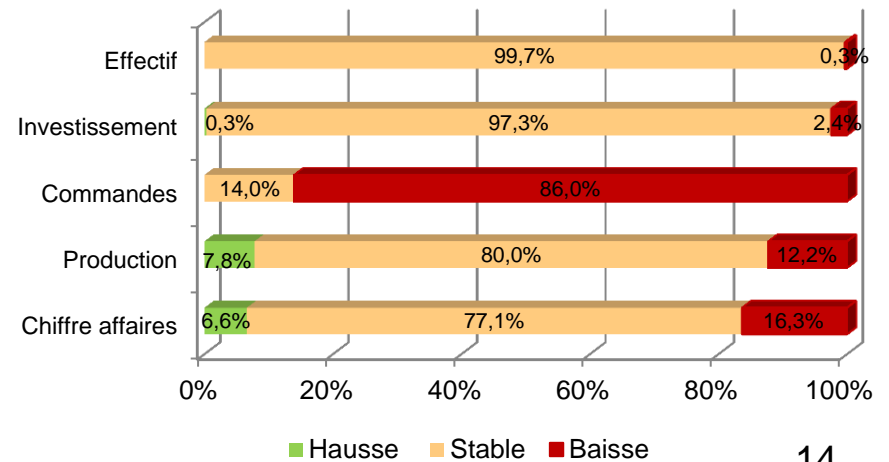
Note d'activité au 2nd semestre 2013 : 9

Les tendances au sein de la filière Textile-Habillement

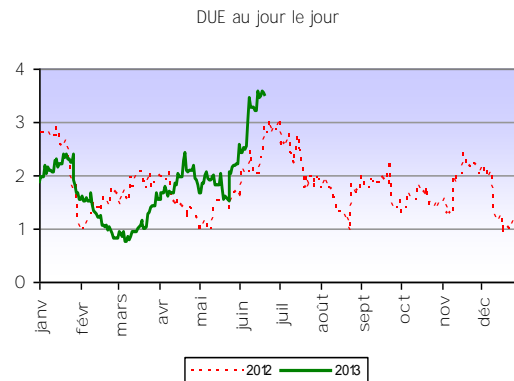
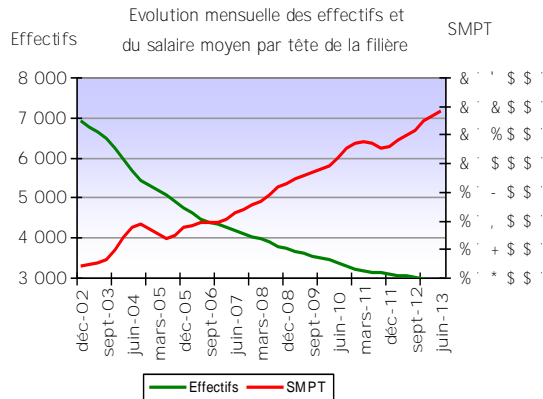
Résultats 1er semestre 2013



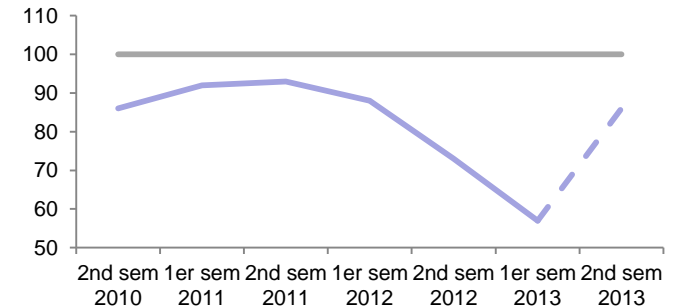
Prévisions 2nd semestre 2013



Filière Textile- Habillement



Niveau d'activité dans la Filière textile-habillement solde d'opinions



La filière traverse actuellement une période de fortes turbulences. 93,5 % des répondants ont constaté une baisse de leur courant d'affaires au cours du 1^{er} semestre 2013 ! La baisse des carnets de commandes a touché 86 % des professionnels qui dénoncent la baisse de la consommation, les conditions climatiques particulièrement difficiles et la concurrence asiatique. Les prévisions ne sont guère optimistes : 77,1 % espèrent une stabilité de leur chiffre d'affaires, grâce notamment à une augmentation du prix de leur produit (annoncée par 72,9 % des répondants). L'emploi devrait rester stable pour 96,2 % des entreprises.

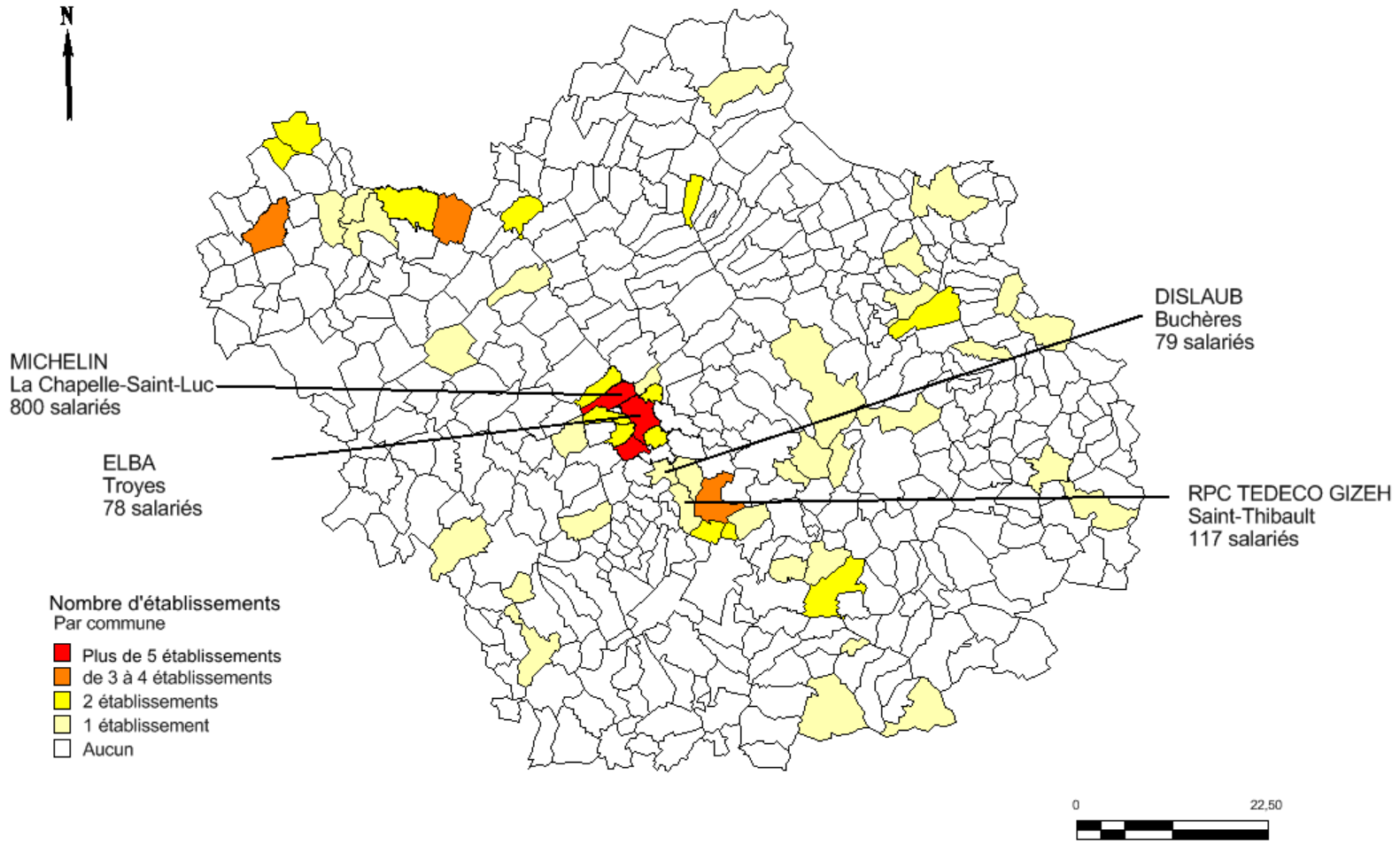


La parole aux professionnels : Antoine de VILLOUTREYS – P r é s i d e n t d e

"L'atterrissage 2012 s'est réalisé sans grosse catastrophe pour l'ensemble de la filière. Au cours du premier semestre, la situation apparaît plus compliquée. Les entreprises qui travaillent avec le secteur de l'automobile souffrent énormément. Sur un plan général, on déplore une situation particulièrement délicate et l'optimisme n'est pas de mise pour la suite. En outre, on relève une tension extraordinaire sur la trésorerie. Certaines entreprises, tournées vers l'export, ont réussi toutefois à redresser la barre au mois de juin."

La filière Caoutchouc-Plastique-Chimie

La répartition des établissements de la filière Caoutchouc-Plastique-Chimie dans l'Aube
Localisation des principaux employeurs



Source: Fichier CCITA, Réalisation : Observatoire , Janvier 2013

La filière Caoutchouc-Plastique-Chimie

	1 ^{er} semestre 2013	2 nd semestre 2013
Chiffre d'affaires	è	è
Production	é	î
Carnets de commandes	é	è
Investissements	é	è
Evolution des effectifs	é	è

Note d'activité du 1^{er} semestre 2013 : **15,8**

Note d'activité au 2nd semestre 2013 : **14,2**

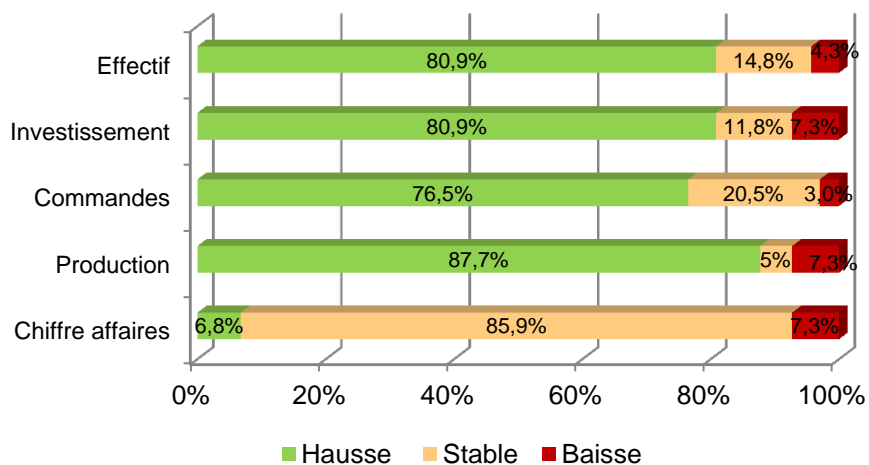
Déclarations d'embauches du semestre	Effectifs au 31/06/2013	Evolution des effectifs par rapport au semestre précédent
93	1 717	-1,4 %

Repères structurels

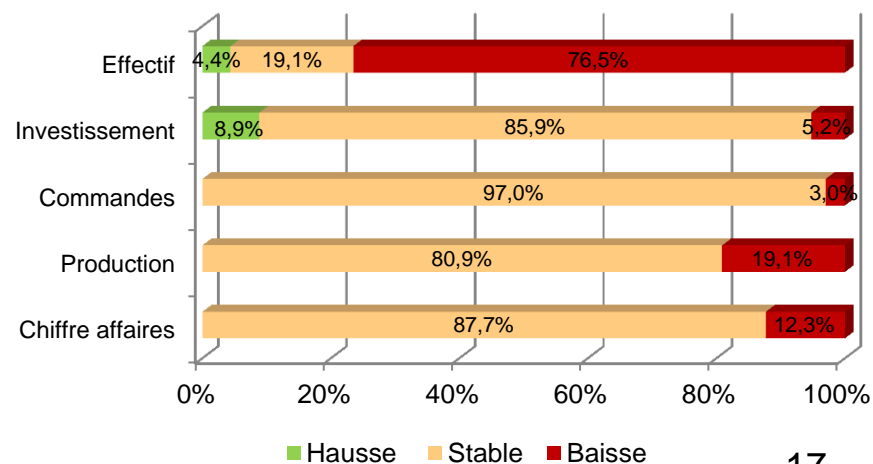
39 établissements employeurs
51 M€ de masse salariale annuelle

Les tendances au sein de la filière Caoutchouc-Plastique-Chimie

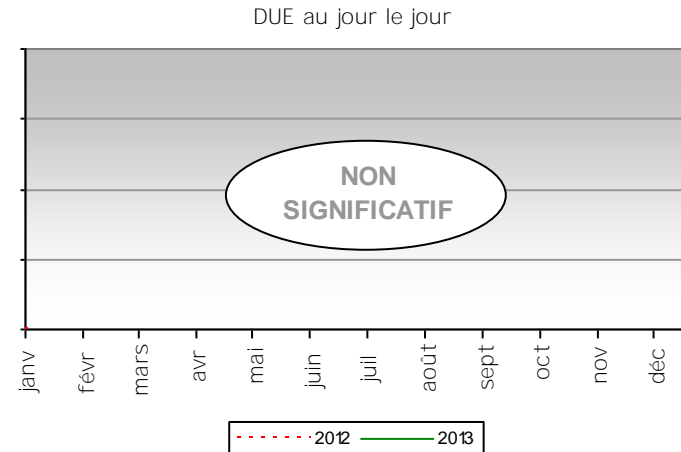
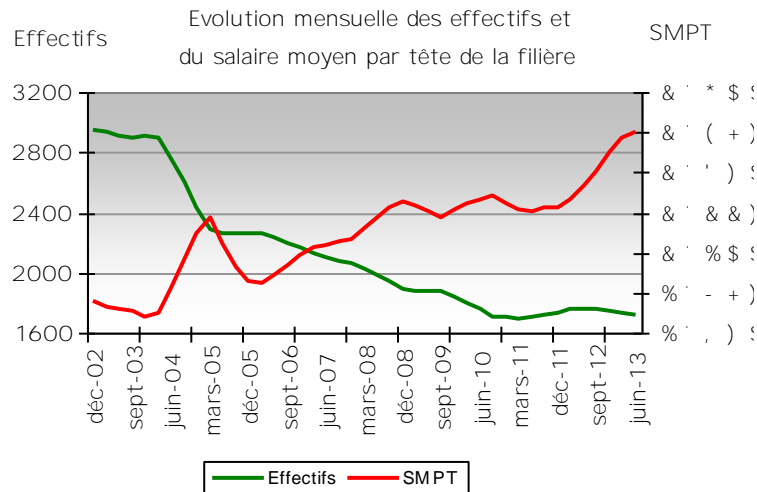
Résultats 1er semestre 2013



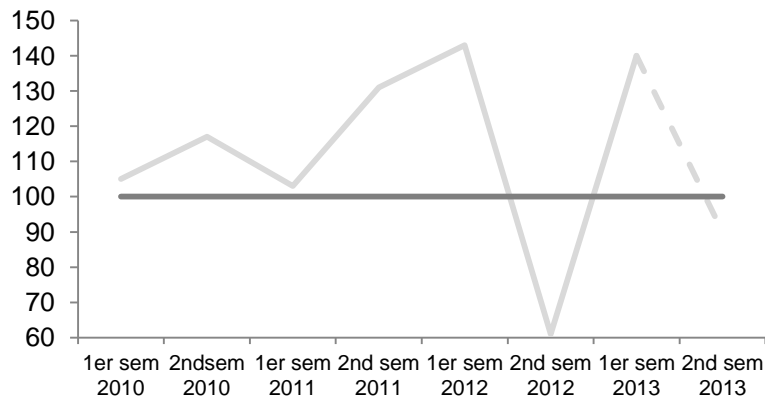
Prévisions 2nd semestre 2013



La filière Caoutchouc-Plastique-Chimie



Niveau d'activité dans la filière Caoutchouc-Plastique
Solde d'opinions

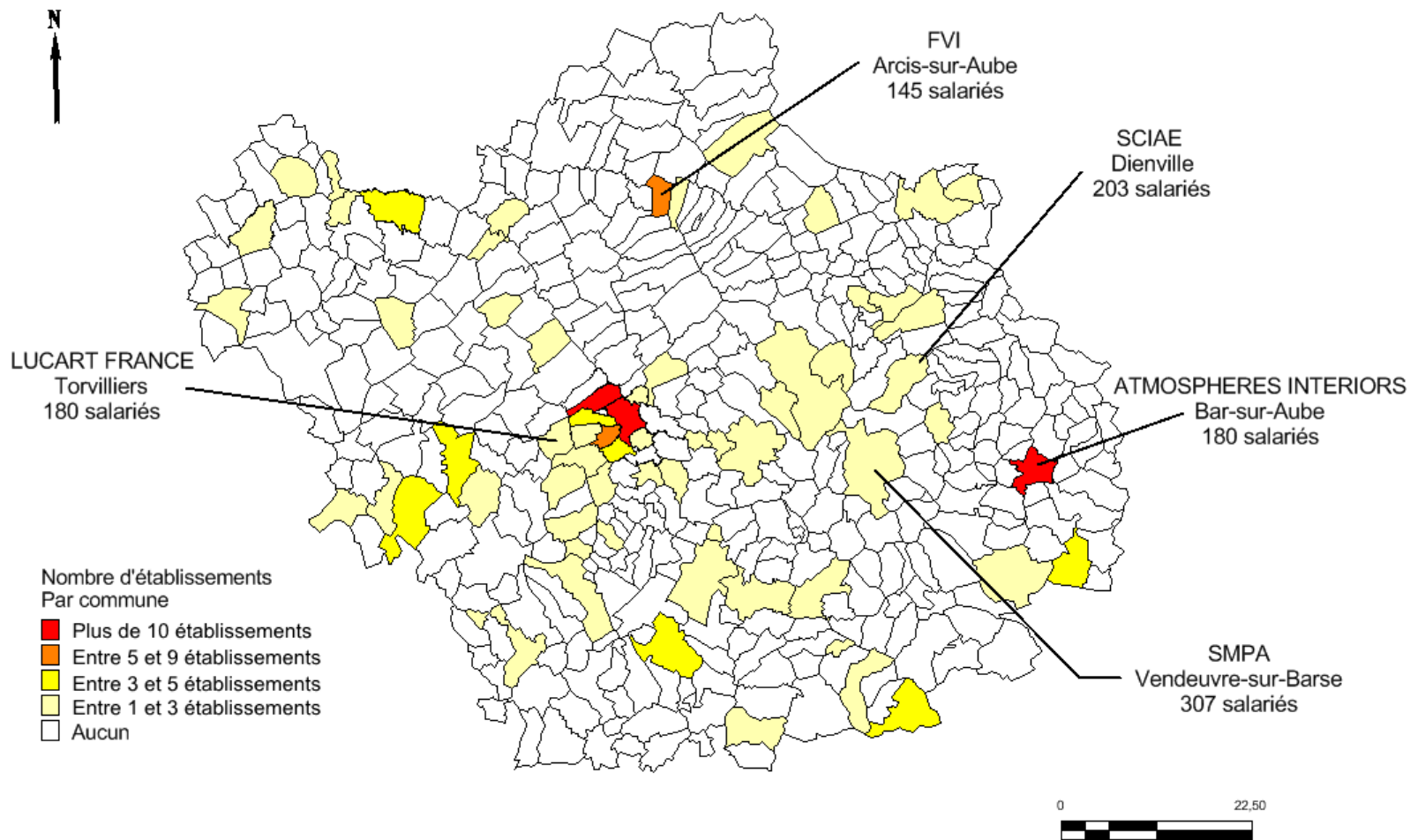


Fait marquant, la filière caoutchouc – plastique – chimie se démarque au premier semestre grâce à ses performances honorables, dues notamment aux établissements tournés vers les marchés extérieurs. Pour ces derniers, le CA à l'export en Europe s'est affiché en hausse : Pour 91,5 % de ceux tournés vers l'Europe et pour 89 % des professionnels tournés vers l'étranger.

Cette embellie ne devrait pas perdurer. 80,9 % des professionnels anticipent une baisse du niveau d'activité pour le prochain semestre avec, au mieux, une stabilité de la demande internationale. En outre, une certaine tension est prévue sur les effectifs. En effet, 76,9 % des répondants craignent une contraction de ces derniers durant les six prochains mois.

La filière Bois- Papier- Imprimerie- Meubles

La répartition des établissements de la filière Bois-Papier-Imprimerie-Meubles dans l'Aube
Localisation des principaux employeurs



Source: Fichier CCITA, Réalisation : Observatoire, Janvier 2013

La filière Bois- Papier- Imprimerie- Meubles

	1 ^{er} semestre 2013	2 nd semestre 2013
Chiffre d'affaires	î	î
Production	î	è
Carnets de commandes	î	è
Investissements	è	é
Evolution des effectifs	è	î

Note d'activité du 1^{er} semestre 2013 : **10,8**

Note d'activité au 2nd semestre 2013 : **10,7**

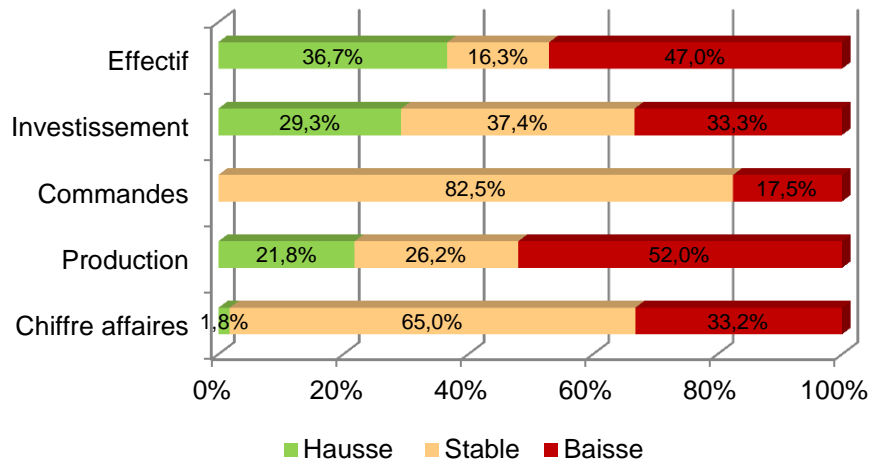
Déclarations d'embauches du semestre	Effectifs au 31/06/2013	Evolution des effectifs par rapport au semestre précédent
360	2541	-4,6 %

Repères structurels

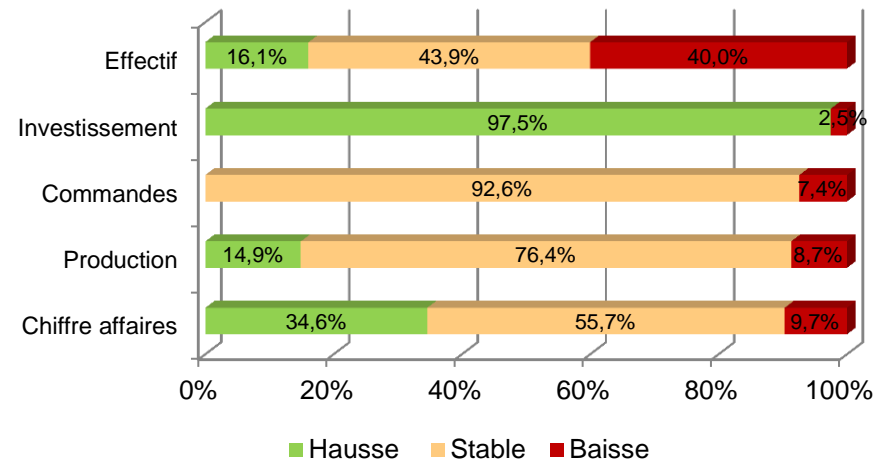
74 établissements employeurs
63 M€ de masse salariale annuelle

Les tendances au sein de la filière Bois-Papier-Imprimerie-Meubles

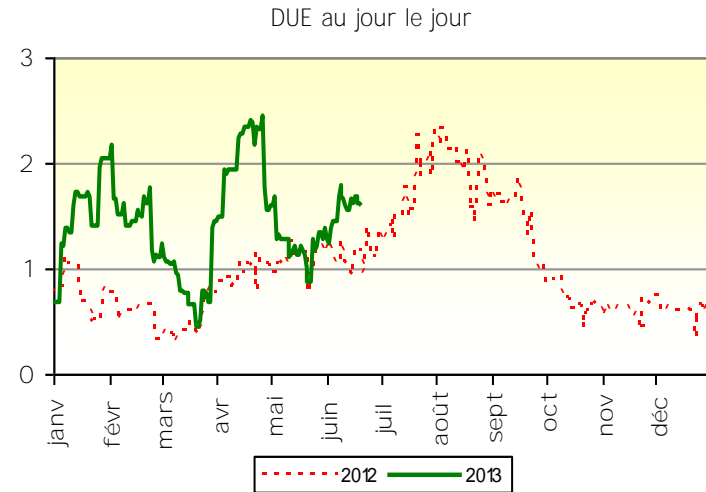
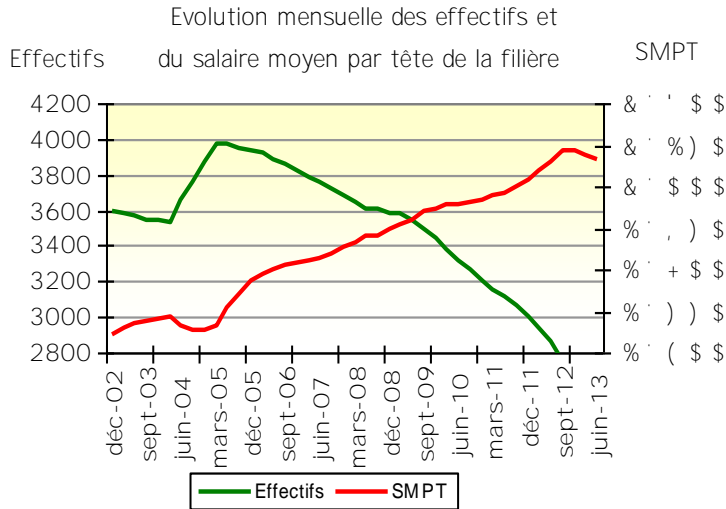
Résultats 1er semestre 2013



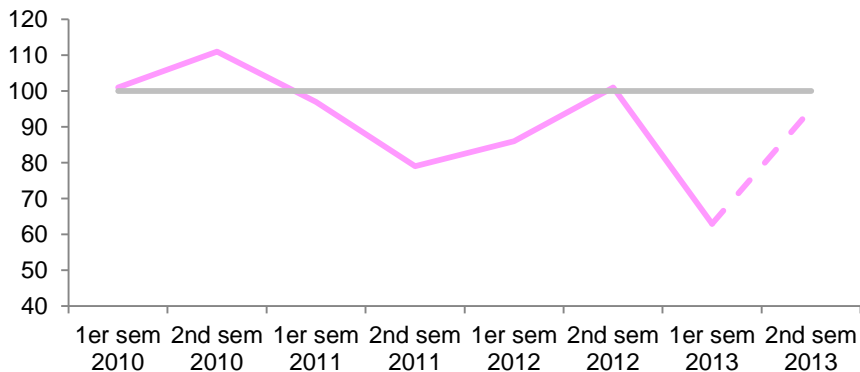
Prévisions 2nd semestre 2013



La filière Bois- Papier- Imprimerie- Meubles



Niveau d'activité dans la filière Bois-papier-Imprimerie solde d'opinions

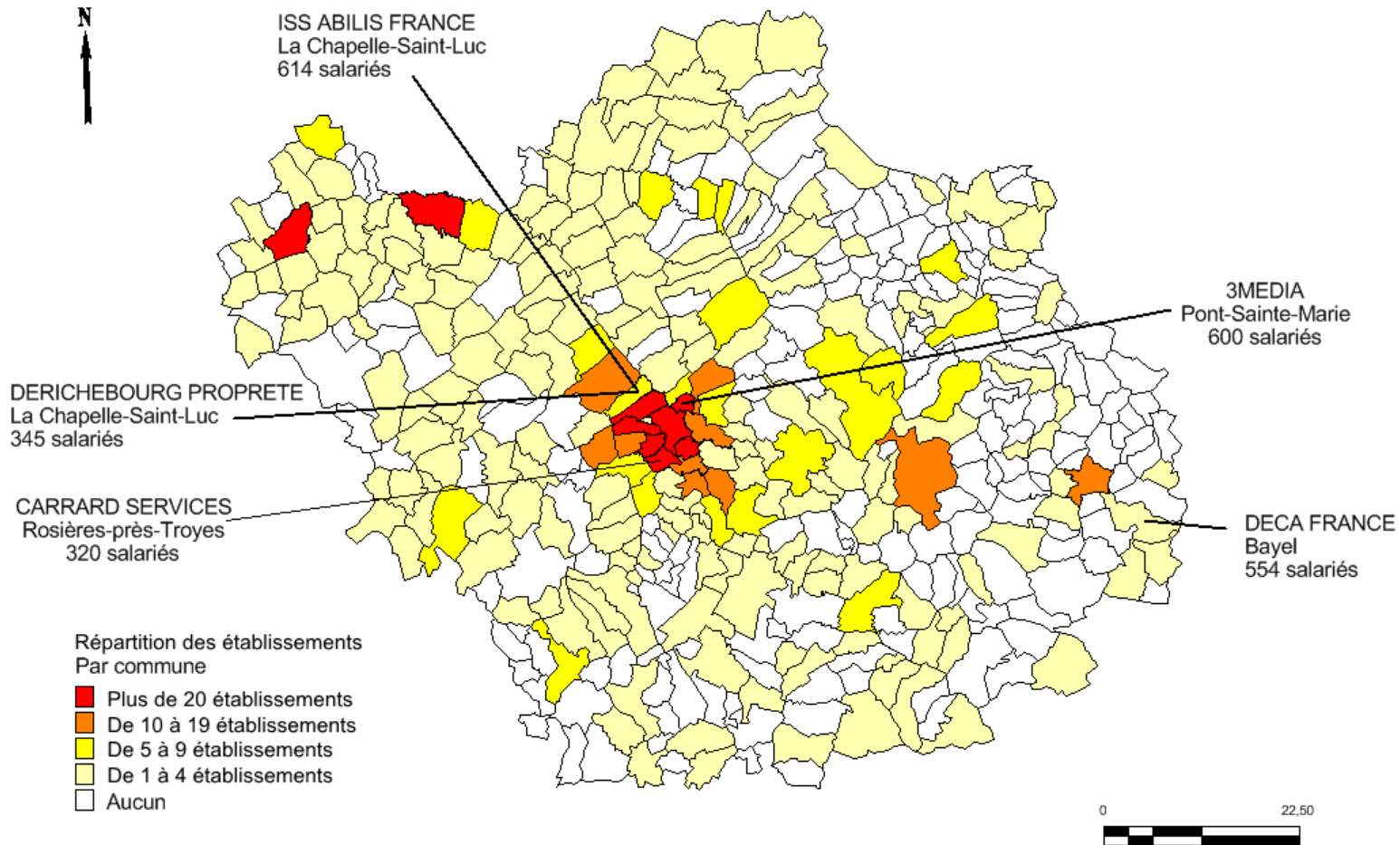


Au cours du premier semestre 2013, la filière a vu ses principaux indicateurs afficher une tendance à la baisse. 33,2 % ont enregistré un recul de leur chiffre d'affaires et 52 % ont constaté un repli de leur niveau d'activité.

Côté prévisions, 34,6 % des chefs d'entreprise veulent croire à un léger rebond de leur courant d'affaires pour le second semestre. Une large majorité envisage une reprise de leurs dépenses d'investissements. Seul bémol, 39,5 % s'attendent à une réduction des effectifs salariés.

Les services aux entreprises

La répartition des établissements de Services aux entreprises dans l'Aube
Localisation des principaux employeurs



Source: Fichier CCITA, Réalisation : Observatoire , Janvier 2013

Les services aux entreprises

« Une situation bien terne... et pas d'amélioration attendue »

	1 ^{er} semestre 2013	2 nd semestre 2013
Chiffre d'affaires	↑	è
Investissements	è	è
Evolution des effectifs	↑	è

Note activité du 1^{er} semestre 2013 : **10,8**

Note activité du 2nd semestre 2013 : **10**

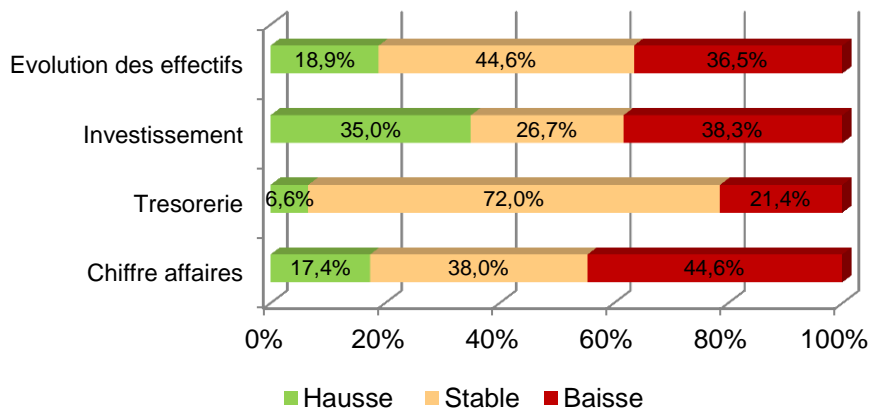
Repères structurels

973 établissements employeurs

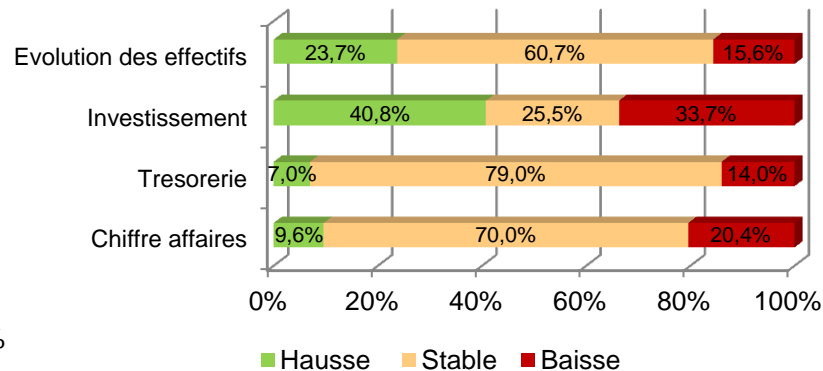
296 M€ de masse salariale annuelle (dont 62 M€ pour les ETT)

	Déclarations d'embauches du semestre	Effectifs au 30/06/2012	Evolution des effectifs par rapport au semestre précédent
Hors entreprises de travail temporaire	4623	11578	+0,2 %
Entreprises de travail temporaire	32481	2645	-3,5 %
TOTAL	37104	14223	-0,5 %

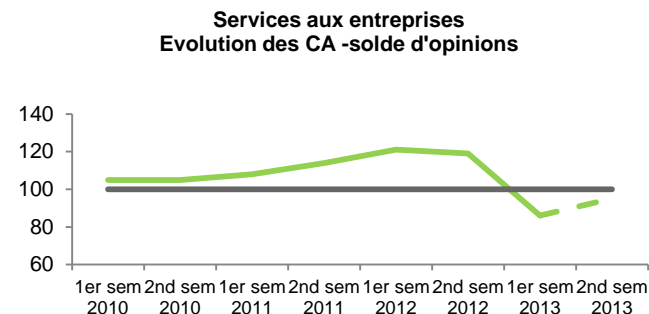
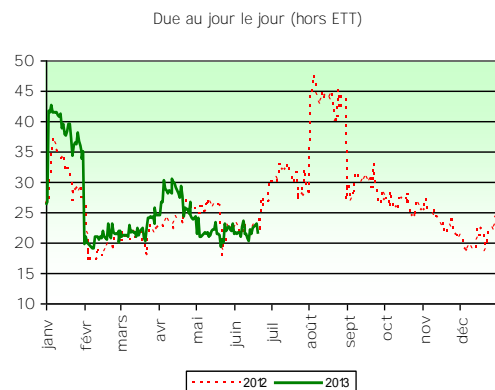
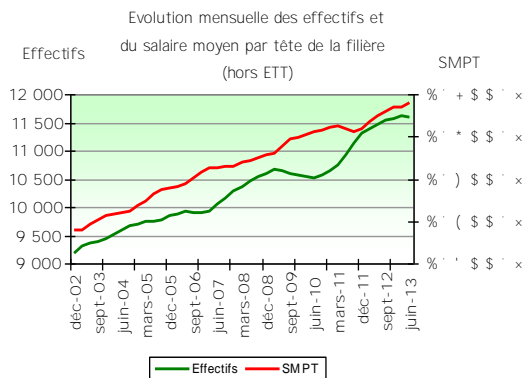
Résultats 1er semestre 2013



Prévisions 2nd semestre 2013



Les services aux entreprises



L'orientation des chiffres d'affaires au cours du 1^{er} semestre apparaît négative pour 36,5 % des professionnels. Les services opérationnels (gardiennage, nettoyage...) et les transports font face, en effet, à une baisse d'activité. Les conseils et assistance affichent, pour leur part, une tendance plus favorable. Côté prévisions, la stabilité prévaut pour les prochains mois. Toutefois, l'absence de lisibilité, l'augmentation des charges et la guerre des prix pèsent aujourd'hui sur le secteur.



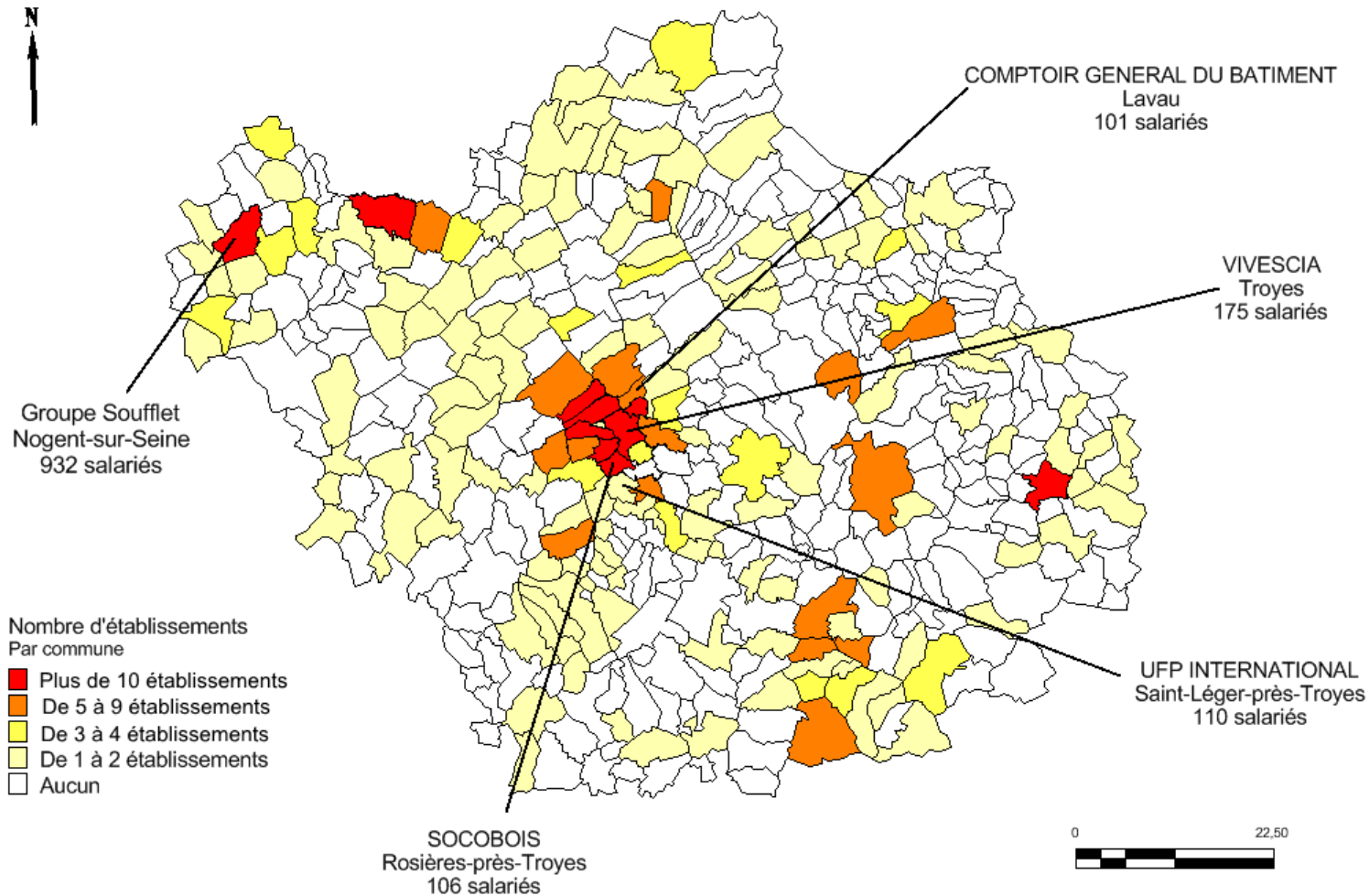
Zoom sur les transports : La parole aux professionnels

A l a i n G a m b a , P r é s i d e n t d e l a f é d é r a t i o n n a t i o

« Bon nombre d'entreprises du transport ressentent un frémissement de l'activité sur l'été (à titre d'exemple, en juillet, certaines affichent une progression comprise entre +5 et +10%). Mais des points noirs subsistent : la trésorerie en baisse, des investissements qui ne repartent pas et des niveaux de prix toujours trop bas. Par ailleurs, lorsque l'activité reprend, les entreprises sont exposées à un autre souci : les difficultés de recrutement de qualité. En clair, 30 % des entreprises souhaitent réembaucher sans pour autant investir. »

Le commerce de gros

La répartition des établissements du commerce de gros dans l'Aube
Localisation des principaux employeurs



Source: Fichier CCITA, Réalisation : Observatoire , Janvier 2013

Le commerce de gros

«Des résultats peu réjouissants et des perspectives ...sur les mêmes bases»

	1 ^{er} semestre 2013	2 nd semestre 2013
Chiffre d'affaires	è	î
Niveau d'activité	î	î
Prix de vente	é	è
Evolution des effectifs	è	è

Note d'activité du 1^{er} semestre 2013 : **11,9**

Note d'activité au 2nd semestre 2013 : **10,5**

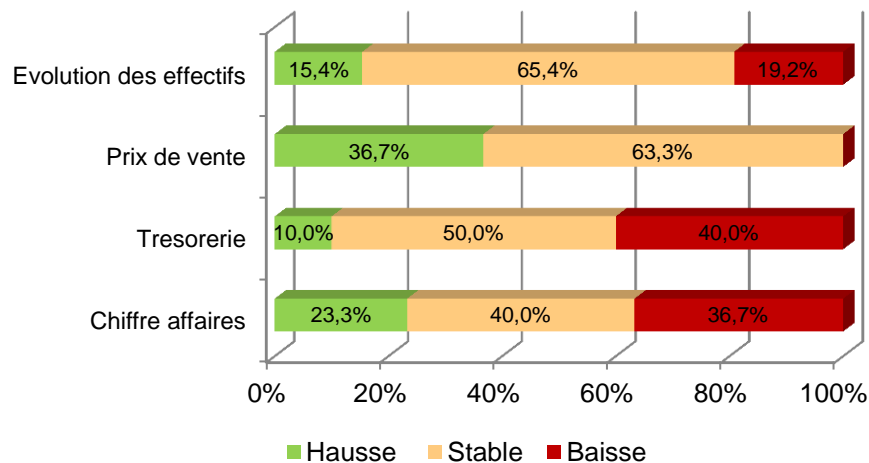
Déclarations d'embauches du semestre	Effectifs au 31/06/2013	Evolution des effectifs par rapport au semestre précédent
645	3949	-0,6 %

Repères structurels

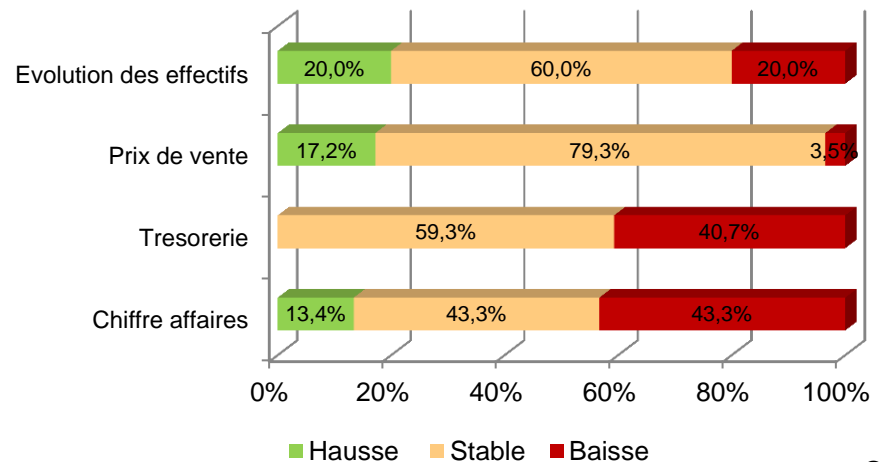
363 établissements employeurs
119 M€ de masse salariale annuelle

Les tendances dans le commerce de gros

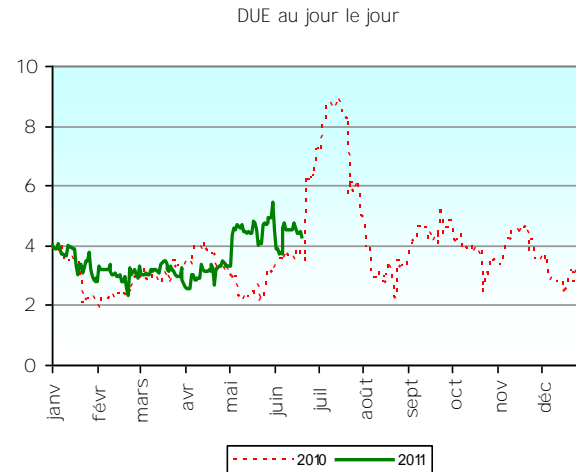
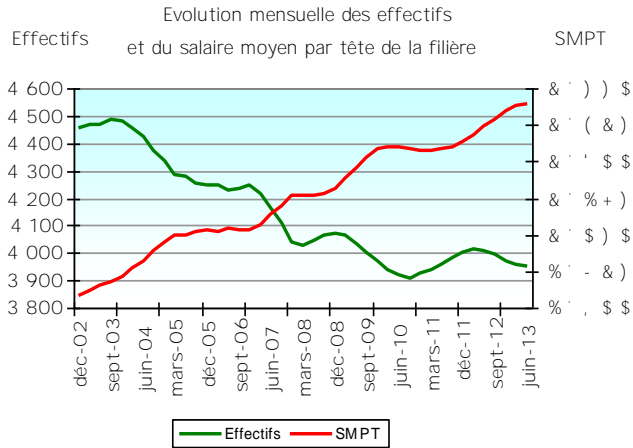
Résultats 1er semestre 2013



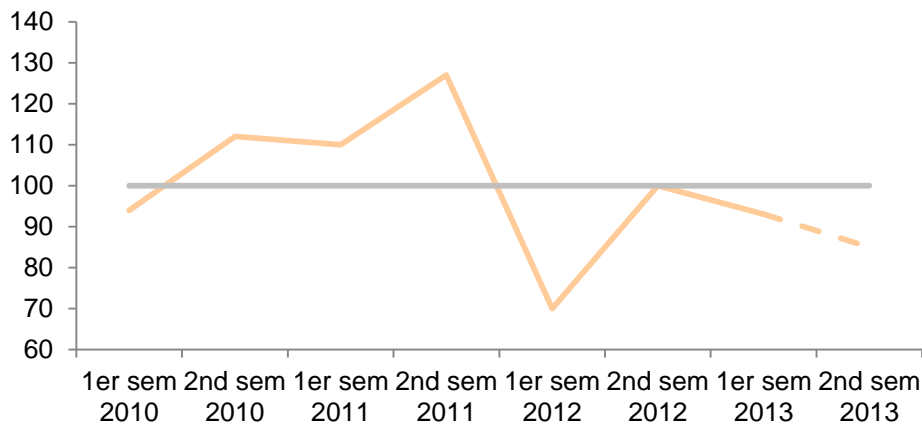
Prévisions 2nd semestre 2013



Le commerce de gros



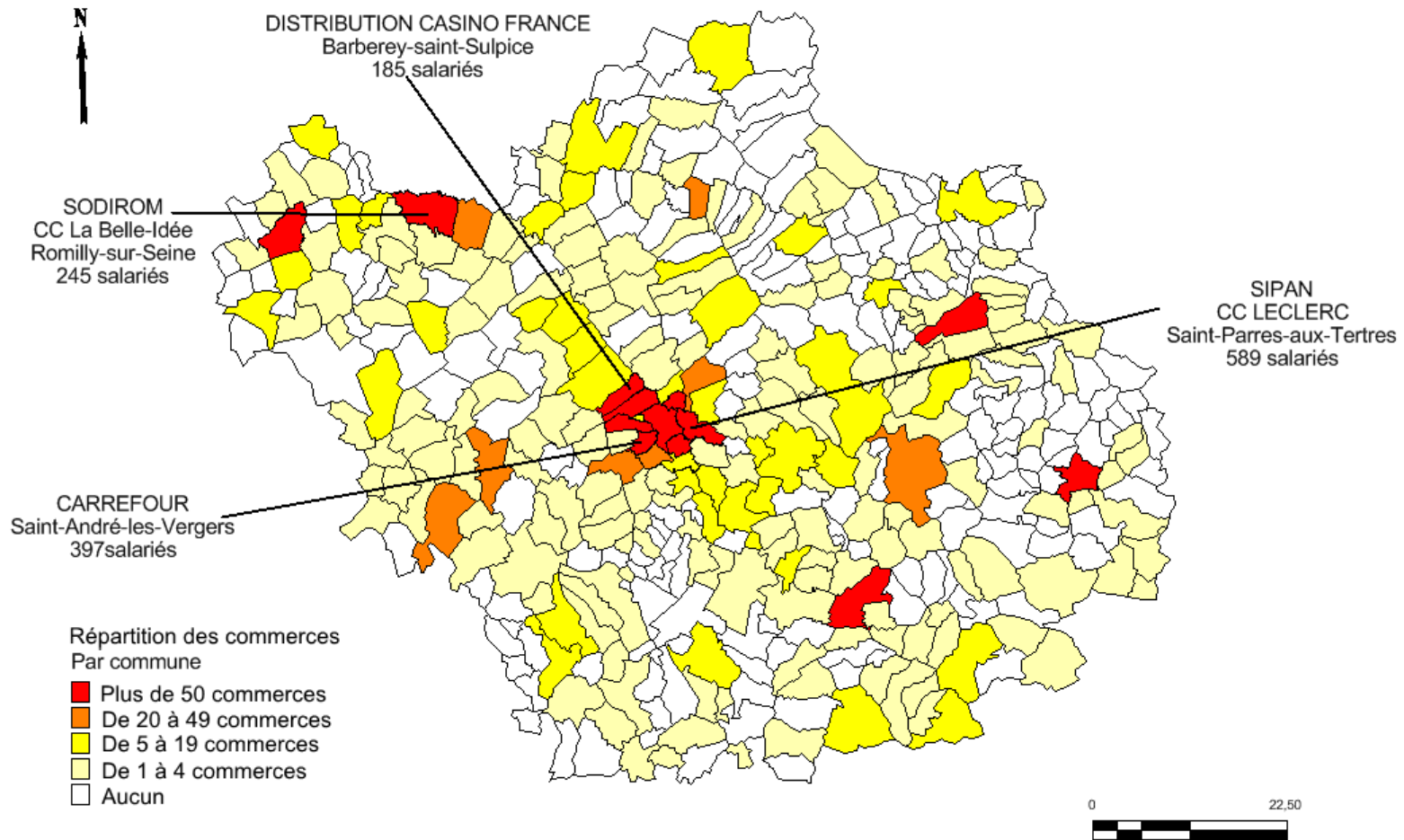
Commerce de gros Evolution des CA - solde d'opinions



Malgré un niveau d'activité annoncé en baisse, le courant d'affaires des grossistes s'est globalement maintenu au cours de ce semestre. Toutefois, la trésorerie présente de nouveaux signes de faiblesse. Et la confiance ne semble pas de mise. Les carnets de commandes, après s'être maintenus en ce début d'année, sont envisagés à la baisse pour les six mois à venir. Le prix des approvisionnements a encore augmenté et cette orientation se poursuivrait au cours du 2nd semestre. Sur un plan général, 72,4 % des professionnels qualifient la conjoncture de mauvaise voire très mauvaise.

Le commerce de détail

La répartition des commerces dans l'Aube
Localisation des principaux employeurs



Source: Fichier CCITA, Réalisation : Observatoire, Janvier 2013

Le commerce de détail

«La morosité et la déprime s'installent durablement »

	1 ^{er} semestre 2013	2 nd semestre 2013
Chiffre d'affaires	è	è
Prix de vente	ì	ì
Evolution des effectifs	è	è

Déclarations d'embauches du semestre	Effectifs au 31/06/2013	Evolution des effectifs par rapport au semestre précédent
4219	9410	+0,3 %

Note d'activité du 1^{er} semestre 2013 : **10,6**

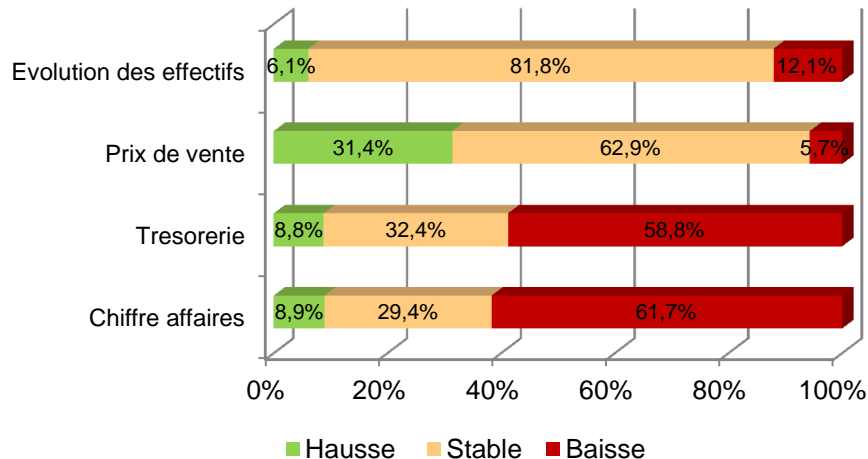
Note d'activité au 2nd semestre 2013 : **9,4**

Repères structurels

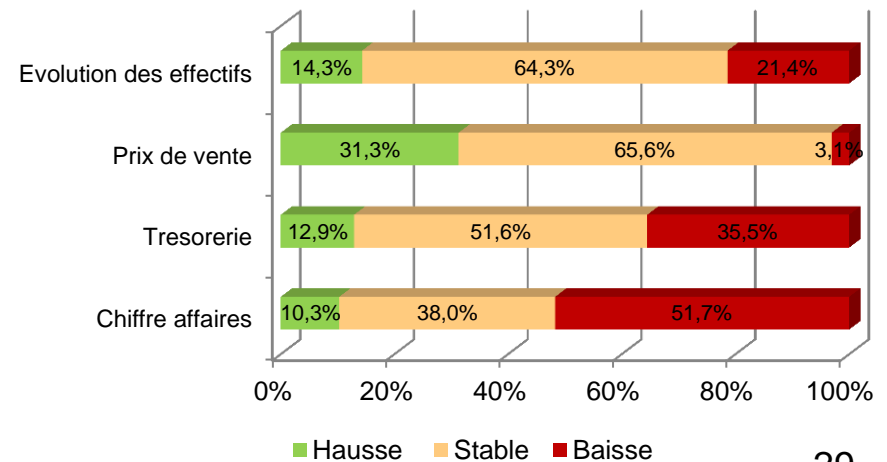
1420 établissements employeurs
203 M€ de masse salariale annuelle

Les tendances dans le commerce de détail

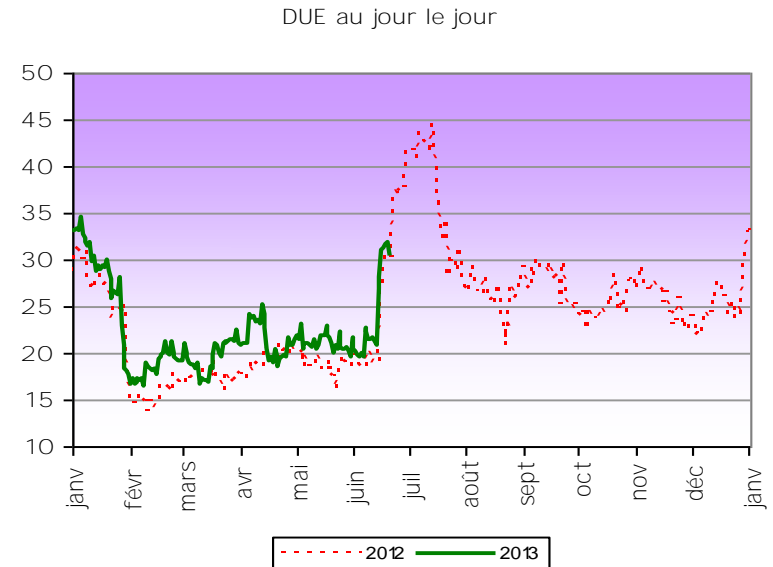
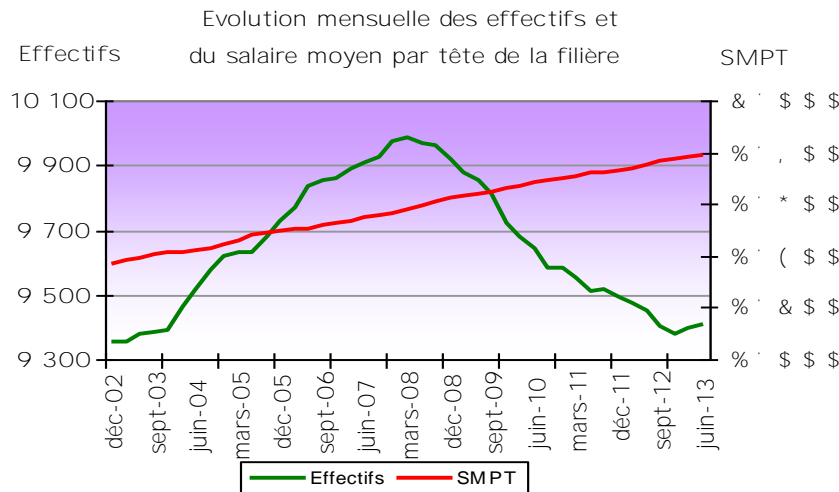
Résultats 1er semestre 2013



Prévisions 2nd semestre 2013



Le commerce de détail

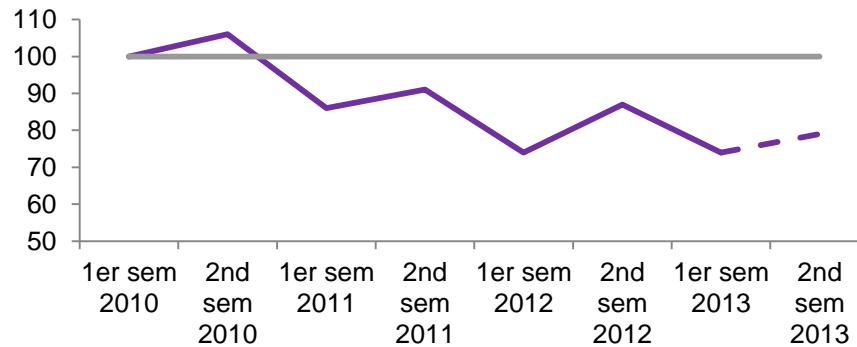


Près de 62 % des commerçants ont constaté un nouveau recul de leur chiffre d'affaires au cours du premier semestre, contre seulement 8,9 % une hausse. Côté prévisions, le pessimisme est toujours de mise : près de 52 % tablent sur un nouveau tassement de leur courant d'affaires pour les mois à venir et ce, malgré une augmentation du prix des produits, annoncée par plus de 31 % des répondants .

73,4 % des détaillants déplorent une nouvelle hausse des prix d'achat au cours des 6 premiers mois de l'année. Pour 55 % d'entre eux, cette orientation devrait se poursuivre au second semestre. Conséquence pour partie de cette pression sur les marges, le recul du niveau de trésorerie, observé par 59 % des professionnels au cours du premier semestre et anticipé par 35,5 % d'entre eux pour le second.

Le commerce de détail

Commerce de détail
Evolution des CA - solde d'opinions



Zoom sur la vente ~~la parole~~ aux professionnels

Jean Pierre Froment - En charge de responsabilités nationales au sein du CNPA et porte-parole du CNPA 10

"Au niveau du marché, on observe une nouvelle baisse des ventes (- 11,3 % en France depuis le début de l'année et surtout - 14,3 % pour les achats de particuliers). Dans l'Aube, si la tendance est identique au global (- 11,13 %), on ne constate qu'une baisse de -3,62 % pour les véhicules utilitaires depuis le début de l'année. Les marques premium « dégringolent » également.

Au niveau de la production en Europe, on dénombre 3 millions de véhicules de production inutilisés, ...ce qui est équivalent à 10 usines comme Sochaux en production annuelle !!!

Concernant la distribution, notons qu'elle obéit à un règlement européen spécifique qui la rend extrêmement dépendante des constructeurs. De ce fait, la profession est arrivée à un niveau tellement bas qu'il est quasiment impossible de trouver des investisseurs. Un nouveau règlement spécifique sera appliqué d'ici quelques mois.

D'ores et déjà on sait qu'avec le nouveau règlement, un propriétaire ne pourra pas céder sa concession sans l'accord du constructeur,..."

Indicateurs

Emploi et Marché du travail aubois

Taux de chômage : 12,3%
(1^{er} trimestre 2013)
Demandeurs d'emploi en fin de mois Cat. A: 17 919
(juin 2013)

Effectifs salariés : 73 479
(31 mars 2013)
dont industrie : 17 303
dont construction : 6 992
dont commerce : 13 391
dont services : 33 192
Interim : 2601

Sources : Direccte, URSSAF

Les créations d'entreprise De janvier à juin 2013

Industrie : 65
Services : 151
Commerce : 108
(En nombre d'établissements)
Source: CCITA

Les immatriculations de voitures particulières neuves

Au 21 janvier 2013
Voitures neuves : 6735
Voitures occasions : 25 623

Commerce extérieur aubois Période 2T2012 - 1T2013 En millions d'euros

Importations : 1 544
Exportations : 1 622

Emploi et Marché du travail français

Taux de chômage : 10,4
(1^{er} trimestre 2013 – France Métropolitaine)
Demandeurs d'emploi en fin de mois cat.1 : 3 264,4
(en milliers/ Avril 2013)

Industrie manufacturière française Avril 2013

Évolution de la production industrielle : + 2,6 %
(Par rapport au mois précédent/)

Prix juillet 2013

Évolution mensuelle des prix à la consommation: - 0,3%
(Ensemble des ménages)

Revenu et consommation des ménages Décembre 2012

Dépenses de consommation des ménages en produits manufacturés :
SMIC mensuel brut 2013 1 430,22 €
(Mensuel pour 151,67 h. de travail)

Inflation fin juillet 2013 (par rapport à juillet 2012)

Taux d'inflation : 1,1 %
Source : INSEE

NOTE METHODOLOGIQUE – CCI de Troyes et de l'Aube

Enquête sur la conjoncture du premier semestre 2013 et les tendances pour le second semestre 2013, réalisée en juin 2013 et portant sur un panel de 700 entreprises. L'échantillon retenu est représentatif du tissu économique aubois au niveau des secteurs d'activité majeurs composant sa structure.

223 entreprises ont répondu à cette enquête (taux de réponse de 31,81 %), dont :

- 80 structures industrielles (représentant **31,1 %** des effectifs salariés industriels aubois),
- 77 prestataires de services (représentant **9,5 %** des effectifs salariés des services aux entreprises aubois),
- 36 structures commerciales (représentant **11,2 %** des effectifs salariés du commerce de détail aubois),
- 30 commerces de gros (représentant **17,7 %** des effectifs salariés du commerce de gros aubois).

NB : Les résultats peuvent être légèrement différents de ceux issus de la note de conjoncture réalisée par la CCIR car l'analyse de la CCI de Troyes et de l'Aube inclut les questionnaires arrivés hors délai.

NOTE METHODOLOGIQUE – URSSAF de Troyes

Effectifs salariés

Le cotisant complète un Bordereau Récapitulatif de Cotisations (BRC) et indique l'**effectif inscrit en fin de période**. Cet effectif correspond aux **salariés de l'établissement ayant un contrat de travail au dernier jour de la période**. Il s'agit du nombre de personnes : **chaque salarié**, y compris à temps partiel **compte pour 1**. C'est une définition simple pour le cotisant et cohérente avec celles des autres déclarations administratives (Ministère du travail, UNEDIC, INSEE) qui **intègre également** les salariés déclarés grâce aux **nouveaux dispositifs** (CETPE, TEE, CEA).

Sont exclus de l'effectif du BRC :

Les intérimaires dans l'effectif de l'entreprise utilisatrice ; Les élèves ou étudiants effectuant un stage obligatoire dans le cadre de leur scolarité, quel que soit le montant de la gratification allouée ;

Les stagiaires de la formation professionnelle ne peuvent être considérés comme salariés des centres de formation, même si le centre verse une rémunération aux stagiaires ;

Les salariés percevant des sommes après la rupture de leur contrat de travail ;

Les VRP multiscartes ;

Les salariés régulièrement détachés en France en vertu de conventions ou de règlements internationaux.

L'effectif salarié des établissements est un dénombrement provisoire au **30 juin 2013**.

Etablissements

Les établissements dénombrés pour cette publication comprennent :

Les personnes morales employant du personnel redevables à ce titre de cotisations sociales et contributions.

Les personnes physiques qui exercent, même à titre accessoire, une activité non salariée sont assujetties au régime des travailleurs indépendants et sont redevables à ce titre de cotisations Allocations Familiales et C.S.G. /C.R.D.S. auprès de l'U.R.S.S.A.F.

Les divers gérants de société (SARL, SNC,...) n'employant pas de personnel n'ont pas été intégrés dans ce calcul puisqu'ils augmentaient à tort le nombre d'établissements du secteur des services. En effets, ces gérants, lorsqu'ils sont redevables de cotisations, ont un code APE 741J (Administration d'entreprises) même si la société a une activité de commerce. Il n'est pas possible pour le moment de ventiler ces établissements en fonction de l'activité de l'établissement.

Le dénombrement des établissements a été effectué au **30 juin 2013**.

Déclarations d'embauche

Les entreprises sont tenues de déclarer toute embauche, préalablement à celle-ci, sous peine de sanctions pénales. Cette Déclaration Préalable A l'Embauche (DPAE) vise à renforcer les moyens de lutter contre le travail illégal. Cette formalité est intégrée dans la Déclaration Unique d'Embauche (DUE) qui rassemble 8 autres formalités d'embauche.

La DUE recense pour les entreprises les **intentions d'embauches** de tout salarié au sens du droit du travail, quelle que soit la nature et la durée du contrat de travail. Sont exclus, les particuliers employeurs, les stagiaires avec convention de stage, les vendeurs à domicile, les salariés dont l'embauche est réalisée à l'étranger.

Le champ de l'analyse concerne les DUE faites par les établissements implantés dans le département de l'AUBE et enregistrées par l'URSSAF. Ce champ **exclut donc les DUE de l'activité agricole**, enregistrées par la MSA (Mutualité Sociale Agricole).

Même si la DUE ne permet pas de comptabiliser les emplois créés, elle permet de mesurer l'activité du marché de l'emploi.