



30^{ème} édition

Février 2015

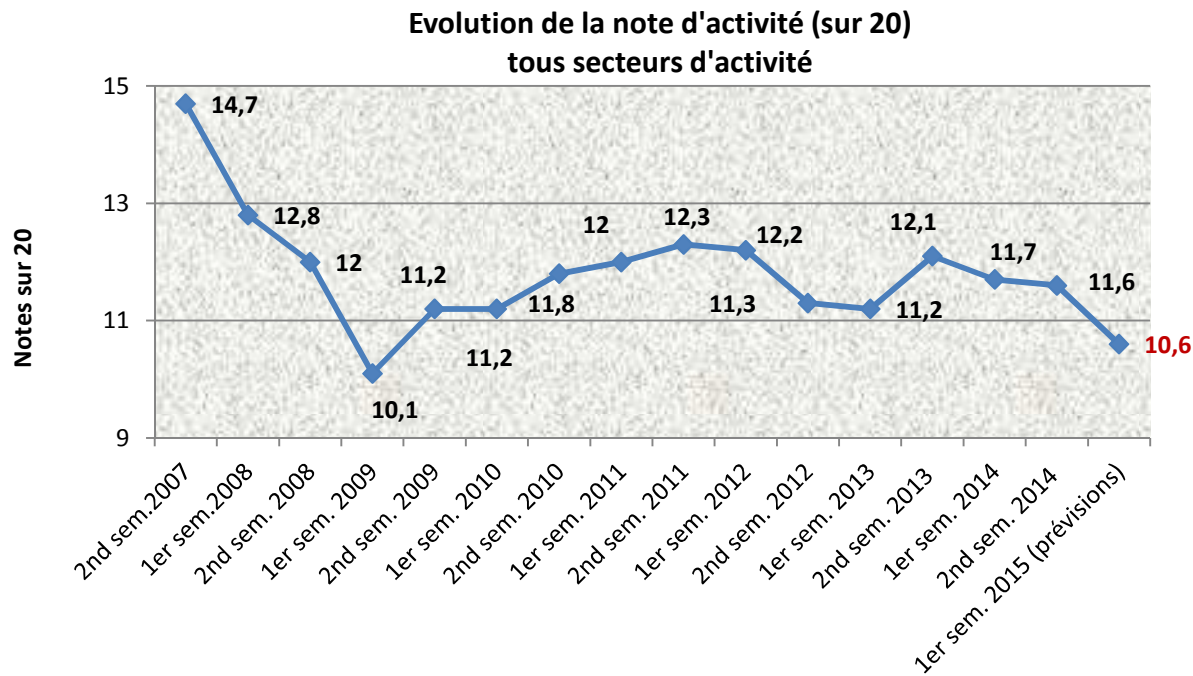
Synthèse

Constats		SECTEURS D'ACTIVITE	Prévisions	
Evolution CA	Note d'activité		Note de confiance	Perspectives d'évolution du CA
↑	12,6	Agroalimentaire	11,8	↗
↓	11,4	Métallurgie, travail des métaux, automobile	11,1	→
↓	11,4	Textile - habillement	9,6	↑
↓	10,6	Caoutchouc, plastique, chimie	11,3	→
↑	12,1	Bois, papier, imprimerie, meubles	10,6	↑
→	11,8	Services aux entreprises	12,3	↑
↘	12,7	Commerce de gros	11	↘
↘	11,4	Commerce de détail	9,8	↘
↘	11,2	Services aux particuliers	9,2	↘
↘	11,6	Ensemble des secteurs	10,6	↘

Tendance générale de l'économie

Si la reprise économique n'est toujours pas là, nous pouvons nous raccrocher à quelques signes qui peuvent nous faire espérer, à défaut de relance, une embellie en ce début d'année 2015. Certes, la fin de l'année 2014, a été marquée par une croissance globalement stable, ce qui n'a pas manqué de susciter une nouvelle déception ! Mais dans le même temps, un certain nombre de freins se sont desserrés dans la zone euro. La dépréciation de l'euro, depuis l'été 2014, s'est confirmée et donne quelques motifs d'optimisme pour les entreprises exportatrices. La baisse du cours du pétrole, qui s'est accentuée au cours du quatrième trimestre, ne manque pas de générer un effet positif sur le pouvoir d'achat des ménages d'une part et sur la situation financière des entreprises d'autre part. En France, les résultats des dernières enquêtes de conjoncture soulignent une légère amélioration du climat des affaires. Selon l'INSEE, la levée de ces différents freins permettrait une accélération progressive de l'économie française.

Evolution semestrielle de la note d'activité dans l'Aube depuis 2007



INDUSTRIE

L'industrie auboise

«Un semestre dans le rouge ! ... »

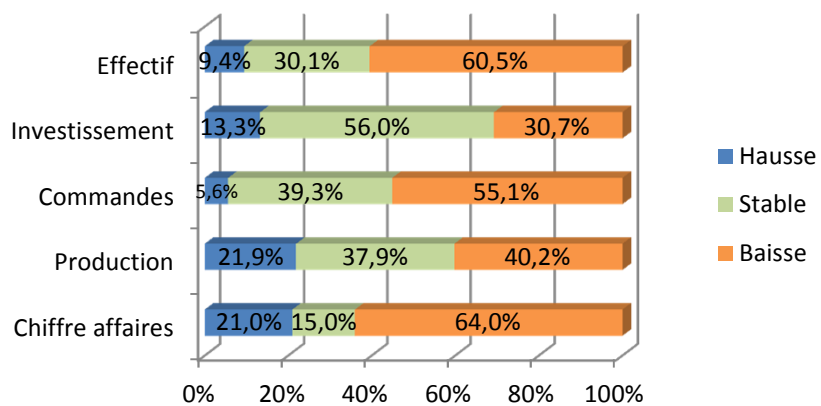
	2nd semestre 2014	Prévisions 1 ^{er} semestre 2015
Chiffre d'affaires	↓	↗
Production	↘	→
Carnet de commandes	↓	→
Investissements	↘	↘
Evolution des effectifs	↓	→

. Tous les indicateurs plongent ...
 . Des prévisions peu encourageantes ... laissant entrevoir un maintien ... à un niveau bas

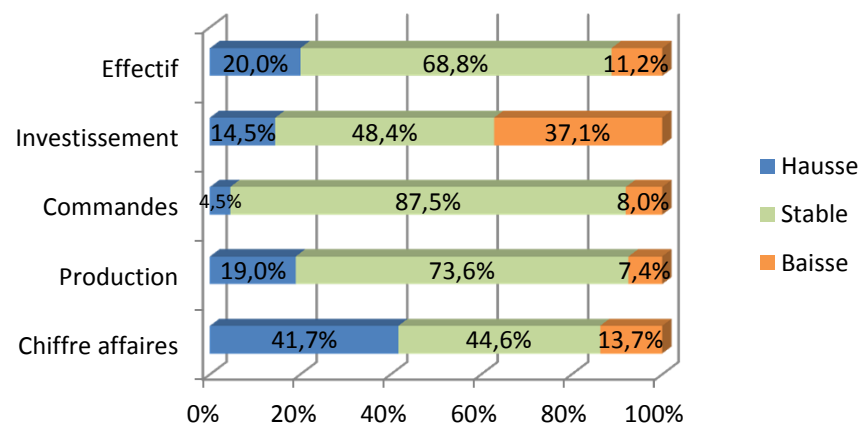
Note d'activité du 2nd semestre 2014 : **13,1**

Note de confiance 1^{er} semestre 2015 : **12,3**

Résultats 2nd semestre 2014



Prévisions 1er semestre 2015



L'industrie Agro-alimentaire

«Une filière qui se maintient ... dans la grisaille généralisée »

	2nd semestre 2014	1er semestre 2015
Chiffre d'affaires	↑	↗
Production	↑	↗
Carnets de commandes	→	→
Investissements	↗	↘
Evolution des effectifs	↗	→

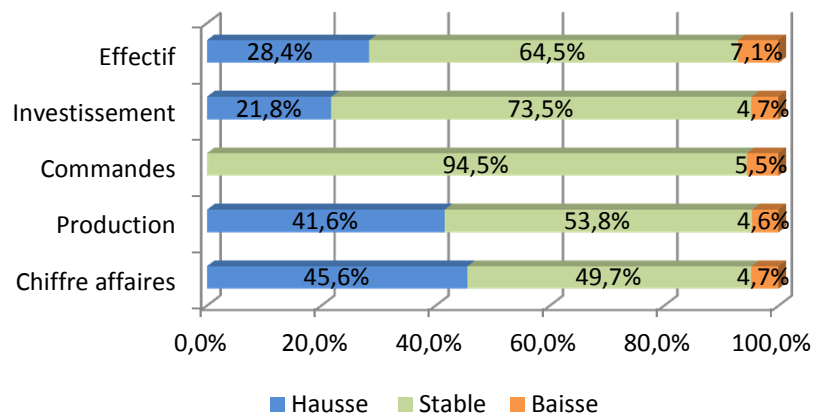
- . Un Chiffre d'affaires en progression
- . Un niveau de production qui suit la même tendance
- . Des commandes qui se maintiennent
- . Des investissements qui ont légèrement repris

Note d'activité 2nd semestre 2014 : **13,8**

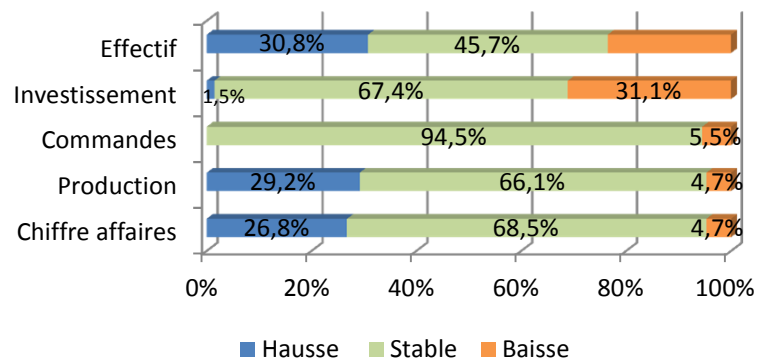
Note de confiance 1^{er} semestre 2015 : **12,4**

Les tendances au sein de la filière Agro-alimentaire

Résultats 2nd semestre 2014



Prévisions 1er semestre 2015



L'industrie Agro-alimentaire

« Une filière qui se maintient ... dans la grisaille généralisée »

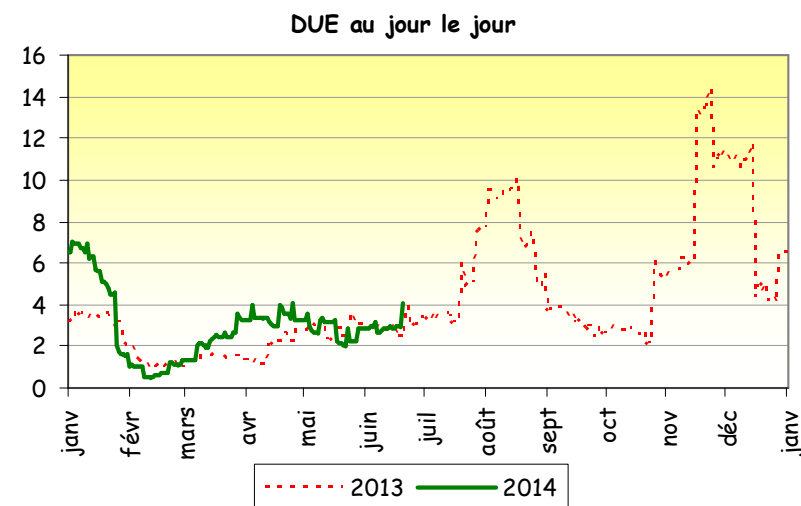
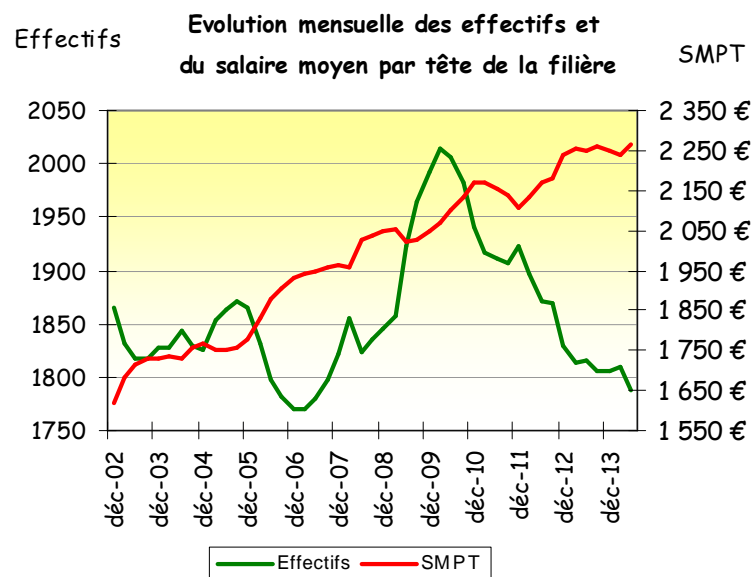
Repères structurels

35 établissements employeurs

1 694 salariés

45 M€ de masse salariale annuelle

Déclarations d'embauches du semestre	Effectifs au 31/12/2014	Evolution des effectifs par rapport au semestre précédent
237	1 694	-0,6%



Filière métallurgie, travail des métaux

« Un semestre très pénible ... »

	2 nd semestre 2014	1 ^{er} semestre 2015
Chiffre d'affaires	↓	→
Production	↓	↘
Carnets de commandes	↘	→
Investissements	↘	→
Evolution des effectifs	↓	↗

. CA, Niveau de production et effectifs en forte baisse

. Des carnets de commandes qui se sont dégarnis

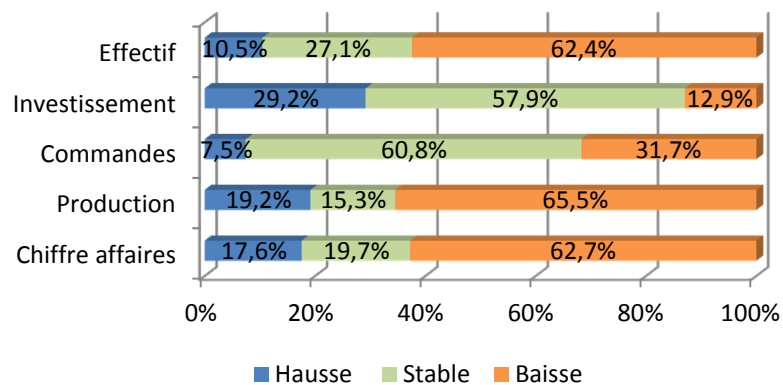
Pas d'espoir de franche embellie...

Note d'activité du 2nd semestre 2014 : **11,4**

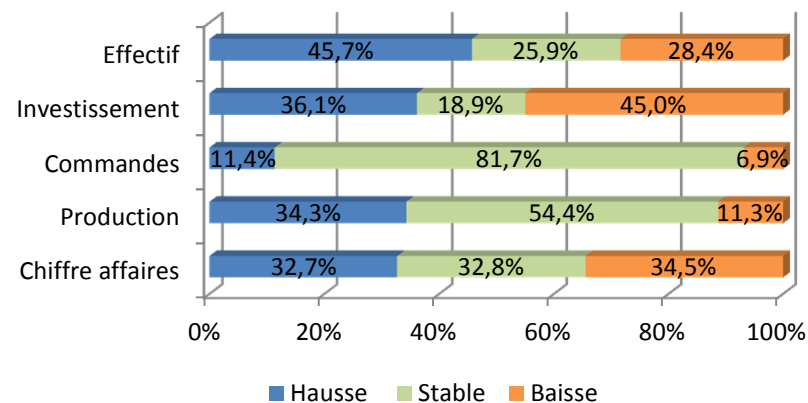
Note d'activité au 1^{er} semestre 2015 : **11,8**

Les tendances au sein de la filière métallurgie, travail des métaux

Résultats 2nd semestre 2014



Prévisions 1^{er} semestre 2015



Filière métallurgie, travail des métaux

« Un semestre très pénible ... »

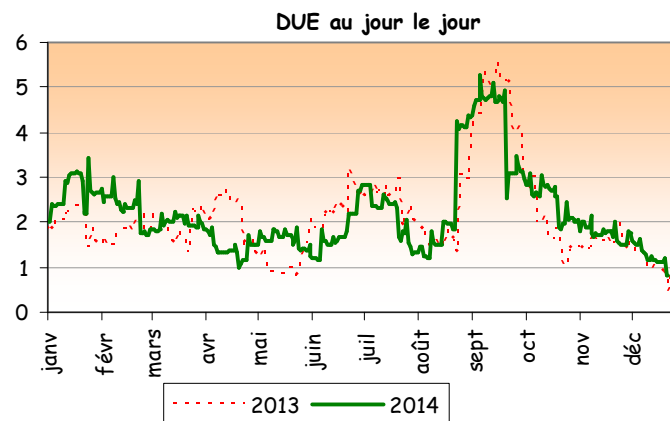
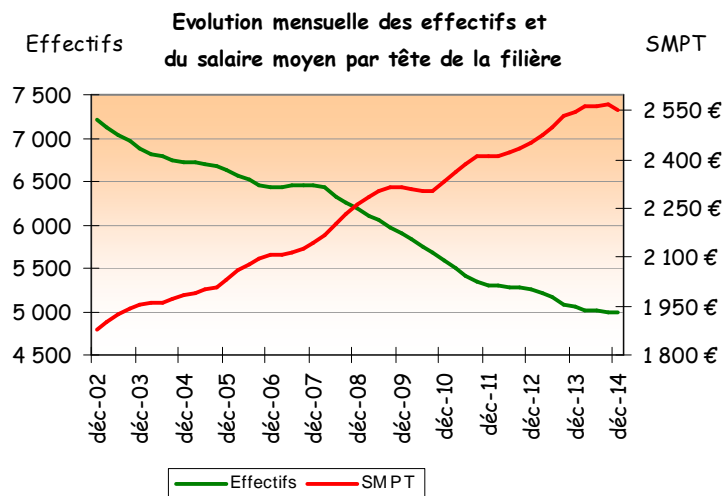
Repères structurels

213 établissements employeurs

4 990 salariés

153 M€ de masse salariale annuelle

Déclarations d'embauches du semestre	Effectifs au 31/12/2014	Evolution des effectifs par rapport au semestre précédent
433	4 990	-0,3%



Filière Textile- Habillement

« Le moral de la filière s'effrite ,... »

	2 nd semestre 2014	1 ^{er} semestre 2015
Chiffre d'affaires	↓	↑
Production	→	→
Carnets de commandes	↓	→
Investissements	↓	→
Evolution des effectifs	↓	→

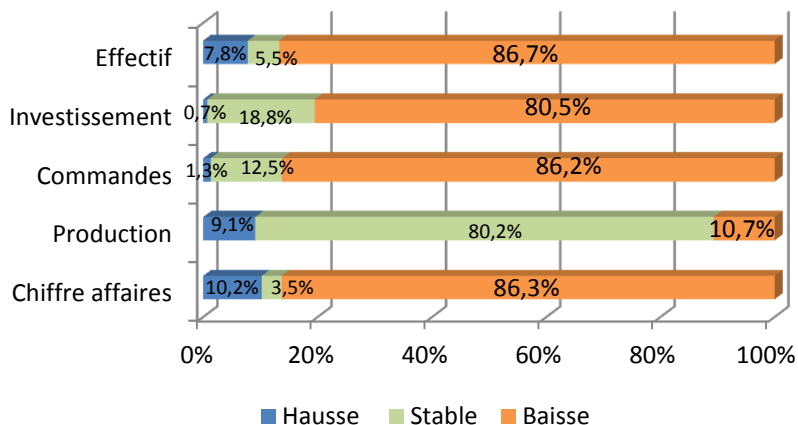
- . Un courant d'affaires qui plonge
- . Un niveau de production qui se maintient tout juste
- . Des investissements et des commandes en chute libre
- . Des effectifs qui baissent encore

Note d'activité du 2nd semestre 2014 : **11,9**

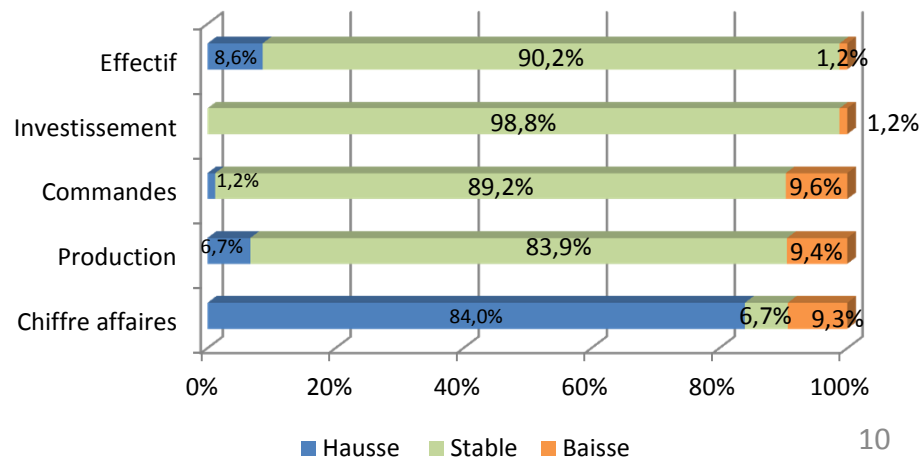
Note d'activité au 1^{er} semestre 2015 : **10**

Les tendances au sein de la filière Textile-Habillement

Résultats 2nd semestre 2014



Prévisions 1^{er} semestre 2015



Filière Textile- Habillement

« Le moral de la filière s'effrite ,... »

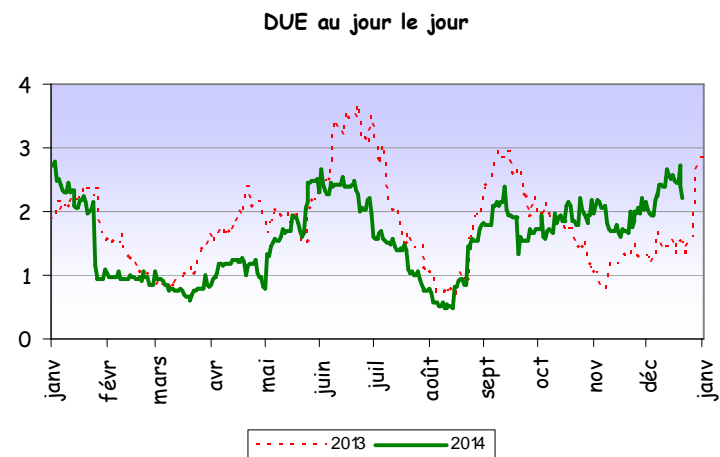
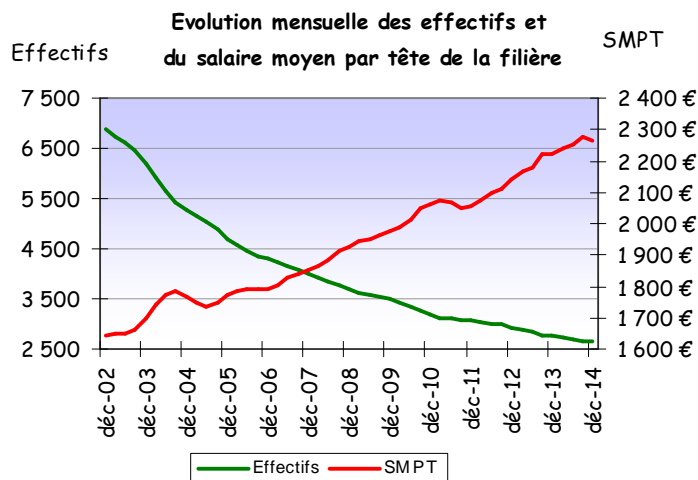
Repères structurels

66 établissements employeurs

2 653 salariés

72 M€ de masse salariale annuelle

Déclarations d'embauches du semestre	Effectifs au 31/12/2014	Evolution des effectifs par rapport au semestre précédent
314	2 653	-1,9%



La filière Caoutchouc-Plastique-Chimie

« Après l'atonie ... une réelle dégradation ! »

	2 nd semestre 2014	1 ^{er} semestre 2015
Chiffre d'affaires	↓	→
Production	↓	→
Carnets de commandes	↓	→
Investissements	→	↓
Evolution des effectifs	↓	→

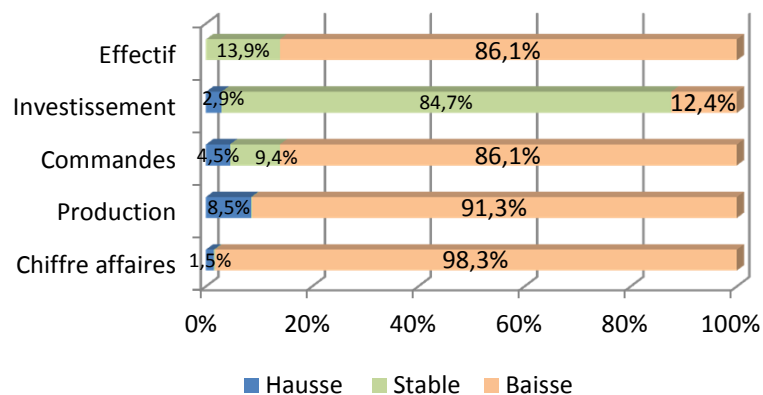
Note d'activité du 2nd semestre 2014 : **10,6**

Note d'activité au 1^{er} semestre 2015 : **11,3**

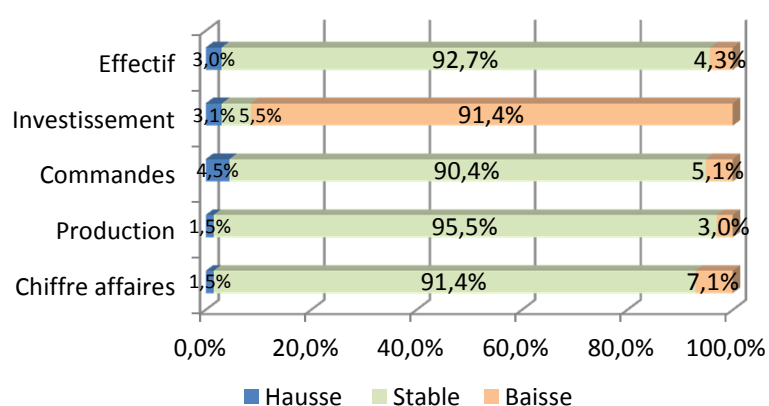
- . Un plongeon des principaux indicateurs
- . Des investissements qui ne reprennent toujours pas ... et qui sont annoncés en baisse pour le début d'année 2015
- . Des effectifs qui se contractent ...

Les tendances au sein de la filière Caoutchouc-Plastique-Chimie

Résultats 2nd semestre 2014



Prévisions 1^{er} semestre 2015



La filière Caoutchouc-Plastique-Chimie

« Après l'atonie ... une réelle dégradation ! »

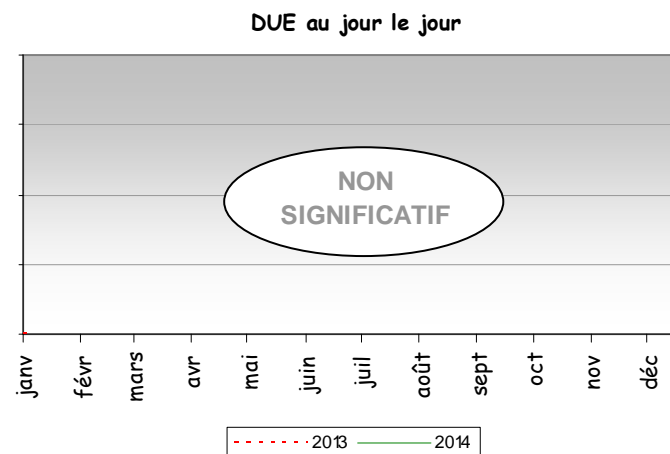
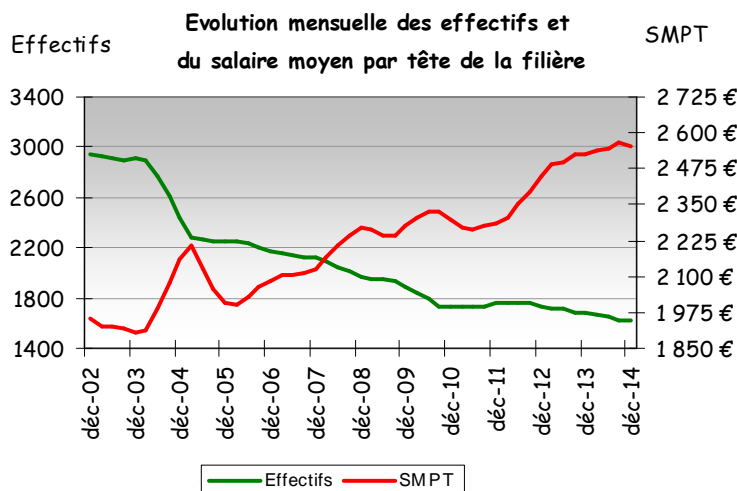
Repères structurels

36 établissements employeurs

1 620 salariés

50 M€ de masse salariale annuelle

Déclarations d'embauches du semestre	Effectifs au 31/12/2014	Evolution des effectifs par rapport au semestre précédent
77	1 620	-1,8%



La filière Bois- Papier- Imprimerie- Meubles

« Une éclaircie dans la pénombre ... »

	2 nd semestre 2014	1 ^{er} semestre 2015
Chiffre d'affaires	↑	↑
Production	↑	↑
Carnets de commandes	→	↘
Investissements	↗	↑
Evolution des effectifs	→	→

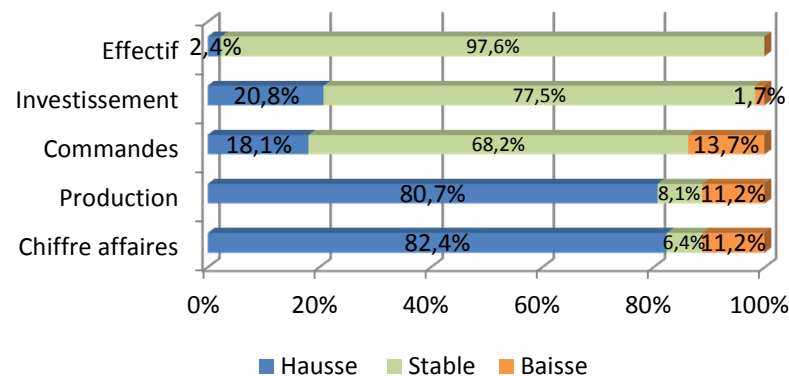
- . Un CA et un niveau d'activité en hausse
 - . Une tendance haussière encore attendue au prochain semestre
 - . Une légère reprise des investissements ... qui devrait se poursuivre
- Des effectifs qui se maintiennent

Note d'activité du 2nd semestre 2014 : **12,1**

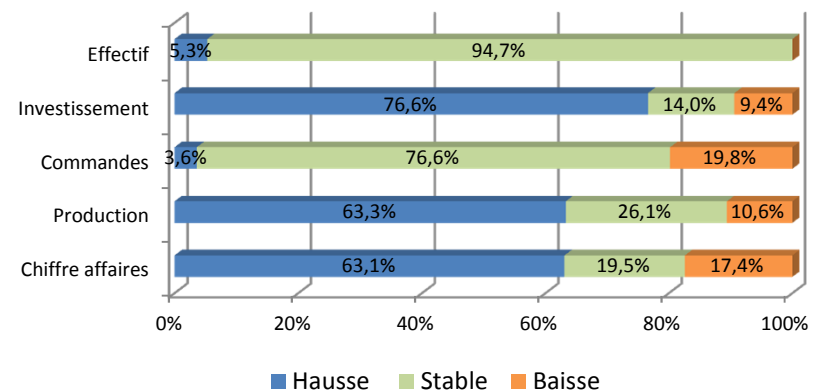
Note d'activité au 1^{er} semestre 2015 : **10,6**

Les tendances au sein de la filière Bois-Papier-Imprimerie-Meubles

Résultats 2nd semestre 2014



Prévisions 1^{er} semestre 2015



La filière Bois- Papier- Imprimerie- Meubles

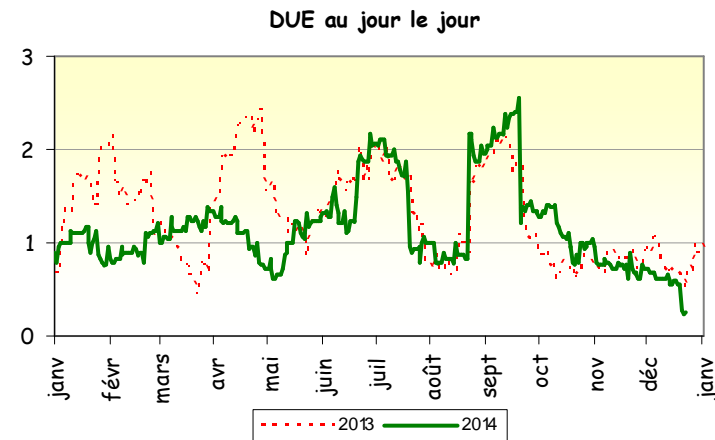
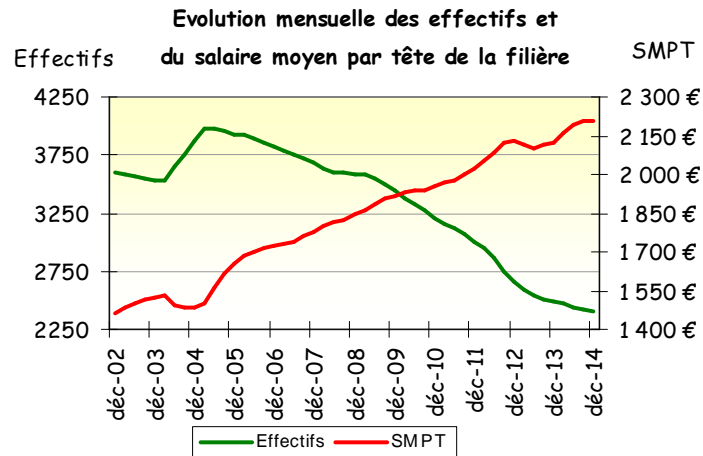
« Une éclaircie dans la pénombre ... »

Repères structurels

75 établissements employeurs

2 403 salariés 64 M€ de masse salariale annuelle

Déclarations d'embauches du semestre	Effectifs au 31/12/2014	Evolution des effectifs par rapport au semestre précédent
283	2 403	-1,4%



LES SERVICES

Les services aux entreprises

«Un semestre particulièrement atone,... »

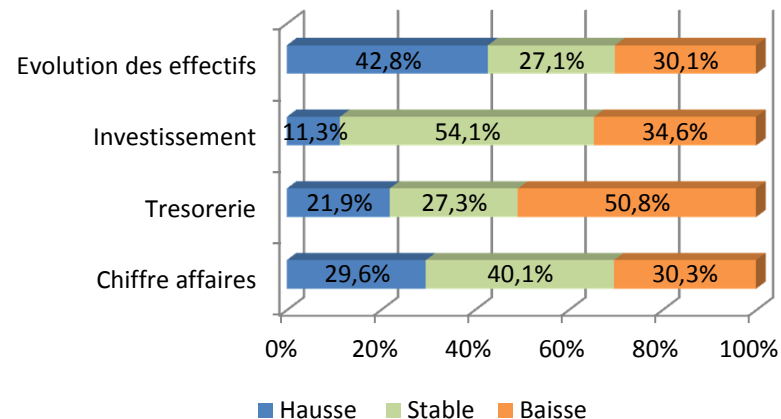
	2 nd semestre 2014	1 ^{er} semestre 2015
Chiffre d'affaires	→	↑
Investissements	↘	→
Evolution des effectifs	→	↑

- . Un CA stable et des effectifs qui se maintiennent
- . Des investissements de nouveau en baisse
- . Des prévisions qui se veulent ...plus optimistes!

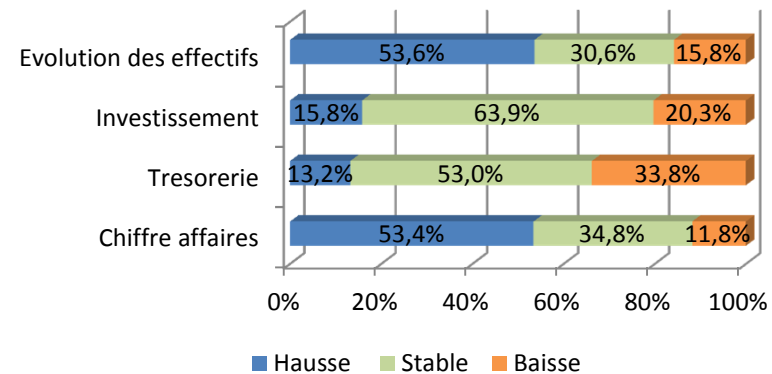
Note activité du 2nd semestre 2014 : **11,8**

Note de confiance du 1^{er} semestre 2015 : **12,3**

Résultats 2nd semestre 2014



Prévisions 1er semestre 2015



Les services aux entreprises

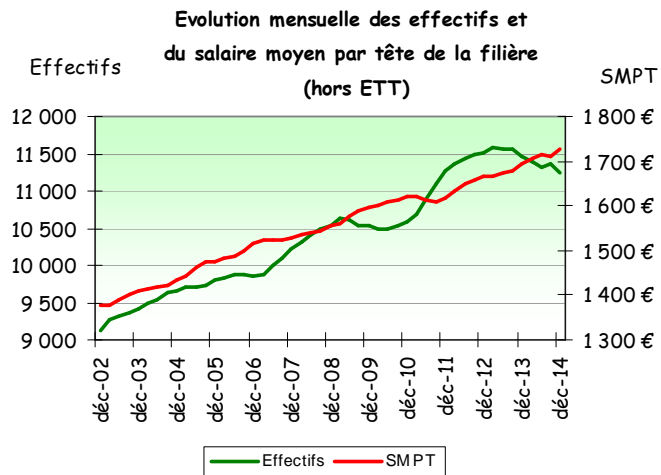
Repères structurels

883 établissements employeurs

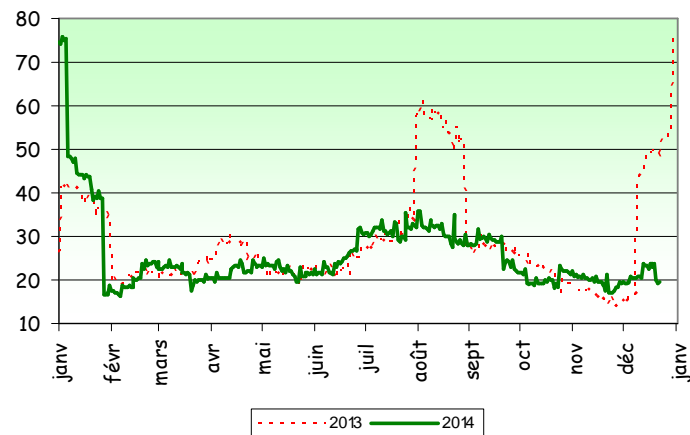
13 858 salariés (dont 2 604 salariés des ETT)

297 M€ de masse salariale annuelle (dont 64 M€ pour les ETT)

	Déclarations d'embauches du semestre	Effectifs au 31/12/2014	Evolution des effectifs par rapport au semestre précédent
Hors entreprises de travail temporaire	4 629	11 254	-0,7%
Entreprises de travail temporaire	37 253	2 604	-2,0%
TOTAL	41 882	13 858	-0,9%



Due au jour le jour (hors ETT)



Les services aux particuliers

«La morosité s'installe...»

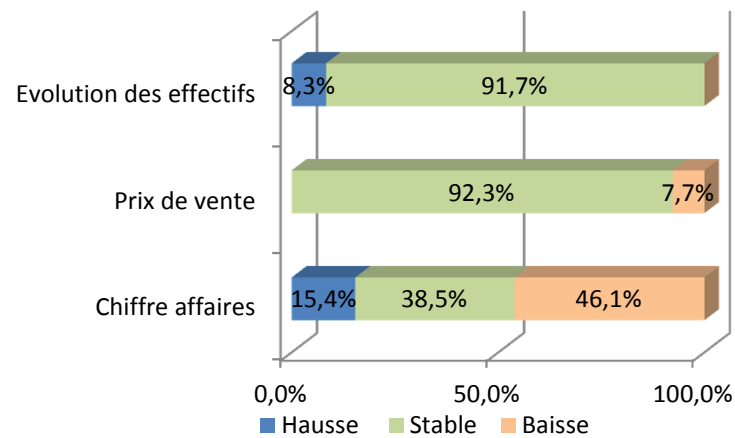
	2nd semestre 2014	1er semestre 2015
Chiffre d'affaires	↘	↘
Prix de vente	→	→
Evolution des effectifs	→	→

. Un courant d'affaires en dégradation ...
et des perspectives peu réjouissantes.

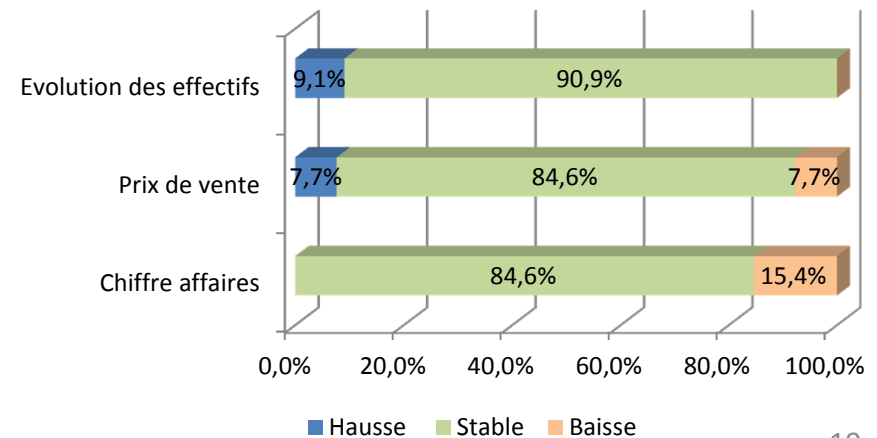
Note d'activité du 2nd semestre 2014 : **11,2**

Note de confiance au 1^{er} semestre 2015 : **9,2**

Résultats 2nd semestre 2014



Prévisions 1er semestre 2015



LE COMMERCE

Le commerce de gros

«La déprime l'emporte et semble partie pour durer ...»

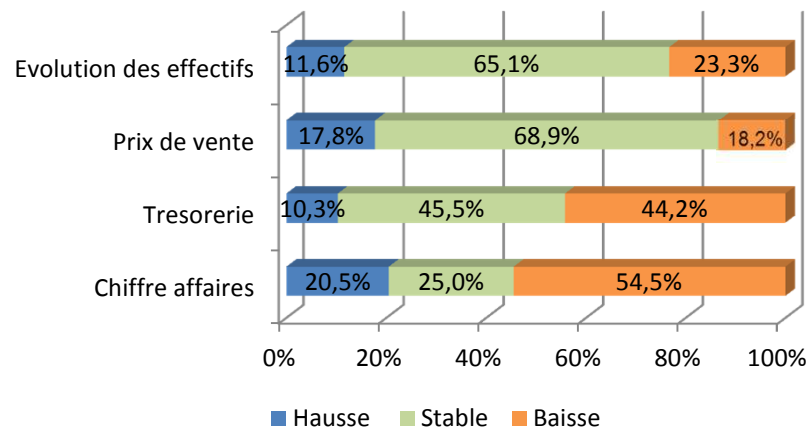
	2nd semestre 2014	1er semestre 2015
Chiffre d'affaires	↘	↘
Niveau d'activité	↘	→
Prix de vente	→	↗
Evolution des effectifs	→	→

- . Un courant d'affaires en baisse et qui risque de se dégrader dans les mois à venir
- . De fortes tensions sur la trésorerie
- . Des prévisions peu réjouissantes

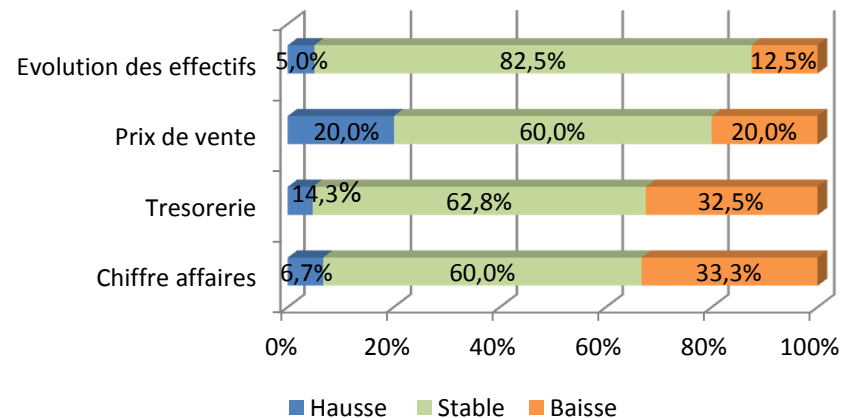
Note d'activité du 2nd semestre 2014 : **12,7**

Note de confiance au 1^{er} semestre 2015 : **11**

Résultats 2nd semestre 2014



Prévisions 1er semestre 2015



Le commerce de gros

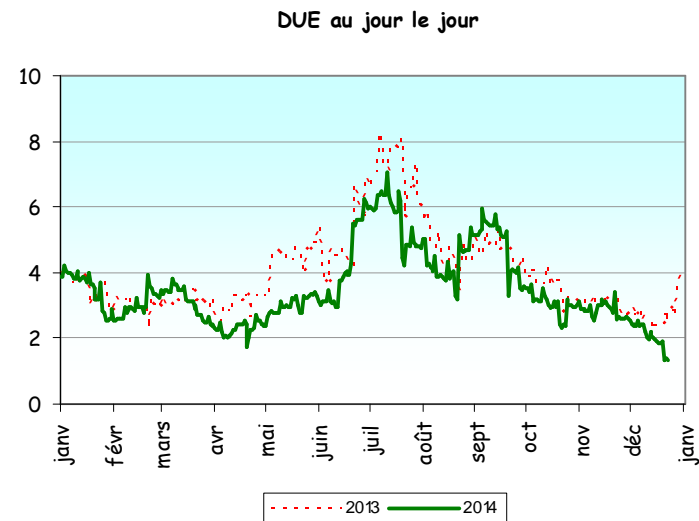
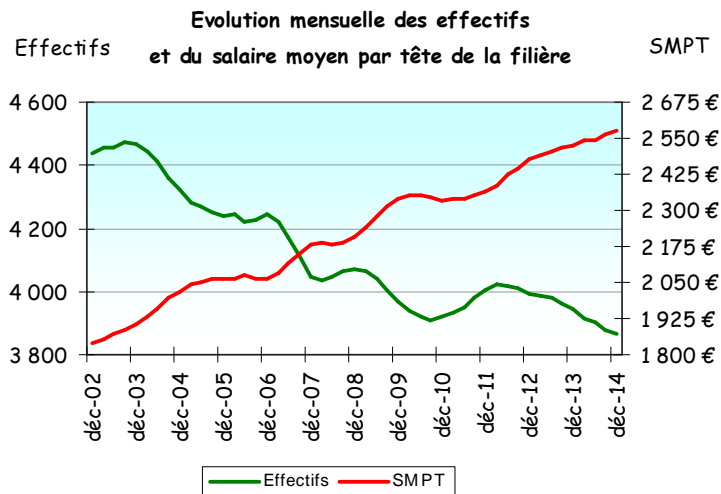
Repères structurels

367 établissements employeurs

3 865 salariés

119 M€ de masse salariale annuelle

Déclarations d'embauches du semestre	Effectifs au 31/12/2014	Evolution des effectifs par rapport au semestre précédent
692	3 865	-1,0%



Le commerce de détail

«Un seuil critique semble être atteint ...»

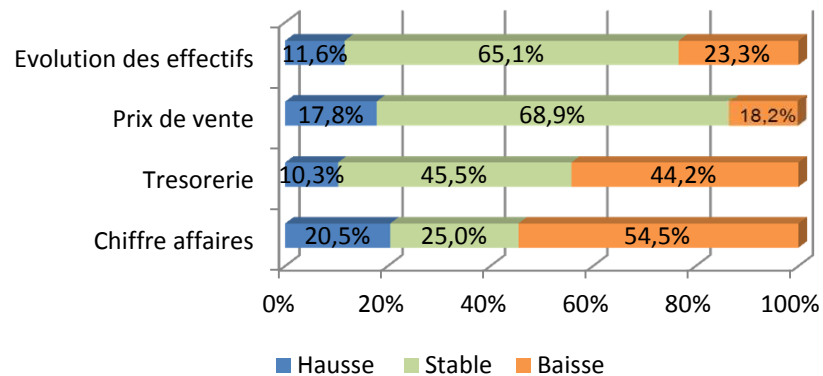
	2nd semestre 2014	1er semestre 2015
Chiffre d'affaires	↘	↘
Prix de vente	→	→
Evolution des effectifs	→	→

- . Nouvelle dégradation du CA
- . Aucune embellie en vue ... une nouvelle détérioration attendue
- . Des trésoreries qui s'affaiblissent... et qui risquent encore de plonger

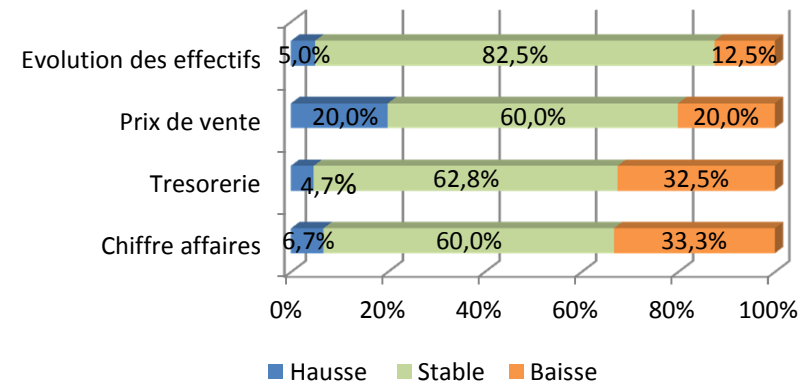
Note d'activité du 2nd semestre 2014 : **11,4**

Note de confiance au 1er semestre 2015 : **9,8**

Résultats 2nd semestre 2014



Prévisions 1er semestre 2015



Le commerce de détail

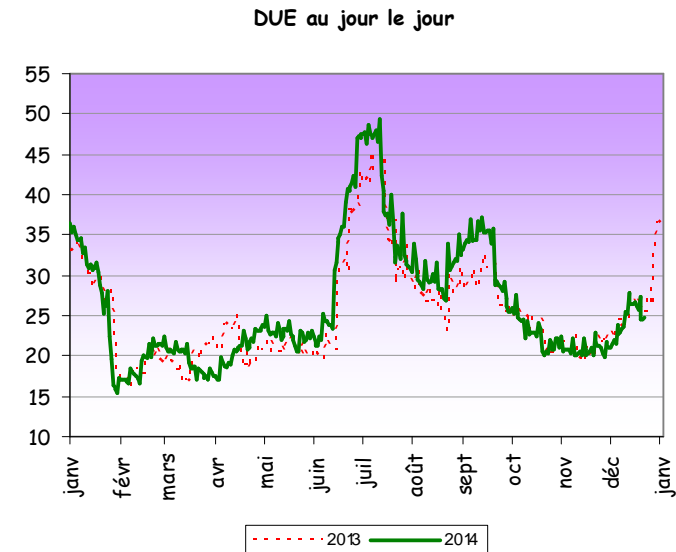
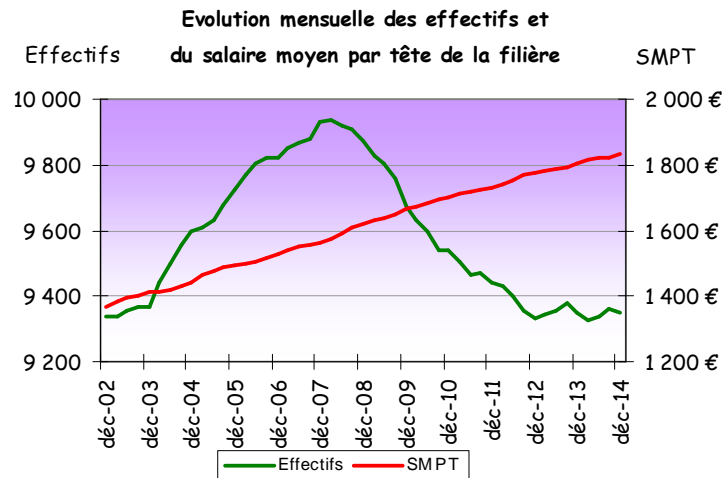
Repères structurels

1 391 établissements employeurs

9 350 salariés

206 M€ de masse salariale annuelle

Déclarations d'embauches du semestre	Effectifs au 31/12/2014	Evolution des effectifs par rapport au semestre précédent
5 130	9 350	+0,1%



Synthèse et propositions

Les résultats de cette enquête conjoncturelle, une fois de plus, sont négatifs et inquiétants ! Mais lorsque l'on s'attarde sur le détail de ce que les chefs d'entreprise nous disent, lorsque l'on prend toute la mesure de la détresse économique, humaine et sociale que vivent nos territoires, nous ne pouvons dire autre chose qu'il est grand temps d'agir !

L'Aube a cette chance d'avoir su, dans le passé, fédérer les forces vives du département, réfléchir, travailler, créer, prendre des risques pour réussir le pari du renouveau ! Il n'y a pas si longtemps, ensemble nous avons su agir pour changer la donne de notre territoire, lui redonnant un nouveau souffle, une nouvelle image, un nouveau dynamisme.

Les observations et les constats du moment soulignent que notre économie territoriale souffre. Certes la crise économique ne cesse d'affecter nos entreprises, mais aux problèmes conjoncturels du moment s'ajoutent d'autres difficultés, plus liés à la structure même de notre économie.

Plus que jamais, nous avons besoin de renforcer le soutien aux entreprises locales en réunissant toutes les forces vives s'employant au quotidien à accompagner les chefs d'entreprise, dans leurs difficultés, leurs projets, leur stratégie de développement.

Par ailleurs, il nous faut clarifier et affiner notre stratégie de développement d'activités nouvelles en nous appuyant sur nos atouts (qu'ils soient économiques, territoriaux et humains) liés à notre histoire, à notre situation géographique, à notre identité,...

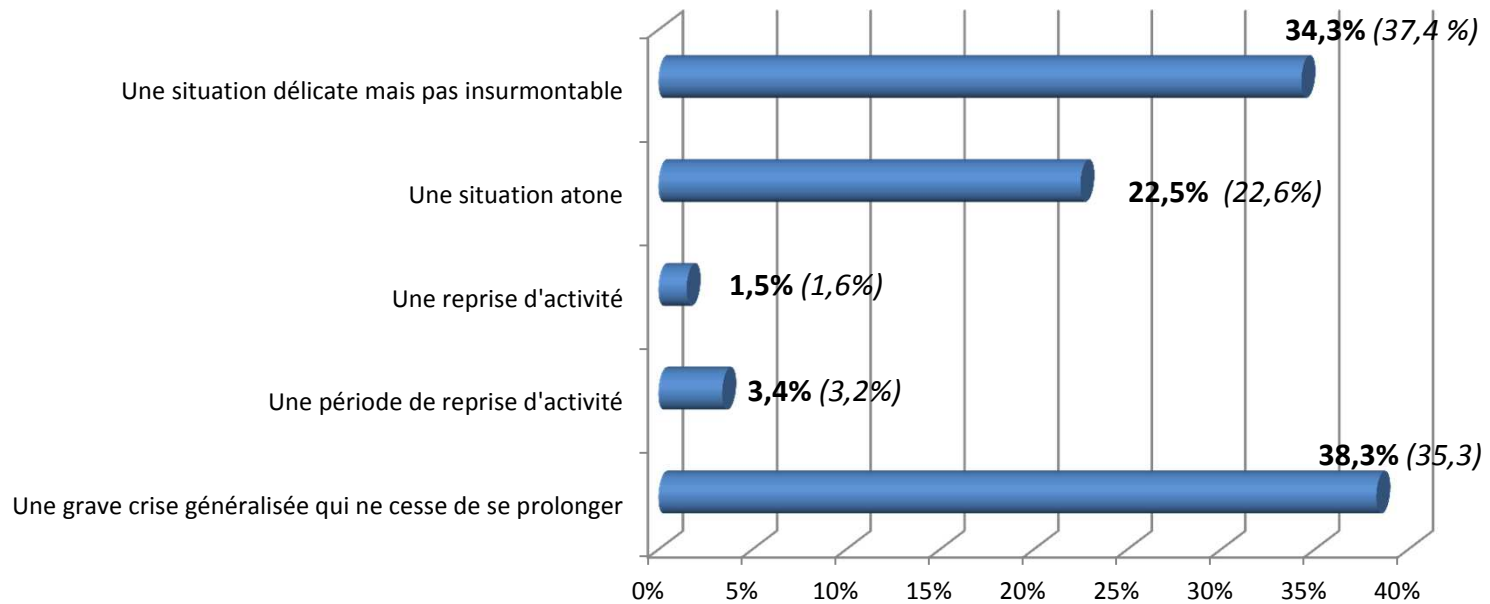
Enfin, il nous faut préparer l'avenir en réfléchissant à de possibles activités innovantes, liées aux avancées technologiques et à l'évolution de notre société, ... cette anticipation fondée sur la créativité est essentielle pour préparer l'avenir de notre territoire.

Le sentiment qui prévaut aujourd'hui est la nécessité de fédérer l'ensemble des acteurs concernés pour faire converger les faisceaux d'énergies et de moyens dans le but de déboucher sur des résultats concrets.

Les axes de travail sont clairs ... nous les avons observés dans le passé en réussissant notre pari. Il est temps aujourd'hui d'amorcer une seconde phase ensemble.

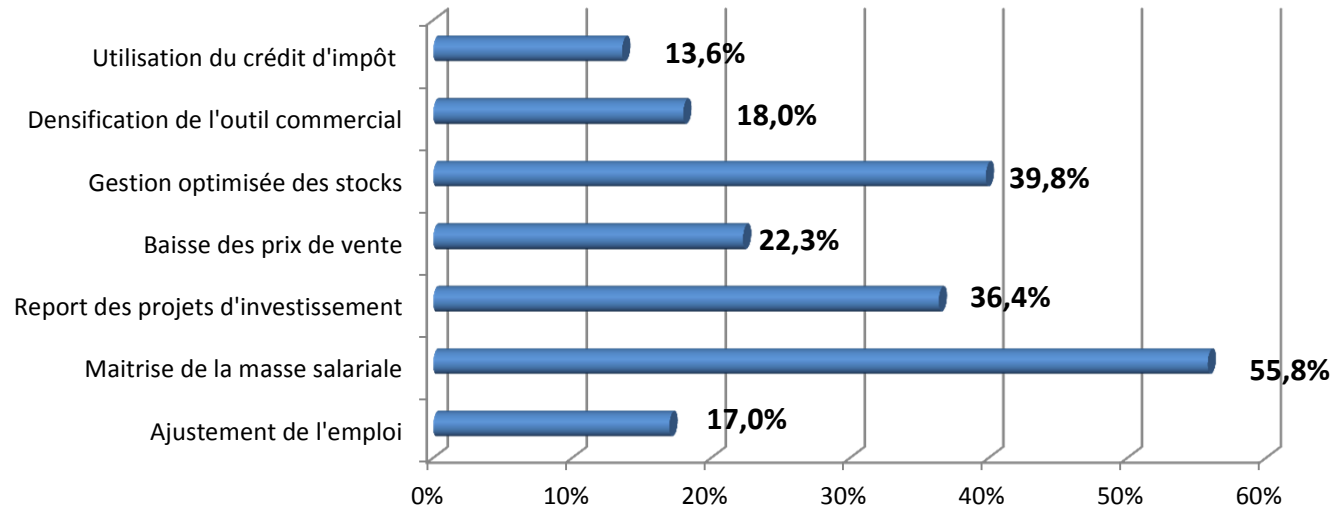
Ce que pensent les entreprises auboisises de la conjoncture actuelle

Selon vous, que marque le contexte économique actuel ?



Une usure morale de plus en plus marquée

Quelles principales mesures avez-vous prises pour vous adapter à la conjoncture actuelle ?



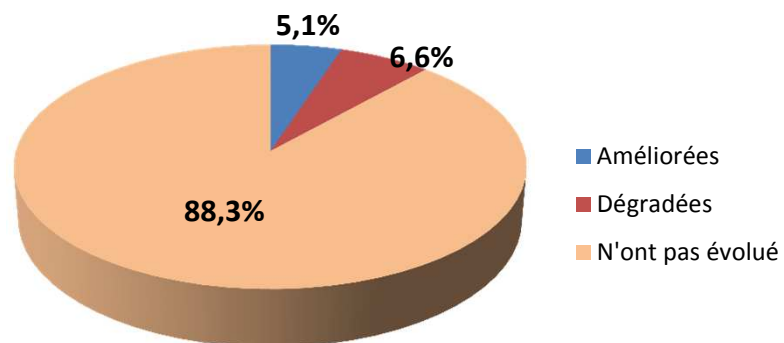
Situation quasi inchangée par rapport au semestre précédent

L'emploi

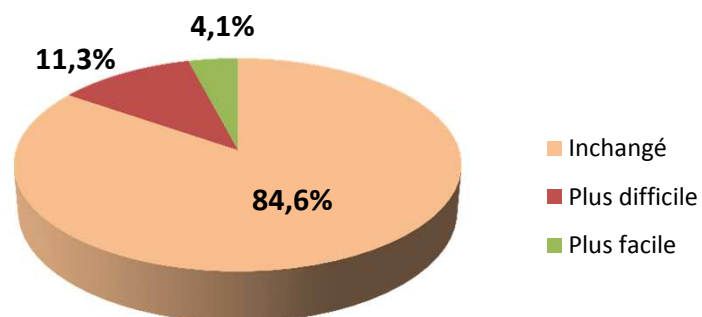
29,6 % (42% au semestre précédent) des entreprises répondantes ont l'intention d'embaucher du personnel.

Dans le même temps près de **32%** (13,2%) d'entre elles ont l'intention de réduire leur effectif.

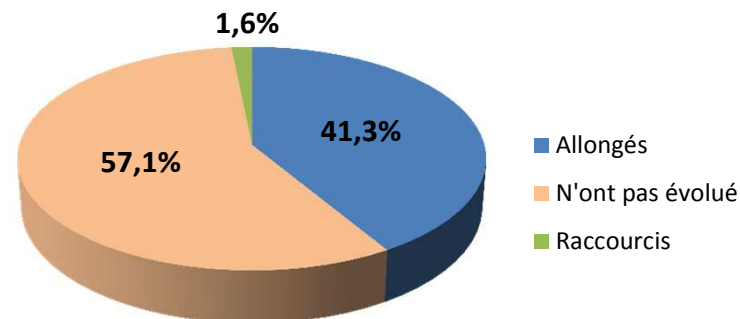
Au cours du 2nd semestre 2014, vos relations avec vos banques se sont avérées :



L'accès au crédit a été, au cours du second semestre 2014, :



Au cours du dernier semestre, les délais de paiement de vos clients :



Pas d'évolution marquante par rapport au semestre précédent